

# 陸、115學年北區五專聯合免試入學

## 網路報名系統操作說明

主講人：聯合會資訊處



115年4月



 升學首選科技校院  優質學習務實致用 

## 簡報大綱



◆五專聯合免試入學報名方式	3
(壹)、身分資料登錄	4
(貳)、報名國中資料設定	5
(參)、報名資料載入	7
(肆)、報名資料編修	25
(伍)、報名資料確認	32
(陸)、報名資料列印-報名繳交資料	41
(柒)、國中學校查詢系統	58
(捌)、集體報名系統網路連結	61



## 115學年度 五專聯合免試入學報名方式

### ◆國中集體通訊報名、個別網路報名

115年6月18日(星期四) 10:00 至115年6月25日(星期四)  
15:00前完成資料上傳及繳費

### ◆個別通訊報名

115年6月18日(星期四) 至115年6月25日(星期四)  
完成繳費

報名資料皆須於**115年6月25日(星期四)前**，寄至  
北區五專聯合免試入學招生委員會。

## (壹)、身分資料登錄

### ◆進入網路集體報名系統

第一次登入帳號為國中學校代碼

密碼規則為「JH」大寫英文字母+國中代碼

報名系統網址 [https://junior.nutc.edu.tw/u5\\_1/](https://junior.nutc.edu.tw/u5_1/)

115 學年度 全國五專聯合免試入學  
國中集體報名系統

國中代碼：

密碼：

驗證碼：

應輸入驗證碼為 55389

請特別注意：  
【系統採用集體報名系統(練習版)之帳號、密碼，不會回復或預設】

2026  
6/18 10:00 ~ 6/25 15:00  
報名日期

115 學年度全國五專聯合免試入學招生委員會  
服務專線：02-27725333  
傳真專線：02-27738881  
E-mail：enter5@ntut.edu.tw

junior.nutc.edu.tw 顯示

為維護資訊安全，初次使用請務必進行密碼變更!!

確定

## (貳)、報名國中資料設定 1/2



### 一、基本資料設定

1. 點選國中資料設定，建立國中端承辦人聯絡資訊，完成後點選「更新資料」儲存。
2. 本項資料設定後，將會套用於本系統所產出之報名表單上。

115 學年度全國五專聯合免試入學  
國中集體報名系統

報名國中資料設定  
基本資料設定  
變更密碼

校代碼: A00009

報名國中資料設定

承辦人姓名: 董老師  
承辦人電話: 02-27725333#212  
承辦人手機(必填): 0987654321  
電子郵件地址: enter5@ntut.edu.tw  
傳真號碼: 02-27738881  
教務主任姓名: 段主任

更新資料

5

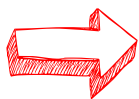
## (貳)、報名國中資料設定 2/2



### 二、密碼設定

1. 為了保障系統操作時的個資安全，首次操作時請**立即變更密碼**。
2. 變更密碼後，系統將自動登出，請以「新設密碼」再次登入。
3. 系統自動登出需等待 5 秒，將自動導至登入系統頁面。

報名國中資料設定  
基本資料設定  
變更密碼



變更密碼

※ 為維護資訊安全，初次使用請務必進行密碼變更。

原密碼  
新密碼(請輸入6至20字元)  
確認新密碼

變更密碼

### 請特別注意

系統**延用**集體報名系統(練習版)之帳號、密碼，不會回復成預設。

6





## (參)、報名資料載入 1/16

### 一、學生報名資料載入

#### Step1 :

先登入國中集體報名系統，點選「報名資料載入」。



## (參)、報名資料載入 2/16

#### Step2 :

**重要** 下載**①**「匯入學生資料檔案規格」與**②**「範例檔案」(Excel檔案)核對「學校教務系統」匯出的五專聯合免試入學報名資料「欄位」及「資料格式」與是否與報名系統上傳格式相同。

**五專聯合免試入學報名資料載入**

**①**

※ 請各國中集體報名承辦老師由學校之校務系統產生載入檔案，檔案格式為「匯入學生資料檔案規格」；若資料需修正者，請於校務系統輸出檔案上修正後再進行資料載入功能，或於報名資料編修頁面進行修正。

**②**

※ 承辦老師若需個別建立報名資料者，可下載「範例檔案」後輸入或修正欄位資料，並於完成後上傳，或選擇「單筆新增」功能進行單筆資料輸入。

※ 請特別注意，若匯入檔案之「技藝教育成績」和「服務學習時數」含小數資料，系統將採無條件捨去後取整數值登錄。

載入檔案位置：



# (參)、報名資料載入 3/16

## 二、檔案上傳(批次作業)

### Step1 :

若國中教務系統匯出之免試生資料檔欄位或格式與「**範例檔案**」不相同，則修改學校教務系統匯出檔案，再以修改後檔案匯入報名系統。亦可使用本系統之「**範例檔案**」進行資料登錄。

#### 五專聯合免試入學報名資料載入

※ 請各國中集體報名承辦老師由學校之校務系統產生載入檔案，檔案格式為 **匯入學生資料檔**。  
**案規格**：若資料需修正者，請於校務系統輸出檔案上修正後再進行資料載入功能，或於報名資料編修頁面進行修正。

※ 承辦老師若需個別建立報名資料者，可下載 **範例檔案** 後輸入或修正欄位資料，並於完成後上傳，或選擇 **單筆新增** 功能進行單筆資料輸入。

※ 請特別注意，若匯入檔案之「技藝教育成績」和「服務學習時數」含小數資料，系統將採無條件捨去後取整數值登錄。現有資料一併刪除小數位數資料。

載入檔案位置：選擇檔案 未選擇任何檔案

資料載入

#### 注意

每次上傳筆數最大為300筆，超過300筆資料請分批上傳。  
上傳檔名請使用英文數字，中文檔名可能造成上傳失敗。  
※請勿將五專優先免試入學之比率積分檔匯入五專聯合免試入學集報系統。

項次	欄位名稱	資料最大長度	資料符號/定義	備註
A	身分證統一編號(居留證/入出境證)	10		請填寫報考國中教育會考時所填寫之身分證統一編號(居留證/入出境證)，英文字母大寫。
B	學生姓名	30		靠左連續對齊，姓名長度為兩個中文字者，姓與名間不留空白，欄中資料若有難(造)字，請以■取代。

身分證統一編號(居留證/入出境證)	學生姓名	特種生加/減免身分	競賽	擔任幹部	服務時數	服務學習	累計嘉獎	累計小功	累計大功	累計警告	累計小過	累計大過	日常生活表現評量
	胡凱妹	0	1	7	0	79	7	11	1	0	2	0	4
	陳筱玲	1	3	7	2	24	5	8	1	0	1	0	4

9

### 「範例檔案」編輯注意事項(1/2) :

1. 黃色欄位皆有計算公式。
2. 為避免編輯時刪除公式，造成積分計算錯誤無法匯入系統，故此表單設有保護。
3. 若需要以複製/貼上的方式進行編輯，請以**區塊(白底)**進行編輯。

白底區塊 刪除、複製、貼上

黃底有計算公式

A	B	N	O	P	Q	R	S	T	U	V	W	X	Y	Z
身分證統一編號(居留證/入出境證)	學生姓名	特種生加/減免身分	競賽	擔任幹部	服務時數	服務學習	累計嘉獎	累計小功	累計大功	累計警告	累計小過	累計大過	日常生活表現評量	
	胡凱妹	0	1	7	0	79	7	11	1	0	2	0	4	
	陳筱玲	1	3	7	2	24	5	8	1	0	1	0	4	

## 「範例檔案」編輯注意事項(2/2)：

1. 匯入之分頁名稱須為**Sheet1**。
2. 「**匯入範例**」之分頁僅提供參考，請勿將報名資料登錄在此分頁。

身分證統一編號(原留證/入出境證)	區號	地址	住家電話	行動電話	特種生加分	減免身分	競賽	擔任幹部	服務時數	服務學習	累計嘉獎	累計小功	累計大功	累計警告	累計
44	臺北市大	02277251	09009999	0	1	7	0	79	7	11	1	0	2		
216	臺北市中	02277253	09003333	1	3	7	2	24	5	8	1	0	1		

11

## (參)、報名資料載入 4/16

### Step2：

1. 將編修後的免試生報名資料Excel檔案，以「匯入」方式新增報名資料。
2. 上傳檔案名稱請以「英文、數字」命名，中文檔名可能會造成上傳失敗。

載入檔案位置：選擇檔案 Example.xlsx 資料載入

#### 注意

⚠ 每次上傳筆數最大為300筆，超過300筆資料請分批上傳。  
上傳檔名請使用英文數字，中文檔名可能會造成上傳失敗。  
※請勿將五專優先免試入學之比序積分檔匯入五專聯合免試入學集報系統。

junior.nutc.edu.tw 顯示  
上傳成功·筆數共 2 筆

確定

12

## (參)、報名資料載入 5/16



### Step3 :

上傳成功後左下方出現「上傳成功」及「成功匯入資料筆數」。

**提醒：**系統接受「多次分批匯入」與「多次單筆新增」，已上傳成功的報名資料，不要再重覆上傳，新增報名資料請另製作新檔案匯入。

五專聯合免試入學報名資料載入

※ 請各國中集體報名承辦老師由學校之校務系統產生載入檔案，檔案格式為「匯入學生資料檔案規格」；若資料需修正者，請於校務系統輸出檔案上修正後再進行資料載入功能，或於報名資料編修頁面進行修正。

※ 承辦老師若需個別建立報名資料者，可下載「範例檔案」後輸入或修正欄位資料，並於完成後上傳，或選擇「單筆新增」功能進行單筆資料輸入。

※ 請特別注意，若匯入檔案之「技藝教育成績」和「服務學習時數」含小數資料，系統將採四捨五入捨去後取整數登錄。

載入檔案位置： 未選擇任何檔案

⚠ 每次上傳筆數最大為300筆，超過300筆資料請分批上傳。  
上傳檔名請使用英文數字，中文檔名可能造成上傳失敗。  
※請勿將五專優先免試入學之超額比序積分檔匯入五專聯合免試入學集報系統。

上傳成功。筆數共：2筆

上傳成功。筆數共：2筆

13

## (參)、報名資料載入 6/16



### Step4 :

上傳資料若有失敗或錯誤，立即跳出通知視窗，請點選「錯誤報表」瞭解上傳資料錯誤原因。

#### 注意

⚠ 每次上傳筆數最大為300筆，超過300筆資料請分批上傳。  
上傳檔名請使用英文數字，中文檔名可能造成上傳失敗。  
※請勿將五專優先免試入學之比序積分檔匯入五專聯合免試入學集報系統。

上傳失敗！！檔案格式需為 Excel (.xls 或 .xlsx)。請檢查格式是否正確。詳細：只支援 .xls 或 .xlsx 檔案

請使用 Microsoft Excel 工作表(.xlsx) 或 97-2003 工作表(.xls)之 Excel 匯入

14

## (參)、報名資料載入 7/16

### 三、查核資料上傳失敗或錯誤原因

#### Step1 :

查閱「錯誤報表」了解檔案上傳失敗原因，以進行修正。

上傳失敗

junior.nutc.edu.tw 顯示

上傳失敗!! 錯誤情形請點「錯誤報表」查閱!!

確定

注意

每次上傳筆數最大為300筆，超過300筆資料請分批上傳。  
上傳檔名請使用英文數字，中文檔名可能造成上傳失敗。  
※請勿將五專優先免試入學之比序積分檔匯入五專聯合免試入學集報系統。

上傳失敗。錯誤情形請點「錯誤報表」查閱 --> 錯誤報表

報名資料載入錯誤報表

年級	班級	座號	姓名	錯誤訊息
9	1	1	朱小霖	減免身分與弱勢身分對應有誤。
9	1	12	婁小莉	減免身分與弱勢身分對應有誤。
9	1	2	江小祺	減免身分與弱勢身分對應有誤。
9	2	3	姜小如	中區學校代碼錯誤身分證統一編號重覆報名(excel)。
9	2	5	林小迪	身分證統一編號重覆報名(excel)。減免身分與弱勢身分對應有誤。
9	2	8	陳大賈	身分證統一編號重覆報名(excel)。
9	3	3	翁小欣	減免身分與弱勢身分對應有誤。
9	6	6	李小誠	北區學校代碼錯誤身分證統一編號重覆報名(excel)。減免身分與弱勢身分對應有誤。

15

## (參)、報名資料載入 8/16

#### Step2 :

查閱「成績錯誤報表」了解檔案上傳錯誤原因，以進行修正。

上傳成功但資料有誤

junior.nutc.edu.tw 顯示

上傳成功但部分積分資料有誤，錯誤情形請點「成績錯誤報表」查閱!!

確定

注意

每次上傳筆數最大為300筆，超過300筆資料請分批上傳。  
上傳檔名請使用英文數字，中文檔名可能造成上傳失敗。  
※請勿將五專優先免試入學之超額比序積分檔匯入五專聯合免試入學集報系統。

上傳成功但部分積分資料有誤。錯誤情形請點「成績錯誤報表」查閱--> 成績錯誤報表

提醒:

系統偵測出上傳報名資料有誤時，若須修改錯誤的報名資料請點選「**報名資料編修**」修正資料，勿用修改上傳檔案方式再次上傳，系統會偵測出此學生已重覆報名，無法做報名資料修正。

成績錯誤報表

年級	班級	座號	姓名	錯誤訊息
9	1	2	江小祺	請補填電話資料。
9	1	10	蘇小雅	請補填電話資料。
9	2	3	姜小如	請補填電話資料。
9	2	5	林小迪	請補填電話資料。
9	2	8	陳大賈	請補填電話資料。
9	1	1	廖小華	體適能應為6分。請補填電話資料。
9	6	6	李小誠	請補填電話資料。

16

# (參)、報名資料載入 9/16



## 四、報名資料編修

**Step1**：免試生報名資料呈現「紅色」文字，表示該生成績資料有誤，欲編修報名資料，直接點選「編修基本資料」功能鍵。

**錯誤資料篩檢**

點選錯誤資料篩檢視錯誤原因

點選編修基本資料

資料確定送出後，顯示為反灰，不可編輯及刪除

功能鍵 (報名學校)	功能鍵 (基本資料)	年級	班級	座號	姓名	報名北區學校	報名中區學校	報名南區學校	刪除	列印
編修報名學校	編修基本資料	9	1	1	朱小霖	耕莘健康管理專科學校	國立臺中科技大學	美和科技大學	刪除	列印
編修報名學校	編修基本資料	9	1	2	江小棋	康寧學校財團法人康寧大學(原康寧醫護暨管理專科學校)	中臺科技大學	(未選填)	刪除	列印
編修報名學校	編修基本資料	9	1	3	王大明	龍華科技大學	(未選填)	輔英科技大學	刪除	列印
編修報名學校	編修基本資料	9	1	10	蘇小雅	康寧學校財團法人康寧大學(原康寧醫護暨管理專科學校)	中臺科技大學	國立臺南護理專科學校	刪除	列印
編修報名學校	編修基本資料	9	1	12	婁小莉	新生學校財團法人新生醫護管理專科學校	仁德醫護管理專科學校	崇仁醫護管理專科學校	刪除	列印
編修報名學校	編修基本資料	9	2	3	姜小如	中華科技大學	(未選填)	正修科技大學	刪除	列印

# (參)、報名資料載入 10/16

查閱「成績錯誤報表」後，紅字為資料有誤，點選「編修基本資料」，系統提醒視窗說明成績計算情形，點選「確定」後進入資料編修。

系統將自動修正積分成績，請再次檢核資料是否正確並按下「儲存資料」按鈕更新資料。

junior.nutc.edu.tw 顯示

因為原始輸入成績有誤，詳細情形為「體適能應為6分.請補填電話資料。」，

系統將自動修正該積分成績。

請再次檢核資料是否正確並按下「儲存資料」按鈕更新資料。

**確定**

身障生體適能採計6分

聽進能	肌耐力 [未達] 門檻標準 柔韌度 [未達] 門檻標準 腳腕力 [未達] 門檻標準 心肺耐力 [未達] 門檻標準	6
技藝優良	技藝教育課程成績 [80] 分 (以單一學期之百分制成績區間設計，百分制成績小數點以後無條件捨去)	2
弱勢身分	真 [特殊境遇家庭子女] 身分	2
均衡學習	健康與體育 5 學期平均成績 [50] 分 藝術(或藝術與人文) 5 學期平均成績 [60] 分 綜合活動 5 學期平均成績 [50] 分 科技 5 學期平均成績 [50] 分 (平均成績小數點以後無條件捨去)	2
適性輔導	國中學生生涯輔導紀錄手冊 [生涯發展規劃書] 中 家長意見 [勾選] 五專 導師意見 [未勾選] 五專 輔導教師意見 [勾選] 五專	2
合計		20

**儲存資料** 回上一頁



# (參)、報名資料載入 11/16

## 五、單筆新增學生資料

### Step1 :

單筆新增免試生資料，適用於少量免試生報名情況，僅需輸入報考國教育會考時所填寫之身分證統一編號(居留證/入出境證)、姓名後，點取「新增報名資料」。

特選教育招生委員會聯合會

# (參)、報名資料載入 12/16

### Step2 :

接著再利用「報名資料編修」逐欄輸入「學生基本資料」及「比序項目積分」建立學生報名資料。

#### 學生基本資料

\*學生姓名: 陳家偉 (必填)

身分證統一編號 (居留證/入出境證): [Input field]

\*出生年月日: 101 / 07 / 25 (必填)

報名資格: 國民中學應屆畢業生 年級/班級/座號: 9 年 4 班 5 號

\*郵遞區號 - 地址: 106344 - 台北市大安區忠孝東路三段一號 (必填)  
中華郵政3+3郵遞區號查詢連結

減免身分: 失業戶子女 住家電話: 輸入範圍: 02-27725333  
02-27725333

特種生加分類別: 原住民(1) 類別說明請點此 行動電話: (限填10位數字)  
0989784651

其他(英語能力檢定): 全民英語能力分級檢定測驗GEPT 初級 初試及格  
若有其他(英語能力檢定)資料, 請附上全民英語檢定文件浮貼於報名表, 作為積分採計佐證資料。

其他(招生學校自訂): 多益400分  
若有其他(招生學校自訂)資料, 請附上經國中學校量驗核章之相關證明文件。

115年國中教育會考: 已報考 准考證號碼: 124567890 (9碼)

比序項目	積分核對說明	單項積分	比序項目積分
競賽	2025年臺灣國際科學展覽會(電腦科學與資訊工程)1等獎(全國級別); 臺北市114	7	
服務學習	擔任班級幹部、小老師或社團幹部滿[6]學期, 參加校內服務學習課程及活動, 或於校外參加志工服務或社區服務滿[30]小時。	7	
多元學習表現	日常生活表現評量 累計總獎[2]次, 小功[0]次, 大功[0]次。	0	16
體適能	體適能 肌耐力 [未達] 門數標準 柔軟度 [未達] 門數標準 爆發力 [未達] 門數標準 心肺耐力 [未達] 門數標準	4	
技藝優良	技藝教育課程成績 [82] 分 (以第一學期之百分制成績為準, 百分制成績小數點以後無條件進位)	2	2
弱勢身分	具 失業戶子女 身分	2	2
均等學習	健康與體育 5 學期平均成績 [80] 分 藝術(或藝術與人文) 5 學期平均成績 [90] 分 綜合活動 5 學期平均成績 [70] 分 科技 5 學期平均成績 [59] 分 (可扣除小數點以後無條件進位)	6	6
適性輔導	國中學生生涯輔導紀錄手冊 [生涯發展規劃書] 中 家長意見 [勾選] 五等 導師意見 [勾選] 五等 輔導教師意見 [勾選] 五等	3	3
合計			29

特選教育招生委員會聯合會

## (參)、報名資料載入 13/16



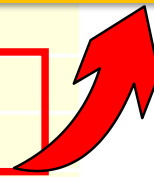
**學生基本資料**

*學生姓名:	陳家偉 (必填)
身分證統一編號 (居留證/入出境證):	
*出生年月日:	101 / 07 / 25 (必填)
報名資格:	國民中學應屆畢業生 年級/班級/座號: 9
*郵遞區號 - 地址:	106344 - 台北市大安區忠孝東路三段一號 中華郵政3+3郵遞區號查詢連結
減免身分:	失業戶子女 住家電話: 0
特種生加分類別:	原住民(1) 類別說明請點此 行動電話: (限填10位數字) 0989784651
其他(英語能力檢定):	全民英語能力分級檢定測驗GEPT 初級 初試及格 <b>1</b> <small>若有其他(英語能力檢定)資料, 請檢附全民英檢證明文件浮貼於報名表, 作為積分採計佐證資料。</small>
其他(招生學校自訂):	多益400分 <b>2</b> <small>若有其他(招生學校自訂)資料, 請附上經國中學校查驗核章之相關證明文件。</small>
115年國中教育會考:	已報考, 准考證號碼: 124567890 (9碼)

**注意!**

**國立臺北科技大學、國立臺北商業大學及馬階醫護管理專科學校**  
其他比序採計：全民英檢、雅思、托福或多益測驗。

- 1 選擇相對應全民英檢成績。
- 2 寫入多益測驗分數。



21

## (參)、報名資料載入 14/16



### 比序項目積分介面範例

比序項目	積分核算說明	單項積分	比序項目積分
多元學習表現	競賽 2025年臺灣國際科學展覽會(電腦科學與資訊工程)1等獎(全國競賽); 臺中		16
	擔任班級幹部、小老師或社團幹部滿 5 學期。		
	服務學習 參加校內服務學習課程及活動, 或於校外參加志工服務或社區服務滿 16 小時。	7	
	日常生活表現評量 累計嘉獎 5 次, 小功 0 次, 大功 0 次, 警告 0 次, 小過 1 次, 大過 0 次。	1	
體適能	肌耐力 達 門檻標準 柔軟度 達 門檻標準 瞬發力 未達 門檻標準 心肺耐力 達 門檻標準	6	

**請輸入競賽完整名稱**  
**建議報名表檢附競賽得獎獎狀影本, 以利審查。**

22



## (參)、報名資料載入 15/16

### 學生基本資料

*學生姓名:	陳家偉 (必填)	技藝優良	技藝教育課程成績 70 分 <small>(以單一學期之百分制成績擇優採計, 百分制成績小數點以後無條件捨去)</small>	1	1
身分證統一編號 (居留證/入出境證):		弱勢身分	具 中低收入戶子女 身分	2	2
*出生年月日:	100 / 07 / 25 (必填)	均衡學習	健康與體育 5 學期平均成績 90 分	4	4
報名資格:	國民中學應屆畢業生		藝術(或藝術與人文) 5 學期平均成績 88 分		
*郵遞區號 - 地址:	106344 - 台北市大安區忠孝東路三段一號 <small>中華郵政3+3郵遞區號查詢連結</small>		綜合活動 5 學期平均成績 58 分		
減免身分:	中低收入戶子女		科技 5 學期平均成績 58 分 <small>(平均成績小數點以後無條件捨去)</small>		
特種生加分類別:	原住民(1) <small>類別說明請點此</small>	國中學生生涯輔導紀錄手冊「生涯發展規劃書」中 家長意見 <input type="checkbox"/> 五專 導師意見 <input type="checkbox"/> 五專 輔導教師意見 <input type="checkbox"/> 五專		3	3
			合計		26

### 注意!

「減免身分」的選取會連動到比序項目「弱勢身分」，若欲修改弱勢身分請至學生基本資料編修「減免身分」。

23

## (參)、報名資料載入 16/16

### 六、報名載入資料提醒事項

1) 其他比序項目：依各校指定項目填入，範例：多益350分。

北區五專聯合免試入學招生學校，其他項目採計：

**全民英檢**：國立臺北科技大學、國立臺北商業大學、慈濟大學、馬偕醫護管理專科學校

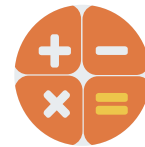
**雅思、托福或多益測驗**：國立臺北科技大學、國立臺北商業大學、馬偕醫護管理專科學校亦採計

115年國中教育會考：本會將與心測中心索取報名學生會考成績，**須點選「是否報考115年國中教育會考」**並詳細填寫「**准考證號碼**」。

1) 以上「姓名」或「地址」欄中資料輸入，若有中文異體字或罕見字（需造字的情況），可使用心測中心造字系統之字碼，若無亦可以 ■ 複製取代。

24

# (肆)、報名資料編修-功能介紹 1/7



報名資料載入	報名資料編修	報名資料確認
學校代碼: A00006	報名資料編修	
	報名資料批次刪除	

- 功能鍵：
- 查詢資料
  - 編修報名學校
  - 編修基本資料
  - 刪除
  - 資料檢核表列印



特專教育招生委員會聯合會

## 報名資料查詢及編修

- 若學生姓名資料以紅色字呈現，表示該生之成績資料有誤。請點選「編修基本資料」功能進行資料修正。
- 報名學校須選擇並點選「更新」，才能進行下一步驟「報名資料確認」。

請選擇年級: (所有年級) 請選擇班級: (所有班級) 查詢 錯誤資料篩檢 單筆新增

2

總學生數: 13

4

5

功能鍵 (報名學校)	功能鍵 (基本資料)	年級	班級	座號	姓名	報名北區學校	報名中區學校	報名南區學校	功能鍵 (刪除)	資料檢核表
編修報名學校	編修基本資料	9	1	1	朱小霖	耕莘健康管理專科學校	國立臺中科技大學	美和科技大學	刪除	列印
編修報名學校	編修基本資料	9	1	2	江小祺	康寧學校財團法人康寧大學(原康寧醫護暨管理專科學校)	中臺科技大學	(未選填)	刪除	列印
編修報名學校	編修基本資料	9	1	3	王大明	龍華科技大學	(未選填)	輔英科技大學	刪除	列印
編修報名學校	編修基本資料	9	1	10	蘇小雅	康寧學校財團法人康寧大學(原康寧醫護暨管理專科學校)	中臺科技大學	國立臺南護理專科學校	刪除	列印
編修報名學校	編修基本資料	9	1	12	龔小莉	新生學校財團法人新生醫護管理專科學校	仁德醫護管理專科學校	崇仁醫護管理專科學校	刪除	列印
編修報名學校	編修基本資料	9	2	3	姜小如	中華科技大學	(未選填)	正修科技大學	刪除	列印

25

# (肆)、報名資料編修 2/7



## 一、查詢資料

若國中報名免試生數量較多，可以輸入班級條件，點選查詢後呈現該班次免試生資料可供編修。

本例說明選擇特定班級，查詢顯示9年級3班學生報名資料。

## 報名資料查詢及編修

- 若學生姓名資料以紅色字呈現，表示該生之成績資料有誤。請點選「編修基本資料」功能進行資料修正。
- 報名學校須選擇並點選「更新」，才能進行下一步驟「報名資料確認」。

請選擇年級: 9 請選擇班級: 3 查詢 錯誤資料篩檢 單筆新增

總學生數: 13

功能鍵 (報名學校)	功能鍵 (基本資料)	年級	班級	座號	姓名	報名北區學校	報名中區學校	報名南區學校	功能鍵 (刪除)	資料檢核表
編修報名學校	編修基本資料	9	3	1	廖小華	康寧學校財團法人康寧大學(原康寧醫護暨管理專科學校)	國立虎尾科技大學	國立臺南護理專科學校	刪除	列印
編修報名學校	編修基本資料	9	3	3	翁小欣	新生學校財團法人新生醫護管理專科學校	仁德醫護管理專科學校	崇仁醫護管理專科學校	刪除	列印
編修報名學校	編修基本資料	9	3	6	李小誠	國立臺北商業大學	弘光科技大學	國立澎湖科技大學	刪除	列印
編修報名學校	編修基本資料	9	3	8	吳小天	中華科技大學	中臺科技大學	大仁科技大學	刪除	列印

26

# (肆)、報名資料編修 3/7



## 二、編修報名學校

「編修報名學校」功能鍵為修改免試生報名五專招生學校使用，免試生可同時報名北、中、南三區，每區限選擇一所五專招生學校報名。

**提醒：全國五專聯合免試入學皆於115年7月8日（星期三）辦理分發。**

功能鍵 (報名學校)	功能鍵 (基本資料)	年級	班級	座號	姓名	報名北區學校	報名中區學校	報名南區學校	功能鍵 (刪除)	資料檢核表
編修報名學校	編修基本資料	9	1	1	朱小霖	耕莘健康管理專科學校	國立臺中科技大學	美和科技大學	刪除	列印
編修報名學校	編修基本資料	9	1	2	江小祺	康寧學校財團法人康寧大學(原康寧醫護暨管理專科學校)	中臺科技大學	(未選填)	刪除	列印
編修報名學校	編修基本資料	9	1	3	王大明	龍華科技大學	(未選填)	輔英科技大學	刪除	列印
編修報名學校	編修基本資料	9	1	10	蘇小雅	康寧學校財團法人康寧大學(原康寧醫護暨管理專科學校)	中臺科技大學	國立臺南護理專科學校	刪除	列印
編修報名學校	編修基本資料	9	1	12	婁小莉	新生學校財團法人新生醫護管理專科學校	仁德醫護管理專科學校	崇仁醫護管理專科學校	刪除	列印
編修報名學校	編修基本資料	9	2	3	姜小如	中華科技大學	(未選填)	正修科技大學	刪除	列印
編修報名學校	編修基本資料	9	2	5	林小迪	(未選填)	國立臺中科技大學	(未選填)	刪除	列印
編修報名學校	編修基本資料	9	2	6	楊小藏	國立臺北科技大學	國立虎尾科技大學	國立高雄科技大學	刪除	列印
編修報名學校	編修基本資料	9	2	8	陳大寬	康寧學校財團法人康寧大學(原康寧醫護暨管理專科學校)	仁德醫護管理專科學校	嘉南藥理大學	刪除	列印
編修報名學校	編修基本資料	9	3	1	廖小華	康寧學校財團法人康寧大學(原康寧醫護暨管理專科學校)	國立虎尾科技大學	國立臺南護理專科學校	刪除	列印
編修報名學校	編修基本資料	9	3	3	翁小欣	新生學校財團法人新生醫護管理專科學校	仁德醫護管理專科學校	崇仁醫護管理專科學校	刪除	列印
編修報名學校	編修基本資料	9	3	6	李小誠	國立臺北商業大學	弘光科技大學	國立澎湖科技大學	刪除	列印
編修報名學校	編修基本資料	9	3	8	吳小天	中華科技大學	中臺科技大學	大仁科技大學	刪除	列印

# (肆)、報名資料編修 4/7



## 二、編修報名學校

- 1 點選「編修報名學校」
- 2 開始選擇各區報名學校
- 3 完成選擇報名五專學校後點選「更新」，即完成報名五專學校之編修作業。

功能鍵 (報名學校)	功能鍵 (基本資料)	年級	班級	座號	姓名	報名北區學校	報名中區學校	報名南區學校	功能鍵 (刪除)	資料檢核表
編修報名學校	編修基本資料	9	1	1	朱小霖	耕莘健康管理專科學校	國立臺中科技大學	美和科技大學	刪除	列印
編修報名學校	編修基本資料	9	1	2	江小祺	康寧學校財團法人康寧大學(原康寧醫護暨管理專科學校)	中臺科技大學	(未選填)	刪除	列印
更新取消	編修基本資料	9	1	3	王大明	龍華科技大學	(未選填)	輔英科技大學	刪除	列印
編修報名學校	編修基本資料	9	1	10	蘇小雅	康寧學校財團法人康寧大學(原康寧醫護暨管理專科學校)	國立虎尾科技大學	國立臺南護理專科學校	刪除	列印
編修報名學校	編修基本資料	9	1	12	婁小莉	新生學校財團法人新生醫護管理專科學校	弘光科技大學	崇仁醫護管理專科學校	刪除	列印
編修報名學校	編修基本資料	9	2	3	姜小如	中華科技大學	中臺科技大學	正修科技大學	刪除	列印
編修報名學校	編修基本資料	9	2	5	林小迪	(未選填)	南開科技大學	(未選填)	刪除	列印
編修報名學校	編修基本資料	9	2	6	楊小藏	國立臺北科技大學	國立虎尾科技大學	國立高雄科技大學	刪除	列印
編修報名學校	編修基本資料	9	2	8	陳大寬	康寧學校財團法人康寧大學(原康寧醫護暨管理專科學校)	仁德醫護管理專科學校	嘉南藥理大學	刪除	列印
編修報名學校	編修基本資料	9	3	1	廖小華	康寧學校財團法人康寧大學(原康寧醫護暨管理專科學校)	國立虎尾科技大學	國立臺南護理專科學校	刪除	列印
編修報名學校	編修基本資料	9	3	3	翁小欣	新生學校財團法人新生醫護管理專科學校	仁德醫護管理專科學校	崇仁醫護管理專科學校	刪除	列印
編修報名學校	編修基本資料	9	3	6	李小誠	國立臺北商業大學	弘光科技大學	國立澎湖科技大學	刪除	列印
編修報名學校	編修基本資料	9	3	8	吳小天	中華科技大學	中臺科技大學	大仁科技大學	刪除	列印

## (肆)、報名資料編修 5/7



### 三、編修基本資料

- 點選欲修改資料之學生姓名欄左側「編修基本資料」功能鍵。
- 系統跳出點欲選編修學生之報名基本資料視窗，編修完畢後點選「儲存資料」鍵即完成編修。

功能鍵 (報名學校)	功能鍵 (基本資料)	年級	班級	座號	姓名	報名北區學校
編修報名學校	編修基本資料	9	1	1	朱小霖	耕莘健康管理專科學校
編修報名學校	編修基本資料	9	1	2	江小祺	康寧學校財團法人康寧大學(原康寧醫護)
更新 取消	編修基本資料	9	1	3	王大明	鹿華科技大學
編修報名學校	編修基本資料	9	1	10	蘇小	康寧學校財團法人康寧大學(原康寧醫護)
編修報名學校	編修基本資料	9	1	12	袁小	新生學校財團法人新生醫護管理專科學校
編修報名學校	編修基本資料	9	2	3	姜小如	中華科技大學
編修報名學校	編修基本資料	9	2	5	林小迪 (未選填)	
編修報名學校	編修基本資料	9	2	6	楊小蕙	國立臺北科技大學
編修報名學校	編修基本資料	9	2	8	陳大賓	康寧學校財團法人康寧大學(原康寧醫護)
編修報名學校	編修基本資料	9	3	1	廖小華	康寧學校財團法人康寧大學(原康寧醫護)
編修報名學校	編修基本資料	9	3	3	翁小欣	新生學校財團法人新生醫護管理專科學校
編修報名學校	編修基本資料	9	3	6	李小誠	國立臺北商業大學
編修報名學校	編修基本資料	9	3	8	吳小天	中華科技大學

學生基本資料	
*學生姓名:	陳家健 (必填)
身分證統一編號: (居留證/入出境證):	
*出生年月日:	100 / 07 / 25 (必填)
報名資格:	國民中學應屆畢業生 年級/班級/座號: 9 年 4 班 5 號
*郵遞區號 - 地址:	106344 - 台北市大安區忠孝東路二段一號 (必填) 中華郵政3+3郵遞區號查詢連結
減免身分:	中低收入戶子女 住家電話: 輸入範例: 02-27725333 02-27725333
特種生加分類別:	原住民(1) 類別說明請點此 行動電話: (限填10位數字) 0989784651
其他(英語能力檢定):	全民英語能力分級檢定測驗GEPT 初級 初試及格 若有其他(英語能力檢定)資料, 請檢附全民英語證明文件浮貼於報名表, 作為檢分採計在查資料。 多益400分
其他(招生學校自訂):	若有其他(招生學校自訂)資料, 請附上經國中學校蓋章授權之相關證明文件。
115年國中教育會考:	已報考 准考證號碼: 124567890 (9碼)

29

## (肆)、報名資料編修 6/7



### 四、刪除

選擇「刪除」功能鍵立即跳出確認視窗，提醒刪除資料後將無法復原，若是已完成「報名確認」的學生，其報名資料則無法被刪除。

功能鍵 (報名學校)	功能鍵 (基本資料)	年級	班級	座號	姓名	報名北區學校	報名中區學校	報名南區學校	功能鍵 (刪除)	資料檢核表
編修報名學校	編修基本資料	9	1	1	朱小霖	耕莘健康管理專科學校	國立臺中科技大學	美和科技大學	刪除	列印
編修報名學校	編修基本資料	9	1	2	江小祺	康寧學校財團法人康寧大學(原康寧醫護)	康寧學校財團法人康寧大學(原康寧醫護)	(未選填)	刪除	列印
編修報名學校	編修基本資料	9	1	3	王大明	鹿華科技大學	鹿華科技大學	輔英科技大學	刪除	列印
編修報名學校	編修基本資料	9	1	10	蘇小	康寧學校財團法人康寧大學(原康寧醫護)	康寧學校財團法人康寧大學(原康寧醫護)	國立臺南護理專科學校	刪除	列印
編修報名學校	編修基本資料	9	1	12	袁小	新生學校財團法人新生醫護管理專科學校	新生學校財團法人新生醫護管理專科學校	崇仁醫護管理專科學校	刪除	列印
編修報名學校	編修基本資料	9	2	3	姜小如	中華科技大學	中華科技大學	(未選填)	刪除	列印
編修報名學校	編修基本資料	9	2	5	林小迪 (未選填)			國立高雄科技大學	刪除	列印
編修報名學校	編修基本資料	9	2	6	楊小蕙	國立臺北科技大學	國立臺北科技大學	嘉南藥理大學	刪除	列印
編修報名學校	編修基本資料	9	2	8	陳大賓	康寧學校財團法人康寧大學(原康寧醫護)	康寧學校財團法人康寧大學(原康寧醫護)	國立臺南護理專科學校	刪除	列印
編修報名學校	編修基本資料	9	3	1	廖小華	康寧學校財團法人康寧大學(原康寧醫護)	康寧學校財團法人康寧大學(原康寧醫護)	崇仁醫護管理專科學校	刪除	列印
編修報名學校	編修基本資料	9	3	3	翁小欣	新生學校財團法人新生醫護管理專科學校	新生學校財團法人新生醫護管理專科學校	崇仁醫護管理專科學校	刪除	列印
編修報名學校	編修基本資料	9	3	6	李小誠	國立臺北商業大學	弘光科技大學	國立澎湖科技大學	刪除	列印
編修報名學校	編修基本資料	9	3	8	吳小天	中華科技大學	中臺科技大學	大仁科技大學	刪除	列印

junior.nutc.edu.tw 顯示

警告：資料將被刪除，刪除後將無法復原。

若該生已有確認報名資料則無法刪除。

請問是否確定刪除此筆資料？

確定 取消

30

# (肆)、報名資料編修 7/7

## 五、資料檢核表

選擇「**列印**」功能鍵即可單筆列印「報名資料檢核表」，與學生及其家長(監護人)確認報名資料是否正確無誤，於表單右下方簽名後交給國中老師**留存備查**。

功能鍵 (報名學校)	功能鍵 (基本資料)	年級	班級	座號	姓名	報名北區學校
編修報名學校	編修基本資料	9	1	1	朱小霖	耕莘健康管理專科學校
編修報名學校	編修基本資料	9	1	2	江小祺	康寧學校財團法人康寧大學(原康寧醫專)
編修報名學校	編修基本資料	9	1	3	王大明	龍華科技大學
編修報名學校	編修基本資料	9	1	10	蘇小雅	康寧學校財團法人康寧大學(原康寧醫專)
編修報名學校	編修基本資料	9	1	12	婁小莉	新生學校財團法人新生醫護管理專科學校
編修報名學校	編修基本資料	9	2	3	姜小如	中華科技大學
編修報名學校	編修基本資料	9	2	5	林小迪 (未選填)	
編修報名學校	編修基本資料	9	2	6	楊小葳	國立臺北科技大學

報名學校	報名日期	報名時間	報名地點	報名費	報名資格	報名手續	報名日期	報名時間	報名地點	報名費	報名資格	報名手續
報名學校	報名日期	報名時間	報名地點	報名費	報名資格	報名手續	報名日期	報名時間	報名地點	報名費	報名資格	報名手續

報名南區學校	功能鍵 (刪除)	資料檢核表
美和科技大學	刪除	列印
(未選填)	刪除	列印
輔英科技大學	刪除	列印
國立清華大學	刪除	列印
崇仁醫護管理專科學校	刪除	列印
正修科技大學	刪除	列印
(未選填)	刪除	列印
國立高雄科技大學	刪除	列印
嘉南藥理大學	刪除	列印

列印之資料為最後一次儲存的資料

# (伍)、報名資料確認 - 各項功能 1/9

## 報名資料確認

### 一、列印報名確認檢核表

- 請核對「報名繳費金額檢核表」否正確。
- 請核對「報名確認檢核表」是否正確。
- 請核對免試生「報名資料檢核表」是否正確。
- 若須要單筆列印「報名資料檢核表」，請至【報名資料編修】匯出列印。

產生報名資料檢核表 ①

我已檢視報名資料檢核表，確認學生報名資料、報名人數及繳費金額等資料無誤。

### 二、請選擇報名方式和繳費方式

北區：通訊報名-臨櫃或ATM轉帳繳費 中區：通訊報名-臨櫃或ATM轉帳繳費 南區：通訊報名-臨櫃或ATM轉帳繳費

- 若超過一個以上分區選擇「臨櫃或ATM轉帳繳費」，其報名費資料系統將合併為單一張繳費通知單。
- 國中學校承辦人員應於115年6月25日(星期四)15:00前以臨櫃或ATM轉帳方式完成繳費。

### 三、報名資料確認

若報名「資料已檢核無誤」且「報名方式和繳費方式」設定完畢，請點選「報名資料確認」按鈕。

報名資料確認 ④

匯出資料 (匯出資料功能僅供套印積分證明單之用)

## 功能鍵：

- 產生報名資料檢核表 (批次匯出列印)
- 報名方式和繳費方式 (通訊報名-臨櫃/ATM轉帳)
- 匯出資料 (適用於積分輔助列印系統)
- 報名資料確認 (確定送出即不可修改和刪除)

## (伍)、報名資料確認 2/9



### 一、報名資料檢核表(批次匯出)

檔案內容為報名繳費金額檢核表、學生報名資料檢核表、各班別學生報名五專學校之檢核表，供國中端承辦人員及報名學生檢核「上傳報名資料」是否正確。(非五聯免比序績分證明單)

#### 一、列印報名確認檢核表

- 1.請核對「報名繳費金額檢核表」否正確。
- 2.請核對「報名確認檢核表」是否正確。
- 3.請核對免試生「報名資料檢核表」是否正確。
- 4.若須要單筆列印「報名資料檢核表」，請至【報名資料編修】匯出列印。

產生報名資料檢核表

我已檢視報名資料檢核表，確認學生報名資料、報名人數及繳費金額等資料無誤。

junior.nutc.edu.tw 顯示

請務必確認免試生完成簽名確認之基本資料  
、報名學校及積分資料內容與登錄於本報名系統之資料一致，方進行報名資料確認作業，  
免試生相關資料修正時，建議再次列印檢核表  
由免試生及其家長(監護人)簽名確認。

確定

33

## (伍)、報名資料確認 3/9



### 一、報名資料檢核表

「報名繳費金額檢核表」，國中承辦人員可下載檢核表以便確認報名人數、學生報名費減免身分別及實繳報名費金額是否正確後再做「報名確認」作業。

115學年度全國五專聯合免試入學 報名繳費金額檢核表

報名學校名稱：\_\_\_\_\_

資料檢核時間：\_\_\_\_\_

報名人次統計資料

報名區	一般生	中低收入戶子女	失業戶子女	低收入戶子女	總計人次
北區	3	2	2	3	10
中區	2	0	0	3	5
南區	1	1	2	2	6
總計人次	6	3	4	8	21
收費標準	300	120	0	0	---
應繳金額小計	1800	360	0	0	2160

可領作業費	人數	金額
	21	1050

實繳報名費：1110

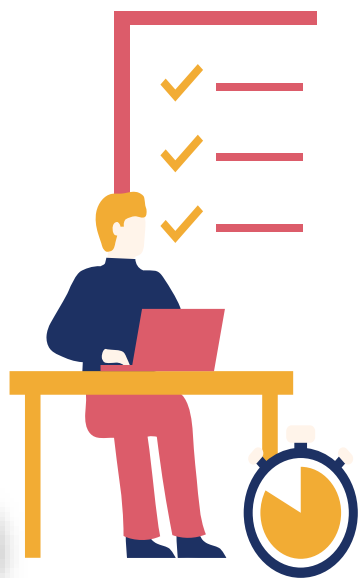
繳費人次金額檢核表注意事項

1. 報名費每人新臺幣300元整，中低收入戶子女每人新臺幣120元整。
2. 國中端作業費每人新臺幣50元整。
3. 本表僅供檢核資料之用，實際繳費資訊請以「繳費通知單」內容為準。

34

## (伍)、報名資料確認 4/9

### 二、報名方式與繳費方式設定



#### 通訊報名 - 臨櫃或ATM轉帳繳費

僅開放自115年6月18日至6月25日15:00止

北區：通訊報名-臨櫃或ATM轉帳繳費 中區：通訊報名-臨櫃或ATM轉帳繳費 南區：通訊報名-臨櫃或ATM轉帳繳費

若超過一個以上分區選擇「臨櫃或ATM轉帳繳費」，其報名費資料系統將合併為單一張繳費通知單。

## (伍)、報名資料確認 5/9



### 三、匯出資料

- 匯出檔案為免試生報名資料之Excel檔案，國中承辦人員可於「國中集體報名系統-練習版」開放期間，匯出確認後的免試生報名資料，再於集體報名系統正式開放後，直接匯入報名資料使用。
- 匯出檔案可用於「115學年度五專入學專用聯合免試入學比序項目積分證明單輔助列印系統」，套印免試生報名用之積分證明單。(系統開放時間為115年4月13日至8月28日)

	A	B	C	D	E	F	G	H	I
1	身分證統一編號(居留證/入出境證)	學生姓名	出生年(民國年)	出生月	出生日	年級	班級	座號	報名資格
2		花田二路	101	6	31	9	38		0
3		花柚子	100	11	21	9	8	25	1
4		花柚子	99	12	11	9	7	14	2
5		喜洋洋	100	9	5	9	8	10	2
6		灰太郎	101	12	15	9	6	29	1
7		小灰灰	98	7	25	9	5	10	0
8		懶洋洋	100	1	8	9	4	01	0
9		美洋洋	100	2	18	9	2	09	1
10		沸洋洋	99	3	28	9	3	07	2
11		紅太郎	99	4	17	9	1	05	1
12		懶洋洋	98	5	12	9	7	01	2



匯出資料

(匯出資料功能僅供套印積分證明單之用)



## (伍)、報名資料確認 6/9

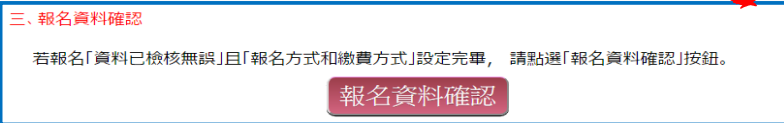
### 四、報名資料確認

Step1 檢視報名資料檢核表，確認學生報名資料、報名人數、報名費金額均無誤後，勾選確認完成檢視，**未點選則無法完成報名確認**。

我已檢視報名資料檢核表，確認學生報名資料、報名人數及繳費金額等資料無誤。

Step2 設定「報名方式和繳費方式」。

Step3 點選「報名資料確認」按鈕，完成報名流程。



**提醒：**報名確認後即不得再修改資料，若尚須增加報名學生，請另再匯入報名學生資料或單筆新增，已完成「報名確認」之學生不得再次匯入。



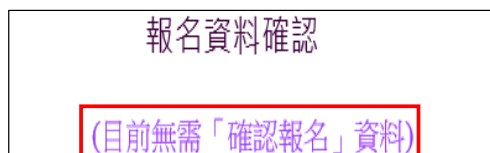
## (伍)、報名資料確認 7/9



➤ 報名資料確認後，該批報名資料不得修改。



➤ 所有報名資料均須執行報名資料確認，再點選「報名資料確認」功能鍵，確認後系統顯示「目前無需確認報名資料」訊息：



若報名學校未勾選，亦無法進行「報名資料確認」

➤ 報名資料確認如出現「資料確認失敗」訊息，請依訊息提醒內容，參照「編修基本資料」操作方式，再次進行報名資料編修。







## (陸)、報名資料列印-報名繳交資料 1/17

依照報名區別列印繳費單及報名文件，以下範例為國中學校共有4筆報名紀錄，每筆報名之繳費帳號均不相同。

報名國中資料設定	報名資料載入	報名資料編修	報名資料確認	報名資料列印	系統登出	
學校名稱：測試10 學校代碼：A00010						
				繳費單、報名文件	報名資料列印	
				積分證明單		
				報名表		
報名確認時間	繳費通知單	北區五專繳交資料	中區五專繳交資料	南區五專繳交資料	是否已繳費	報名費明細暨繳費確認證明
2026/6/24 上午 10:10:00	列印繳費通知單	列印	列印	列印	未繳費	---
2026/6/24 上午 09:36:00	列印繳費通知單	列印	列印	列印	未繳費	---
2026/6/24 上午 10:30:00	列印繳費通知單	列印	---	列印	已繳費	列印
2026/6/24 上午 11:30:00	列印繳費通知單	列印	列印	列印	已繳費	列印

報名確認時間	繳費通知單	北區五專繳交資料	中區五專繳交資料	南區五專繳交資料	是否已繳費	報名費明細暨繳費確認證明
2026/6/24 上午 10:19:00	列印繳費通知單	列印	列印	列印	未繳費	---
2026/6/24 下午 04:28:00	列印繳費通知單	列印	列印	列印	(無須繳費)	---
2026/6/24 下午 02:30:00	列印繳費通知單	列印	列印	列印	(無須繳費)	---

實繳金額為0者，顯示無須繳費故繳費單金額為0且無繳費帳號產出！

41

## (陸)、報名資料列印-報名繳交資料 2/17

115學年度全國五專聯合免試入學招生委員會

國中集體報名繳費明細

報名學校名稱：測試9

報名確認時間：2026/6/20 下午 04:36:00

報名人次統計資料

報名區	一般生	中低收入戶子女	失業戶子女	低收入戶子女	總計人次
北區	3	2	2	3	10
中區	2	0	0	3	5
南區	1	1	2	2	6
總計人次	6	3	4	8	21
收費標準	300	120	0	0	
應繳金額小計	1800	360	0	0	2160

可領作業費	人次	金額
	21	1050

實繳報名費：1110

銀行代碼：0040451 (臺灣銀行城中分行)

戶名：技專校院招生委員會聯合會

繳費帳號：38513861760002

實繳報名費為已扣除國中學校作業費 (作業費每人50元) 之應繳金額。

### 一、繳費明細(可自留)

#### ※繳費提醒

1. 「臨櫃或ATM轉帳繳費」者，須於115年6月25日 15:00前完成繳費。

2. 多筆報名紀錄者，每筆報名繳費帳號均不相同，請勿將多筆報名費全匯入其一帳號。

5. 以臨櫃或ATM轉帳完成報名費繳納，經銀行確認繳費後，可於「報名資料列印」功能頁列印「國中集體報名費明細暨繳費確認證明」，繳費確認證明列印期限為115年6月18日10:00至7月13日17:00，請國中學校自行列印使用。

42





# (陸)、報名資料列印-報名繳交資料 3/17

115學年度全國五專聯合免試入學招生國中學校集體報名繳費單  
臺灣銀行臨櫃繳費單  
單據編號：  
製表日期：民國115年6月20日 第一聯：繳款人收執聯

繳款人	測試9	聯絡電話	備註欄
費用名稱	應繳金額	費用名稱	應繳金額
報名費	1110		
應繳金額合計 NTS 1110		應繳金額合計 新臺幣 壹仟壹佰壹拾元 整	

115學年度全國五專聯合免試入學招生國中學校集體報名繳費單  
臺灣銀行臨櫃繳費單  
單據編號：  
製表日期：民國115年6月20日 第二聯：銷帳聯

繳款人	測試9	聯絡電話	備註欄
費用名稱	應繳金額	費用名稱	應繳金額
報名費	1110		
應繳金額合計 NTS 1110		應繳金額合計 新臺幣 壹仟壹佰壹拾元 整	

115學年度全國五專聯合免試入學招生國中學校集體報名繳費單  
臺灣銀行臨櫃繳費單  
單據編號：  
製表日期：民國115年6月20日 第三聯：代收單位留存聯

繳款人	測試9	聯絡電話	備註欄
合計新臺幣	新臺幣 壹仟壹佰壹拾元 整		
分行交易	代收金額	138519	
銷帳編號	38513861760002	應繳金額	1110
認 證 欄			
製表	會計	主管	

## 一、繳費通知單

### ※繳費提醒

3.已完成「報名確認」後，發現報名人數及身分別仍有誤，此筆報名資料若向招生委員會申請解除「報名確認」權限，報名系統將產生新的繳費帳號，請務必重新列印繳費通知單，使用新繳費帳號繳款。

**注意!!**  
申請解除「報名確認」，繳費帳號將變更務必重新下載繳費通知單繳費。

特專敝院招生委員會聯合會

# (陸)、報名資料列印-報名繳交資料 4/17

## 二、報名繳交資料列表 - 表一：報名人數統計表 (各區一張)

表一 115學年度全國五專聯合免試入學 報名人數統計表

國中代碼：A00009 國中名稱：測試9  
電話：02-27725333#212 傳真：02-27738881  
手機：0987654321 E-Mail：enter5@ntut.edu.tw

學校代碼	報名學校	一般生	低收入戶子女	失業戶子女	中低收入戶子女	總計人數
104	國立臺北科技大學	0	1	0	0	1
114	國立臺北商業大學	0	0	1	0	1
206	龍華科技大學	0	0	0	1	1
229	中華科技大學	1	0	0	0	1
239	臺北城市科技大學	1	0	0	0	1
245	政理科技大學	0	1	0	0	1
606	耕莘健康管理專科學校	0	0	0	1	1
612	新生學校財團法人新生醫護管理專科學校	0	0	1	0	1
822	慈濟學校財團法人慈濟大學	0	1	0	0	1
832	康寧學校財團法人康寧大學(原康寧醫護管理專科學校)	1	0	0	0	1
總計人數		3	3	2	2	10
收費標準		300	0	0	120	---
應繳金額小計		900	0	0	240	1140

可領作業費	人數	金額
	10	500

實繳報名費：640

國中承辦人：董老師 國中教務主任：段主任

### 注意事項

1. 本表收繳繳費金額，請仔細核算。
2. 須將國中自行影印一份留存。

繳費證明影本文件浮貼處

.....繳費證明文件浮貼處.....

- ▶ 報名人數、實繳報名費金額之統計。
- ▶ 繳費證明單影本黏貼於虛線處。

特專敝院招生委員會聯合會

## (陸)、報名資料列印-報名繳交資料 5/17



### 二、報名繳交資料列表 - 表二、集體報名繳費清單 (各區一張)

提醒：中低收入戶子女減免60%報名費

表二

115學年度北區五專聯合免試入學 集體報名繳費清單

國中代碼：A00009

國中名稱：測試9

報名學校	班級	座號	姓名	身分別	繳費金額
206	龍華科技大學	8	10	喜洋洋	中低收入戶子女 120
229	中華科技大學	9	38	花田二路	(無) 300
239	臺北城市科技大學	7	1	懶洋洋	(無) 300
606	耕莘健康管理專科學校	2	9	美洋洋	中低收入戶子女 120
832	康寧學校財團法人康寧大學 (原康寧醫護暨管理專科學校)	6	29	灰太郎	(無) 300

合計人數：5人

合計應收報名費：1140

承辦人：董老師

承辦人電話：02-27725333#212

45

## (陸)、報名資料列印-報名繳交資料 6/17



### 二、報名繳交資料列表 - 表三、集體免收報名費名冊 (各區一張)

提醒：低收入戶子女及支領失業給付之子女免繳報名費

表三

115學年度北區五專聯合免試入學 集體免收報名費名冊

國中代碼：A00009

國中名稱：測試9

報名學校	班級	座號	姓名	減免身分別
104	國立臺北科技大學	8	25	花橘子 低收入戶子女
114	國立臺北商業大學	7	14	花柚子 失業戶子女
245	致理科技大學	1	5	紅太郎 低收入戶子女
612	新生學校財團法人新生醫 護管理專科學校	4	1	慢洋洋 失業戶子女
822	慈濟學校財團法人慈濟大 學	5	10	小灰灰 低收入戶子女

合計人數：5人

承辦人：董老師

承辦人電話：02-27725333#212

46





## (陸)、報名資料列印-報名繳交資料 7/17

### 二、報名繳交資料列表 - 表四、報名學生名冊

(每招生五專學校一份，與報名表及表六共同排放於一疊)

表四

115學年度北區五專聯合免試入學 報名學生名冊

國中代碼：A00009

國中名稱：測試9

報名學校代碼：104

報名學校校名：國立臺北科技大學

編號	姓名	報名身分別	一般 (無減免)	中低 收入戶	低收入戶 子女	失業戶子 女	特殊境遇 家庭子女 (無減免)	備註
1	花橘子	原住民(1)			✓			

合計總人數： 1 人 (報名費無減免人數： 0 人;報名費減免人數： 1 人)

特種生人數： 1 人

## (陸)、報名資料列印-報名繳交資料 8/17

### 二、報名繳交資料列表 -

表五、報名學生比序項目積分列表 (各招生區一張)

表五

115學年度北區五專聯合免試入學 報名學生比序項目積分列表

國中代碼：A00009

國中名稱：測試9

編號	身分證字號	姓名	競賽	服務 學習	日常生 活表現	體適能	多元學 習表現	技藝 優良	弱勢 身分	均衡 學習	適性 輔導	合計 積分
1		紅太郎	0	1	4	6	11	0	2	6	1	20
2		美洋洋	0	2	1	2	5	1	2	6	1	15
3		慢洋洋	2.5	4	1	6	13.5	1	2	6	3	25.5
4		小灰灰	1	7	1	6	15	1	2	6	0	24
5		灰太郎	2	6	1	6	15	0	2	6	2	25
6		懶洋洋	3	0	4	6	13	3	2	6	3	27
7		花袖子	1.5	6	1	4	12.5	1	2	6	2	23.5
8		喜洋洋	1	5	1	4	11	1	2	6	3	23
9		花橘子	0.5	7	1	2	10.5	2	2	4	1	19.5
10		花田二路	0	3	1	6	10	3	0	4	2	19





# (陸)、報名資料列印-報名繳交資料 11/17

## 二、報名繳交資料列表 - 報名資料郵寄封面 (各區一張)

報名信封封面-集報

貼足  
國內快捷或  
限時掛號郵資

銀行匯款單收據影印本或  
郵政匯票正本  
聯合免試入學報名表  
(附費相關文件)

寄件人：董老師  
電話：02127725333#212  
地址：

115 學年度北區五專聯合免試入學招生委員會 收

地址：10634 臺北市大安區忠孝東路三段1號  
國立臺北科技大學德光大樓5樓  
(技專校院招生委員會聯合會)

※提醒：  
各區(北、中、南區)  
分別郵寄

※提醒：  
國中端承辦人員勾  
稽檢核附件

技專校院招生委員會聯合會

# (陸)、報名資料列印-報名費繳交情況 12/17

## 三、查詢是否已繳費

報名費確認收訖無誤後，系統更新繳費狀態資訊。

注意!! 多筆報名紀錄者之每筆報名繳費繳號均不相同，勿混用或合併多筆報名費繳交於其一帳號。



報名國中資料設定	報名資料載入	報名資料編修	報名資料確認	報名資料列印	系統登出					
學校名稱：測試10 學校代碼：A00010						報名資料列印				
						繳費單、報名文件				
						積分證明單				
						報名表				
報名確認時間	繳費通知單	北區五專繳交資料	中區五專繳交資料	南區五專繳交資料	是否已繳費	報名費明細暨繳費確認證明				
2026/6/24 上午 10:10:00	列印繳費通知單	列印	列印	列印	未繳費	---				
2026/6/24 上午 09:36:00	列印繳費通知單	列印	列印	列印	未繳費	---				
2026/6/24 上午 10:30:00	列印繳費通知單	列印	---	列印	已繳費	列印				
2026/6/24 上午 11:30:00	列印繳費通知單	列印	列印	列印	已繳費	列印				



# (陸)、報名資料列印-積分證明單 13/17

## 四、積分證明單列印

「積分證明單列印」功能為提供國中端無法自學務系統產出積分證明單時使用

積分證明單列印

※ 請先勾選學生資料後再點選「積分證明單」按鈕產製相關文件。

請選擇年級:  請選擇班級:

**1** 積分證明單列印 **2**

<input checked="" type="checkbox"/> 全選/取消全選	年級	班級	座號	姓名
<input checked="" type="checkbox"/>	9	1	1	宋小霖
<input checked="" type="checkbox"/>	9	1	2	江小棋
<input checked="" type="checkbox"/>	9	1	3	王大明
<input checked="" type="checkbox"/>	9	1	4	趙小花
<input checked="" type="checkbox"/>	9	1	10	蘇小雅
<input checked="" type="checkbox"/>	9	1	12	婁小莉

操作方式：

- 1 勾選欲列印積分證明單學生
- 2 點選「積分證明單列印」即產出學生比序項目積分證明單PDF

# (陸)、報名資料列印-積分證明單 14/17



115學年度五專入學專用聯合免試入學比序項目積分證明單

就讀國中：測試9 姓名：灰太郎 就讀國中代碼：A00009  
班級：9年6班 身分證統一編號

比序項目	積分核算說明	單項	比序項
多元學習表現	競賽		
	服務學習	擔任班級幹部、小老師或社團幹部滿 5 學期，參加校內服務學習課程及活動，或於校外參加志工服務或社區服務滿 15 小時。	
	日常生活表現評量	累計嘉獎 1 次，小功 1 次，大功 1 次，警告 0 次，小過 1 次，大過 0 次。	
	體適能	肌耐力 未達 門檻標準 柔軟度 達 門檻標準 爆發力 達 門檻標準 心肺耐力 達 門檻標準	
技藝優良	技藝教育課程成績 55 分 (以單一學期之百分制成績擇優採計)		
弱勢身分	具 特殊境遇家庭子女 身分	2	2
均衡學習	健康與體育 5 學期平均成績 50 分 藝術(或藝術與人文) 5 學期平均成績 96 分 綜合活動 5 學期平均成績 62 分 科技 5 學期平均成績 70 分	6	6
適性輔導	國中學生生涯輔導紀錄手冊「生涯發展規劃書」中 家長意見 未勾選 五專 導師意見 勾選 五專 輔導教師意見 勾選 五專	2	2
合計			25

※提醒：

請加蓋免試生就讀之國中學校戳章，  
未加蓋學校戳章之積分證明單視為無效

就讀國中學校戳章：





# (陸)、報名資料列印-報名表 15/17

## 五、報名列印

「練習版」及「正式版」報名系統提供列印報名表。

### 報名列印

1. 須完成報名資料確認並點選「報名資料確認」按鈕後，才能列印報名表。
2. 請先勾選學生資料後再點選「報名列印」按鈕產製相關附件。

**操作方式：**

- 1 查詢年級班級
- 2 選擇分區列印或批次列印
- 3 點取要列印的免試生

1 請選擇年級: 9 請選擇班級: 1 查詢

2 請選擇列印分區: 北區 報名列印

3	全選/取消全選	年級	班級	座號	姓名
<input checked="" type="checkbox"/>	<input checked="" type="checkbox"/>	9	1	1	朱小霖
<input checked="" type="checkbox"/>	<input checked="" type="checkbox"/>	9	1	2	江小祺
<input checked="" type="checkbox"/>	<input checked="" type="checkbox"/>	9	1	3	王大明
<input checked="" type="checkbox"/>	<input checked="" type="checkbox"/>	9	1	4	趙小花
<input checked="" type="checkbox"/>	<input checked="" type="checkbox"/>	9	1	10	蘇小雅
<input checked="" type="checkbox"/>	<input checked="" type="checkbox"/>	9	1	12	婁小莉

# (陸)、報名資料列印-報名表 16/17



集體報名 115學年度北區五專聯合免試入學報名表 特種身分生

報名身分	境外-來臺就讀一學年以上未滿二學年年者	
姓名	美洋洋	性別 女
身分證	國民身分證正反面影印本黏貼處 (請實貼)	
身分證	身分證統一編號、出生年月日請影印清晰	
出生年月日	民國 100 年 2 月 18 日	註: 1. 尚未取得國民身分證者, 可用提供正反面影印本或戶口名簿影印本(浮貼於背面相關證明文件黏貼處)代替。
國中	測試9(A00000)	2. 在表已具有合法居留身分之外國學生之居留證影印本或入出境許可證影印本。
國民中學應屆畢業生	9 年 2 班 9 號	
通訊地址	155 西聖夜市	住家電話 02-2725340 行動電話 0987654328
未報考115年國中教育會考		
此欄由招生委員會填寫		
比序項目	證明文件說明	浮貼證明文件 國中學校證明書 積分 核算積分 初核 複核
統籌	競賽得獎證明或成績	<input type="checkbox"/> <input type="checkbox"/> 7
多元學習	就讀國中或校外服務單位出具之服務時數證明	<input type="checkbox"/> <input type="checkbox"/> 7
習業表現	自學生活表現評量	<input type="checkbox"/> <input type="checkbox"/> 4
體適能	國民中學學生個人成績證明單	<input type="checkbox"/> <input type="checkbox"/> 6
技藝優良	體適能測驗成績證明或體適能檢測網路照片證明	<input type="checkbox"/> <input type="checkbox"/> 6
弱勢身分	技藝教育課程成績證明	<input type="checkbox"/> <input type="checkbox"/> 3
均衡學習	低收入戶、中低收入戶、直系血親尊親屬及領失業給付或特殊境遇家庭子女證明	<input type="checkbox"/> <input type="checkbox"/> 2
適性輔導	國民中學學生個人成績證明單	<input type="checkbox"/> <input type="checkbox"/> 6
國中教育會考	加蓋國中學校戳章之國中學生生涯輔導紀錄簿學生發展規劃劃畫影印本	<input type="checkbox"/> <input type="checkbox"/> 3
其他	115年國中教育會考成績通知單	免繳 15
	招生學校自行設計積分項目證明文件	<input type="checkbox"/> <input type="checkbox"/> 5

**報名及填表注意事項：**

1. 證明文件類別應明確勾選，若證明文件係由免試生自行提供，請勾選「浮貼證明文件」並將證明文件黏貼於表背面，積分證明單另黏貼。若考生就讀國中提供加蓋學校戳章的比序項目積分證明單，則請勾選「國中學校證明書」。選擇證明單於報名表。
2. 免試生須自行提供就讀國中出具比序項目積分證明單中未出具之積分項目證明文件。
3. 除開列由國中報名學校招生委員會填寫，其餘證明書報名生親自正楷填寫。
4. 招生學校名稱與招生學校代碼不一致時，以招生學校名稱為準。
5. 免試生完成報名作業時，已將開列第7頁有別本會對於免試生個人資料使用範圍、目的、對象及使用期間等相關說明，並同意本會進行向國立臺灣師範大學心理與教育測驗研究發展所審查備查，並進行後續處理。
6. 免試生完成報名作業時，已將開列第7頁有別本會對於免試生個人資料使用範圍、目的、對象及使用期間等相關說明，並同意本會進行向國立臺灣師範大學心理與教育測驗研究發展所審查備查，並進行後續處理。
7. 免試生完成報名作業時，已將開列第7頁有別本會對於免試生個人資料使用範圍、目的、對象及使用期間等相關說明，並同意本會進行向國立臺灣師範大學心理與教育測驗研究發展所審查備查，並進行後續處理。

免試生 確認簽章 家長(監理人) 確認簽章

免試生基本資料，由系統帶出！



**注意事項：**

- 1 報名表可使用簡章附錄、自行下載及複印或系統匯出之報名表
- 2 報名資料須確認送出，方能匯出報名表
- 3 大陸長探(一般生報名表)，須於紙本自行勾記
- 4 若報名表資料有塗改，須簽名或蓋章
- 5 免試生及家長須簽名或蓋章

特種身分生委員會聯合會

特種身分生委員會聯合會

# (陸)、報名資料列印-積分證名單輔助系統 17/17



「115學年度五專入學專用聯合免試入學比序項目積分證明單輔助列印系統」提供國中學校列印學生積分證明單，開放時間為**115年4月13日至115年8月28日**，請上北區五專招生網站/「國中學校作業系統」點選連結 (<https://www.jctv.ntut.edu.tw/enter5/>)。

批次匯出

單筆匯出

技專校院招生委員會聯合會

115學年度五專聯合免試入學  
比序項目積分證明單輔助列印系統  
主辦單位 / 技專校院招生委員會聯合會

本會網路系統維護時間為每日17:00-17:30，請儘量避開。  
系統時發生錯誤，建議使用Chrome或Firefox瀏覽器，最佳瀏覽

批次匯出積分證明單 單筆匯出積分證明單

1. 國中學校端已有校務系統者，優先以校務系統列印「115學年度五專聯合免試入學比序項目積分證明單」。  
2. 本系統為輔助國中學校列印非應屆免試生報名所需之積分證明單，請國中學校之五專報名承辦人於列印後檢核內容並加蓋學校戳章，以證明成績核驗無效。請承辦人員印出後須檢查積分證明單是否無誤，若匯出積分證明單有誤而造成學生權益受損，由使用者自行負責，本系統僅提供列印服務功能。  
3. 本系統開放期間為115年04月13日10時00分至115年08月28日17時00分，建議上傳Excel資料筆數以100人為限，系統開放期間若同時使用學校較多時，心等候，勿重複上傳Excel資料檔。

**步驟一**

- 請使用國中集體報名系統的範例檔案作修改，如沒有請點下載範例檔案。
- 上傳檔案格式為Microsoft Excel工作表 (.xlsx)，請依照範例格式輸入各欄位內容，並請勿修改工作表各欄位名稱，以免轉檔錯誤。
- 職業項目無積分者，「競賽名稱」(AX)欄位請填「無」。

**步驟二**

1. 請輸入國中學校代碼後按確定，即可帶出國中學校名稱。  
學校代碼  確定

2. 請點選匯入檔案  
選擇檔案 沒有選擇檔案 匯入檔案

上傳檔案格式為Microsoft Excel工作表 (.xlsx)，請勿修改工作表欄位名稱，以免轉檔錯誤。

批次匯出積分證明單 單筆匯出積分證明單

基本資料

免試生姓名  身分證統一編號

報名身分 一級生 免考身分 無 與該數身分同步

就讀國中 臺中代碼: 011301 臺中學校: 私立弘光國中

報名資格 評選登書生 班級 年 班 號

比序積分

比序項目	內容	分數
該班	<input type="text"/>	0.00
服務學習	擔任幹部 <input type="text"/> 學期 服務時數 <input type="text"/> 小時	0
日常生涯表現	義務 <input type="text"/> 次 小功 <input type="text"/> 次 大功 <input type="text"/> 次 警衛 <input type="text"/> 次 小過 <input type="text"/> 次 大過 <input type="text"/> 次	1
體操體能	前滾力 <input type="text"/> 未達標 <input type="text"/> 柔軟度 <input type="text"/> 未達標 <input type="text"/> 兩腳力 <input type="text"/> 未達標 <input type="text"/> 心肺耐力 <input type="text"/> 未達標 <input type="text"/>	0
技藝優良	技藝教育課程平均總得分 <input type="text"/> 分	0
弱勢身分	具 <input type="text"/> 身分	0
均衡學習	領導與團隊 <input type="text"/> 分 藝術(或藝術與人文) <input type="text"/> 分 綜合活動 <input type="text"/> 分 科技 <input type="text"/> 分	0
適性輔導	家長意見 <input type="text"/> 未勾選 <input type="text"/> 導師意見 <input type="text"/> 未勾選 <input type="text"/> 輔導老師意見 <input type="text"/> 未勾選 <input type="text"/>	3

匯出

57

# (柒)、國中學校查詢系統 (1/3)



- ① 審查結果查詢系統開放時間：  
**115年6月25日(星期四)10:00至8月28日(星期五)17:00止**
- ② 登入之帳號為國中學校代碼(6碼)
- ③ 密碼為集報系統練習版之「本會預設密碼」
- ④ 輸入驗證碼

技專校院招生委員會聯合會

115學年度北區五專聯合免試入學招生  
北區五專聯合免試入學招生國中查詢系統  
主辦單位 / 技專校院招生委員會聯合會

本會網路系統維護時間為每日17:00-17:30，請儘量避免於該時段作業。為避免操作本系統時發生錯誤，建議使用Chrome瀏覽器的無痕瀏覽，最佳瀏覽解析度為 1024 \* 768。

說明：  
密碼為本會  技專招聯試字號  號碼通知「五專聯合免試入學國中集體報名系統練習版」之「本會預設密碼」，非各校於練習版設定之密碼。

請輸入學校代碼、密碼和驗證碼

學校代碼	<input type="text"/>
密碼	<input type="password"/> 共8碼
驗證碼	<input type="text"/> 02619 重新產生驗證碼

進入系統

技專校院招生委員會聯合會 10608臺北市大安區忠孝東路三段1號 (國立臺北科技大學信光大樓5樓) TEL : 02-2772-5333 FAX : 02-2773-1655 E-mail : enter5@ntut.edu.tw

58



# (柒)、國中學校查詢系統 (2/3)

注意：  
收件及審查狀態於115年6月25日  
(星期四)10：00起，開放查詢

- ① 狀態搜尋
- ② 收件狀態：已收件/未收件
- ③ 審查狀態：未審查/通過審查/未通過審查

收件及審查狀態	錄取狀態							
班級	座號	姓名	報名學校	報名方式	應屆生/非應屆生	收件狀態	審查狀態	未通過原因
	0		114 國立臺北商業大學	個別網路報名	非應屆畢業生	已收件	通過審查	
	0		606 耕莘健康管理專科學校	個別網路報名	應屆畢業生	未收件	未通過審查	重複報名
	0		606 耕莘健康管理專科學校	個別網路報名	非應屆畢業生	已收件	通過審查	
04	17		602 馬偕學校財團法人馬偕醫護管理專科學校	集體網路報名	應屆畢業生	已收件	通過審查	
04	23		602 馬偕學校財團法人馬偕醫護管理專科學校	集體網路報名	應屆畢業生	已收件	通過審查	
06	30		606 耕莘健康管理專科學校	集體網路報名	應屆畢業生	已收件	通過審查	
09	17		602 馬偕學校財團法人馬偕醫護管理專科學校	集體網路報名	應屆畢業生	已收件	通過審查	



收件狀態: 全部  
審查狀態: 全部

②

③

特專敝院招生委員會聯合會



# (柒)、國中學校查詢系統 (3/3)



老師可查詢錄取狀態及是否放棄之時間：

- ① 115年7月9日(星期四)10:00起，查詢錄取狀態
- ② 115年7月13日(星期一)17:00起，查詢報到後放棄狀態

說明：  
1. 115年7月9日(星期四)10:00起，查詢免試生錄取狀態  
2. 115年7月13日(星期一)17:00起，查詢免試生報到後放棄狀態

班級	座號	姓名	報名方式	錄取科系	應屆生/非應屆生	報到後放棄
04	23		集體網路報名	馬偕學校財團法人馬偕醫護管理專科學校幼兒保育科	應屆畢業生	否
06	30		集體網路報名	耕莘健康管理專科學校護理科(新店校區)	應屆畢業生	否
14	25		集體網路報名	國立臺北商業大學財稅務科	應屆畢業生	否
17	26		集體網路報名	耕莘健康管理專科學校護理科(新店校區)	應屆畢業生	否
20	23		集體網路報名	國立臺北商業大學應用外語科	應屆畢業生	否
21	18		集體網路報名	耕莘健康管理專科學校護理科(新店校區)	應屆畢業生	否
22	19		集體網路報名	康寧學校財團法人康寧大學(原康寧醫護管理專科學校)數位影視動畫科(臺北校區)	應屆畢業生	否
23	19		集體網路報名	國立臺北商業大學會計與資訊科	應屆畢業生	是
25	28		集體網路報名	耕莘健康管理專科學校化妝品應用與管理科(新店校區)	應屆畢業生	否



藉由本系統查詢  
報到後放棄之免  
試生，輔導學生  
參加五專或高中  
職續招！

特專敝院招生委員會聯合會





# (捌)、集體報名系統網路連結

一、115學年度北區五專聯合免試入學招生委員會

<https://www.jctv.ntut.edu.tw/enter5>

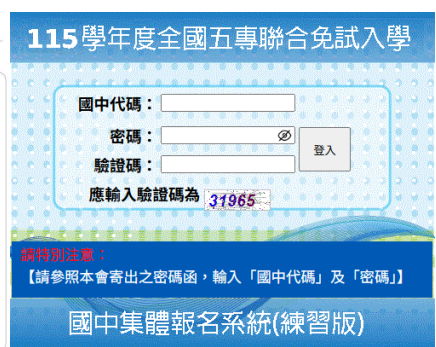
二、115學年度全國五專聯合免試入學國中集體報名系統

[https://junior.nutc.edu.tw/U5\\_1/](https://junior.nutc.edu.tw/U5_1/)

三、五專集體網路報名系統-練習版 (開放日期115.5.11-6.12)

<https://junior.nutc.edu.tw/TestRegis/>

技專校院招生委員會聯合會



## 簡報完畢 敬請指教

### 115學年度北區五專聯合免試入學招生委員會

電話：(02) 2772-5333、2772-5182

傳真：(02) 2773-8881、2773-1722

網址：<https://www.jctv.ntut.edu.tw/enter5/>

E-mail: [enter5@ntut.edu.tw](mailto:enter5@ntut.edu.tw)



升學首選科技校院



優質學習務實致用

