

# 104學年度四技二專甄選入學招生

## 第一階段個別報名系統操作參考手冊

### 目錄

一、重要事項說明.....	1
二、系統連結入口.....	2
(一)進入報名系統.....	3
(二)下載甄選入學報名費繳款帳號.....	5
(三)隱私權保護政策聲明.....	6
(四)選填校系科(組)、學程.....	7
(五)選填校系科(組)學程操作-選取校系科(組)學程.....	8
(六)選填校系科(組)學程操作-確定送出報名資料.....	10
(七)列印第一階段報名確認單及通行碼.....	11

## 四技二專甄選入學招生第一階段個別報名系統操作參考手冊

104學年度四技二專甄選入學招生之報名資格登錄、第一階段報名、第二階段報名及就讀志願序登記均採網路作業方式辦理；考生應依簡章規定時間及方式登入本委員會甄選入學作業系統，進行個人報名資料輸入後完成確定送出。

以下為網路報名資格登錄系統操作說明，請考生詳閱。

※建議使用Microsoft IE 8.0 版以上瀏覽器操作。

※避免使用手機或平板電腦登入使用招生各系統，避免畫面資訊閱覽不完全，漏登資料而影響權益。

### 一、重要事項說明

- 1.本系統開放時間：104年5月20日10:00起至104年5月27日17:00止。**考生須先完成報名費繳款，再重新登入系統選擇校系科(組)、學程並確定送出才算完成系統之報名作業，同時取得通行碼。**

※報名費繳款截止時間：104年5月26日。

※選擇校系科(組)、學程並確定送出截止時間：104年5月27日17:00止。

※系統於第一階段報名期間為24小時開放(最後一日系統僅開放至17:00止)，為避免網路流量壅塞，提醒考生請儘早完成第一階段報名。

2. 本系統開放對象：通過104學年度四技二專甄選入學招生資格審查之非應屆畢業生及因故不及辦理集體報名之應屆畢業生。
3. 104年5月20日10:00起於網頁「統計資料」及「考生作業系統」公告以下資訊，供考生查閱。
  - ※各招生群(類)別、各考科及總級分之「檢定篩選標準(全均標、後均標)」。
  - ※各科目原始分數「級分轉換對照表」。
  - ※「統測級分換算查詢系統」。
4. 考生必須先查詢資格審查結果是否通過。通過資格審查考生才可進入本委員會報名系統網站。輸入**身分證統一編號(或居留證號碼)**、**四技二專統一入學測驗准考證號碼**，登入系統後可下載報名費繳款帳號。

※第一階段報名費為新臺幣 500 元，此繳款帳號僅限考生本人使用，不可合併繳費（經審查為低收入戶資格考生免繳報名費或中低收入戶資格考生報名費減免 30%）。

※臨櫃繳款請於金融機構上班時間 9:00~15:30 辦理；ATM 轉帳時間為 24 小時開放。報名費繳交注意事項，請參閱甄選入學招生簡章附錄三說明。

5. 繳費成功 2 小時後，須重新登入系統，選擇申請校系科(組)、學程（至多 3 個），並務必在 104 年 5 月 27 日 17:00 前完成選填校系科(組)、學程確定送出。

※第一階段報名僅限一次，校系科(組)、學程一經選填完成並確定送出後，即不可再更改(未確定送出前，均可更改)。

※確定送出後可下載並列印「完成甄選入學申請校系科(組)、學程確認單」，請自行留存以備查驗。

6. 報名手續一經完成後，考生請由本委員會系統列印「通行碼」。每位考生通行碼均不相同並限考生個人使用請妥善保存，切勿公開或交付他人使用，若因此造成相關權益受損，概由考生負責。
7. 報名手續一經完成後，不得以任何理由要求更改報名資料或退還報名費，各項資料概不予退還。
8. 本委員會於 104 年 6 月 1 日 10:00 起，在本委員會網站提供考生查詢第一階段篩選結果，考生應自行上網查詢；考生若未上網查詢，致使權益受損概由考生自負。
9. 本參考手冊系統頁面僅供參考，實際作業依招生簡章、報名系統頁面及說明為準。
10. 報名期間若遇任何問題，請於上班時間(9:00~17:00)來電洽詢，電話：02-2772-5333 分機 213、214、215，傳真：02-2773-5633。

## 二、系統連結入口

請先確認電腦已連接至網際網路。開啟IE瀏覽器，進入「104 學年度四技二專聯合甄選委員會網站」（網址：<http://enter42.jctv.ntut.edu.tw/>）點選「甄選入學」之「考生作業系統」，點選「第一階段報名系統」；閱讀備註欄相關說明後，點選超連結進入該系統首頁。

### 三、操作步驟

#### (一)進入報名系統

- 1.詳細閱讀系統說明。
- 2.輸入個人「身分證統一編號」、「統測准考證號碼」以及「驗證碼」後，按下「登入」，如圖 3-1 所示。

104學年度科技校院四年制及專科學校二年制甄選入學招生

## 甄選

主辦單位 / 技專校院招生委員會聯合會

本會網路系統維護更新時間為每日 17:00~17:30，請儘量避免於該時段作業。為避免操作本系統時發生錯誤，建議使用 IE8.0 以上瀏覽器，最佳瀏覽解析度為 1024 \* 768。

請登入

身分證統一編號 .....

統測准考證號碼 .....

驗證碼 850643 請輸入下方數字

461517

重新產生驗證碼

登入

技專校院招生委員會聯合會 10608臺北市大安區忠孝東路三段1號（國立臺北科技大學信光大樓5樓） TEL：02-2772-5333 FAX：02-2773-8881 EMAIL：enter42@ntut.edu.tw

圖 3-1

- 3.未通過資格審查之考生，無法登入本系統，如圖 3-2 所示。

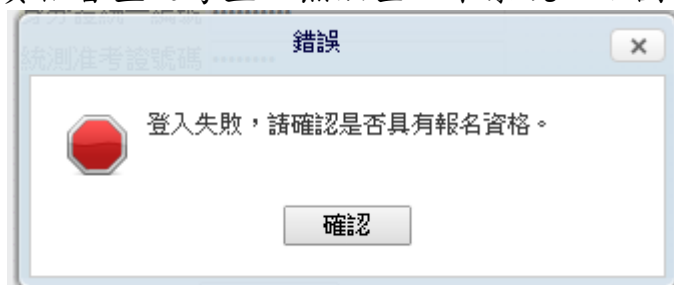


圖 3-2

- 4.應屆畢業學生使用第一階段個別報名系統，提示訊息如圖 3-3 所示。如由考生辦理個別報名，請點選「是」。

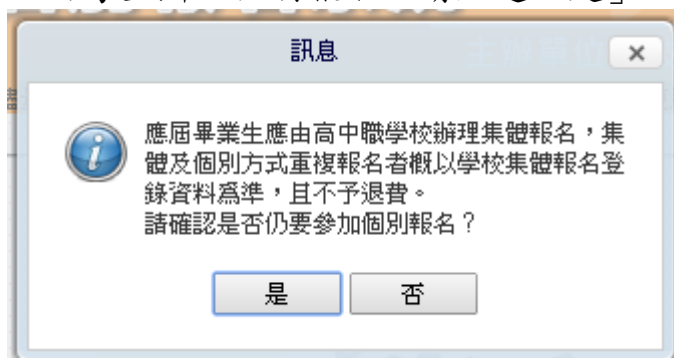


圖 3-3

5. 登入系統後會出現提示訊息，考生若於其他招生管道（含大學）錄取且報到之考生，不得再報名本入學招生，違者取消其報名資格，如圖 3-4 所示。

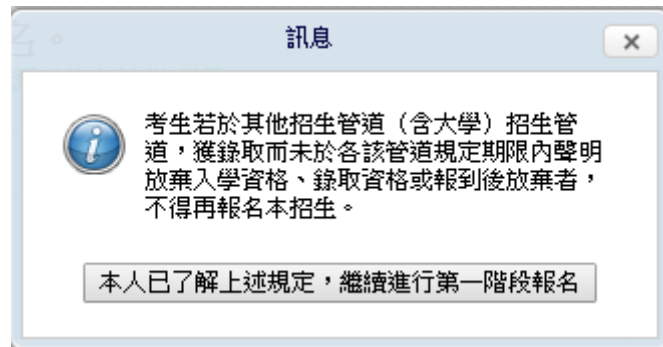


圖 3-4

## (二) 下載甄選入學報名費繳款帳號

1. 首次進入本頁面，如圖 3-5 所示，代表報名費尚未繳交，務必於 104 年 5 月 26 日前完成繳費，才能選填校系科(組)學程。
2. 甄選入學報名費為新臺幣 500 元，低收入戶考生可全免、中低收入戶考生減免 30% 為新臺幣 350 元。
3. 考生須依系統產生之「繳款帳號」及「繳款金額」繳交報名費。繳款方式有 3 種，請擇一辦理。  
※若選擇至臺灣銀行臨櫃繳納者，請按「下載臺灣銀行繳款單 (PDF 格式)」列印專屬繳費單到臺灣銀行繳費。
4. 了解繳費帳號及繳費方式後，請按「登出」離開系統並儘速繳費。
5. 報名費繳費成功 2 小時後，務必重新登入系統繼續報名作業。  
**請注意：**104 年 5 月 26 日前未完成繳費，或已完成繳費但未重新登入系統繼續完成報名者，視同放棄本次甄選報名。
6. 繳費成功後，繳費收據或交易明細表務請自行留存，以備查驗。
7. 繳費完成 2 小時後重新登入系統，若系統仍停留在本頁面，表示繳費尚未成功，請依系統提示儘速處理，以免延誤報名。

104學年度科技校院四年制及專科學校二年制甄選入學招生

## 第一階段個別報名系統

主辦單位 / 技專校院招生委員會聯合會

本會網路系統維護更新時間為每日17:00~17:30，請儘量避免於該時段作業。為避免操作本系統時發生錯誤，建議使用IE8.0以上瀏覽器，最佳瀏覽解析度為1024\*768。

一、繳交報名費 二、隱私權保護政策聲明 三、選填校系科(組)學程 四、列印第一階段報名確認單及通行碼 使用者：吳玟

登出

**請依上方步驟選項，依序完成第一階段報名。**

提醒您尚未完成「繳交報名費」，請記得在104年5月26日(星期二)24:00前完成繳費，才能選填校系科(組)學程

### 繳費資訊

入帳行：臺灣銀行城中分行(004-0451)  
繳款帳號：3453 627  
繳款金額：新臺幣500元整  
繳款時間：104年5月20日(星期三)10:00起至104年5月26日(星期二)24:00止  
繳款狀態：尚未繳費

1. 繳款手續費用由考生自行負擔。  
2. 金融機構上班時間為9:00起至15:30；ATM轉帳24小時均可繳費。  
3. 繳費截止日當天15:30後，不得以郵局匯款繳費，避免因郵局隔日處理匯款超過繳費期限而無法參加報名。

此繳款帳號每人皆不同，考生切勿以他人之繳款帳號或與他人合併繳費。

### 繳費方式及地點

繳費方式有下列3種，請考生自行擇一方式辦理：

**方法一：自動櫃員機(ATM)及網路ATM(每日24小時 轉帳繳費)**  
入帳行：臺灣銀行城中分行(004-0451)  
繳款帳號：34 627  
繳款金額：新臺幣500元整

**方法二：至臺灣銀行各分行臨櫃繳款(手續費新臺幣10元)**  
持本會產生之繳款單至臺灣銀行各分行繳款。  
[下載臺灣銀行繳款單\(PDF格式\)](#)

**方法三：至各金融機構辦理跨行匯款(金融機構上班時間為9:00起至15:30)**  
入帳行：臺灣銀行城中分行(004-0451)  
繳款帳號：345 527 (14碼)  
繳款金額：新臺幣500元整  
戶名：技專校院招生委員會聯合會

技專校院招生委員會聯合會 10609臺北市大安區忠孝東路三段1號(國立臺北科技大學信光大樓5樓) TEL: 02-2772-5333 FAX: 02-2773-8881 EMAIL: enter42@ntut.edu.tw

圖 3-5

### (三)隱私權保護政策聲明

- 1.在規定繳費期限內完成報名費繳交或低收入戶考生登入系統後將直接跳至本頁面，如圖 3-6 所示。
- 2.請勾選「同意提供本人之個人資料予技專校院招生委員會聯合會作為本招生相關工作目的使用」繼續進行第一階段報名。

104學年度科技校院四年制及專科學校二年制甄選入學招生

## 第一階段個別報名系統

甄選

主辦單位 / 技專校院招生委員會聯合會

本會網路系統維護更新時間為每日17:00~17:30，請儘量避免於該時段作業。為避免操作本系統時發生錯誤，建議使用IE8.0以上瀏覽器，最佳瀏覽解析度為1024 \* 768。

一、繳交報名費 二、**隱私權保護政策聲明** 三、選擇校系科組/學程 四、列印第一階段報名確認單及通行碼 使用者：蕭欣

技專校院招生委員會聯合會(以下簡稱本會)主辦104學年度科技校院四年制及專科學校二年制甄選入學招生(以下簡稱本招生)，須依個人資料保護法規定，取得並保管考生個人資料，在辦理招生事務之目的下，進行處理及利用。本會將善盡善良保管人之義務與責任，妥善保管考生個人資料，僅提供本招生相關工作目的使用。

- 一、**考生資料蒐集與目的**  
凡報名本招生者，即表示同意授權本會代為向技專校院入學測驗中心申請其統一入學測驗各考試科目原始分數及報名基本資料(紙本或電子檔案)，運用於本招生相關工作目的使用。
- 二、**考生資料利用期間、地區、對象及方式**  
本會在辦理本招生所蒐集之考生資料僅提供招生相關工作目的使用，並提供報名資料及成績予(1)考生本人、(2)受委託報名之集體報名單位、(3)其他科技校院或大學入學招生之主辦單位、(4)辦理新生報到或入學資料建置之學校、(5)技專校院招生策進總會、(6)教育部。
- 三、**考生資料蒐集之類別**  
本招生蒐集之考生個人資料包含姓名、統一入學測驗報名序號、准考證號碼、出生年月日、身分證統一編號(或居留證統一證號)、性別、中低收入戶或低收入戶情形、是否為原住民或離島生、電子信箱、通訊地址、聯絡電話、手機號碼、緊急聯絡人姓名、緊急聯絡人電話、報名資格、統一入學測驗成績、競賽獲獎或證照資料、畢(肄)業狀況、畢(肄)業學校、畢(肄)業學制、畢(肄)業科組別、畢(肄)業年月、在校學業成績等。  
凡報名參加本招生之考生，即表示同意授權本委員會代為向技專校院入學測驗中心申請並運用其統一入學測驗各考試科目原始分數及報名基本資料(紙本或電子檔案)，運用範圍以本委員會相關試務工作為限。
- 四、**考生資料儲存及保管**  
依個人資料保護法規定，除非有其他法令限制，本會考生個人資料保存時間，為自本招生之學年度起算6個學年度，並於時間屆滿後銷毀。
- 五、**考生資料權利行使**  
依個人資料保護法第3條規定，除非有其他法令限制，考生可就個人的資料享有(1)查詢或請求閱覽、(2)請求製給複製本、(3)請求補充或更正、(4)請求停止蒐集、處理或利用、(5)請求刪除等權利。但考生請求權利行使時，不得影響本招生有關資料審查、第一階段統一入學測驗成績篩選、甄選總成績、甄選結果或就讀志願序統一分發等相關工作。  
本會聯絡電話：02-27725333轉213  
本會地址：10608臺北市大安區忠孝東路三段1號國立臺北科技大學億光大樓5樓。
- 六、**考生權益**  
若考生不同意提供個人資料予本會，本會將不受理考生報名本招生，且視同考生放棄參加本招生。

**同意提供本人之個人資料予技專校院招生委員會聯合會作為招生相關工作目的使用**

技專校院招生委員會聯合會 10608臺北市大安區忠孝東路三段1號(國立臺北科技大學億光大樓5樓) TEL: 02-2772-5333 FAX: 02-2773-8881 EMAIL: enter42@ntut.edu.tw

圖 3-6

#### (四)選填校系科(組)、學程

- 1.考生請先瀏覽並核對報名考生資料，若資料無誤，在「可報名之甄選校系科(組)學程」欄中，須一次選取欲報考之所有系科(組)、學程，如圖 3-7 所示。

104學年度科技校院四年制及專科學校二年制甄選入學招生

## 第一階段個別報名系統

主辦單位 / 技專校院招生委員會聯合會

本會網路系統維護更新時間為每日 17:00~17:30，請儘量避免於該時段作業。為避免操作本系統時發生錯誤，建議使用 IE8.0 以上瀏覽器，最佳瀏覽解析度為 1024 \* 768。  
一、繳交報名費 二、隱私權保護政策聲明 三、**選填校系科(組)學程** 四、列印第一階段報名確認單及通行碼 退出

**提醒您尚未完成「第一階段報名資料確定送出」，請務必於104年5月27日 17:00 前完成確定送出作業，才能列印報名相關表件。**

報名考生資料		
身分證統一編號： <input type="text"/>	統測准考證號： <input type="text"/>	報名身分：一般生
統測報考類別：51 電機與電子群	甄選可報名類別：03電機與電子群電機類 04電機與電子群資電類	

**我要進行下一頁報名資料確定送出**

直接輸入校系科(組)學程代碼： (輸入完畢請按Enter)

可報名之甄選校系科(組)學程	校系科(組)學程查詢	已選取之甄選校系科(組)學程
03電機與電子群電機類-101003-國立臺灣科技大學-材料科學與工程系		
03電機與電子群電機類-101008-國立臺灣科技大學-電機工程系		
03電機與電子群電機類-102002-國立雲林科技大學-電機工程系		
03電機與電子群電機類-103026-國立屏東科技大學-生物電機工程系		
03電機與電子群電機類-104005-國立臺北科技大學-能源與冷凍空調工程系		
03電機與電子群電機類-104006-國立臺北科技大學-電機工程系		
03電機與電子群電機類-104010-國立臺北科技大學-資訊工程系		
03電機與電子群電機類-105010-國立高雄第一科技大學-機械與自動化工程系-智慧自動	<input type="button" value="加入"/>	
03電機與電子群電機類-105013-國立高雄第一科技大學-電機與通訊工程系	<input type="button" value="刪除"/>	
03電機與電子群電機類-106012-國立高雄應用科技大學-電機工程系		
03電機與電子群電機類-107008-國立虎尾科技大學-電機工程系		
03電機與電子群電機類-107009-國立虎尾科技大學-光電工程系		
03電機與電子群電機類-107012-國立虎尾科技大學-自動化工程系		
03電機與電子群電機類-107014-國立虎尾科技大學-車輛工程系		
03電機與電子群電機類-107021-國立虎尾科技大學-飛機工程系-航空電子組		
03電機與電子群電機類-107027-國立虎尾科技大學-資訊工程系		
03電機與電子群電機類-108035-國立高雄海洋科技大學-電訊工程系		
03電機與電子群電機類-108037-國立高雄海洋科技大學-微電子工程系		
03電機與電子群電機類-109010-國立澎湖科技大學-電機工程系		
03電機與電子群電機類-109011-國立澎湖科技大學-電信工程系		

技專校院招生委員會聯合會 10808臺北市大安區忠孝東路三段1號(國立臺北科技大學億光大樓5樓) TEL: 02-2772-5333 FAX: 02-2773-8881 EMAIL: enter42@ntu.edu.tw

圖 3-7



### (五)選填校系科(組)學程操作-選取校系科(組)學程

- 1.考生在「可報名之甄選校系科(組)學程」欄中，選取欲報名之校系選項後，點選選取，則所選取之選項，即會移至「已選取之甄選校系科(組)學程」欄中，如圖 3-8 所示。



圖 3-8

- 2.考生在「已選取之甄選校系科(組)學程」欄中，至多只能選 3 個校系科(組)、學程，若選取的校系科(組)、學程超過所規定之數量，則系統會提示「至多選填 3 個校系科(組)、學程」，如圖 3-9 所示。

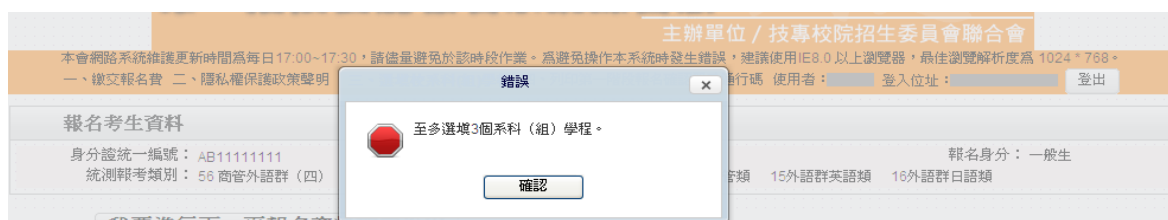


圖 3-9

- ※而若選取的校系科(組)、學程低於 3 個校系科(組)、學程，則系統會提示「可報名之志願數最多以 3 個為限，您只選填了 2 個志願，確定不繼續加選?」，如圖 3-10 所示。

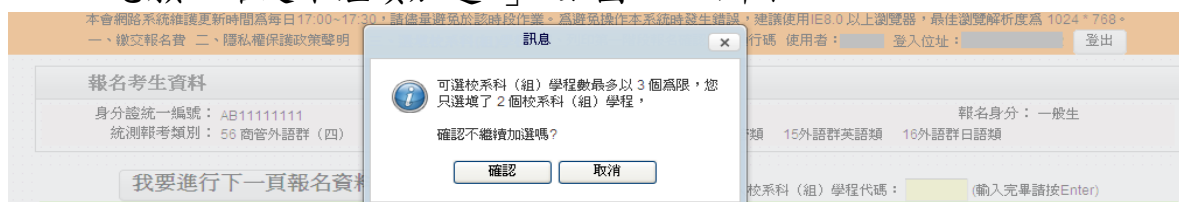


圖 3-10

3. 某些學校限選填該校 1 系科(組)、學程，不能選填 2 個以上。  
以國立臺北科技大學為例，若考生選填該校，則系統會提示該校限選填 1 系科(組)、學程，如圖 3-11 所示。

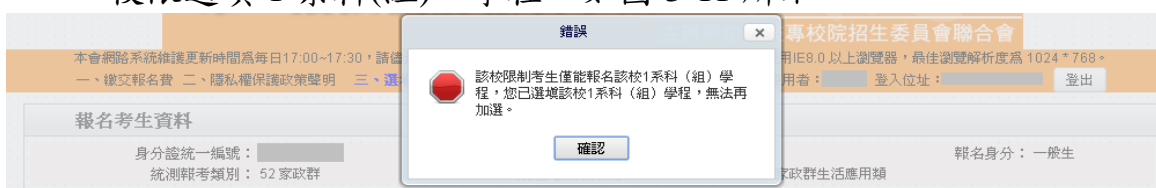


圖 3-11

4. 某些校系科(組)學程僅有原住民考生或離島考生招生名額，考生選填志願不符合招生名額之考生身分，如圖 3-12 所示。

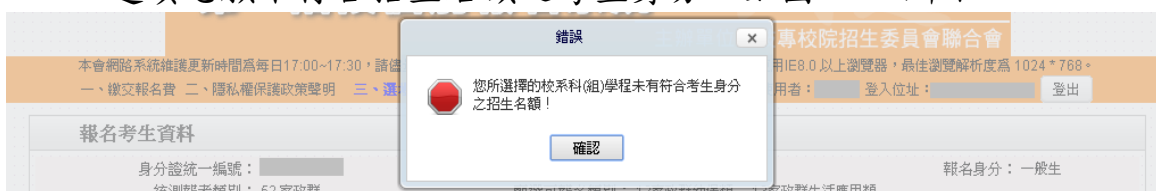


圖 3-12

5. 選填校系科(組)、學程完成後，考生點選「我要進行下一頁報名資料確定送出」，如圖 3-13 所示。



圖 3-13

## (六)選填校系科(組)學程操作-確定送出報名資料

1. 考生已選取之甄選校系科組學程不再修改後，可按下「我要進行下一頁報名資料確定送出」，進入至圖 3-14 頁面。
2. 請確認「已選取之甄選校系科(組)學程」，正確無誤不再修改後，輸入考生「身分證統一編號」、「統測准考證號碼」及「驗證碼」後，並按下確定送出（確定送出後，不得修改），系統則會出現提示「請注意，報名資料一經確定送出後，不得修改，是否確定送出？」，如圖 3-15 所示，點選確定後即完成網路報名，考生方可列印報名表件
3. 若「已選取之甄選校系科(組)、學程」資料有誤，請按下取消（回上一頁修改）重新作業。

104學年度科技校院四年制及專科學校二年制甄選入學招生

# 第一階段個別報名系統

主辦單位 / 技專校院招生委員會聯合會

本會網路系統維護更新時間為每日 17:00~17:30，請儘量避免於該時段作業。為避免操作本系統時發生錯誤，建議使用 IE8.0 以上瀏覽器，最佳瀏覽解析度為 1024 \* 768。

一、繳交報名費 二、隱私權保護政策聲明 三、選填校系科(組)學程 四、列印第一階段報名確認單及通行碼

發出

**提醒您尚未完成「第一階段報名資料確定送出」，請務必於104年5月27日 17:00 前完成確定送出作業，才能列印報名相關表件。**

### 注意事項

1. 報名僅限一次，完成「第一階段報名」選填校系科(組)、學程，務必仔細核對右列「已選取之甄選校系科(組)、學程」，確認正確無誤後，再於下方輸入「身分證統一編號」、「統測准考證號碼」及「驗證碼」並按「確定送出」，確定送出後即不得再更改。
2. 校系科(組)、學程選填完成並確定送出後，請考生下載並列印「完成甄選入學申請校系科(組)、學程確認單」自行留存以備查驗。
3. 考生完成報名手續後，請考生下載並列印「通行碼」，每位考生通行碼均不相同並限考生個人使用。考生應妥善保存(報名、成績查詢及登記就讀志願序時均須使用)，切勿公開或交付他人使用，若因此造成資料洩漏或參加本入學招生之相關權益受損，概由考生負責。

### 已選取之甄選校系科(組)、學程

- 03電機與電子群電機類-101003-國立臺灣科技大學-材料科學與工程系
- 03電機與電子群電機類-102002-國立雲林科技大學-電機工程系
- 03電機與電子群電機類-104006-國立臺北科技大學-電機工程系

甄選校系科(組)、學程清單確定送出

身分證統一編號

統測准考證號碼

驗證碼

請輸入左側數字

重新產生驗證碼

取消(回上一頁修改)

**確定送出(確定送出後即不得再更改)**

專校院招生委員會聯合會 10608臺北市大安區忠孝東路三段1號(國立臺北科技大學偉光大樓5樓) TEL: 02-2772-5333 FAX: 02-2773-8881 EMAIL: enter42@ntut.edu.tw

圖 3-14

主辦單位 / 技專校院招生委員會聯合會

本會網路系統維護更新時間為每日 17:00~17:30，請儘量避免於該時段作業。為避免操作本系統時發生錯誤，建議使用 IE8.0 以上瀏覽器，最佳瀏覽解析度為 1024 \* 768。

一、繳交報名費 二、隱私權保護政策聲明 三、選填校系科(組)學程 四、列印第一階段報名確認單及通行碼

通行碼 使用者:  登入位址:  發出

**請注意，報名僅限一次，報名資料一經確定送出即不得再更改。**

是否確認確定送出?

確認 取消

### 選取之甄選校系科(組)、學程

- 101010-國立臺灣科技大學-企業管理系
- 103031-國立屏東科技大學-企業管理系
- 105020-國立高雄第一科技大學-資訊管理系

圖 3-15

(七)列印第一階段報名確認單及通行碼

- 1.確定送出後，系統出現「鳳梨寶寶圖像」或「您已經完成第一階段報名」畫面，代表考生已完成第一階段報名，如圖 3-16 所示。關閉視窗後，系統會跳到列印相關報名表件畫面。
- 2.請先確認電腦中是否已安裝 PDF 閱讀軟體，若未安裝，可點選頁面上方 Adobe Reader 圖示下載安裝軟體，才可列印「確認單」及「通行碼」。
- 3.考生完成甄選第一階段網路報名後，請按「完成甄選入學申請校系科(組)、學程確認單」及「下載通行碼」按鈕下載報表，列印後由考生留存，如圖 3-17 所示。



圖 3-16



圖 3-17