

103 學年度科技校院 繁星計畫聯合推薦甄選入學招生簡章

國立臺灣科技大學	樹德科技大學
國立雲林科技大學	龍華科技大學
國立屏東科技大學	弘光科技大學
國立臺北科技大學	健行科技大學(原清雲科技大學)
國立高雄第一科技大學	正修科技大學
國立高雄應用科技大學	建國科技大學
國立虎尾科技大學	明志科技大學
國立高雄海洋科技大學	聖約翰科技大學
國立澎湖科技大學	中國科技大學
國立勤益科技大學	遠東科技大學
國立臺北護理健康大學	南開科技大學
國立高雄餐旅大學	長庚學校財團法人長庚科技大學
國立臺中科技大學	文藻外語大學
朝陽科技大學	國立屏東商業技術學院
南臺科技大學	國立臺北商業技術學院
崑山科技大學	致理技術學院

103學年度科技校院繁星計畫聯合推薦甄選委員會

主辦單位：技專校院招生委員會聯合會

地 址：10608臺北市大安區忠孝東路三段1號
國立臺北科技大學億光大樓5樓

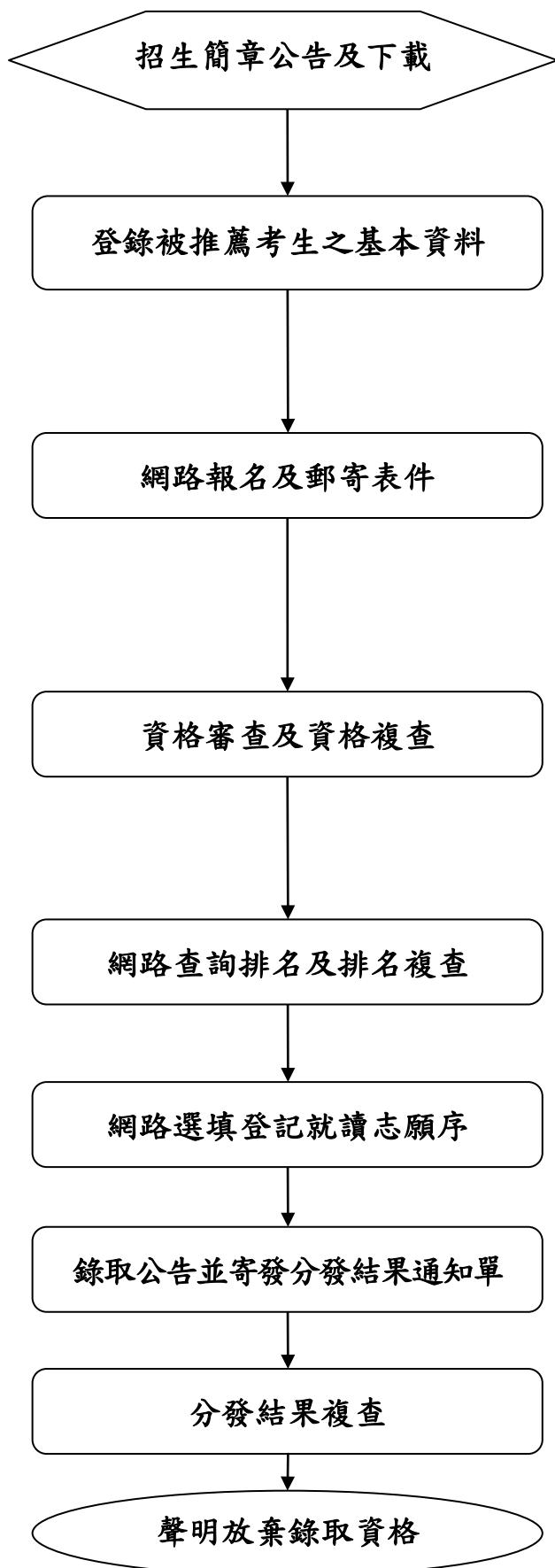
電 話：(02) 2772-5333 轉208、210、212

傳 真：(02) 2773-1722

查詢網址：<http://star.jctv.ntut.edu.tw> (本簡章請上網自行下載)

電子信箱：star@ntut.edu.tw

103 學年度科技校院繁星計畫聯合推薦甄選入學招生整體作業流程



102 年 12 月 12 日 (星期四) 10:00 起請上網自行下載，網址 <http://star.jctv.ntut.edu.tw>。

各高級職業學校須於 103 年 2 月 25 日 (星期二) 10:00 起至 103 年 3 月 5 日 (星期三) 17:00 止，上網登錄被推薦考生之基本資料，並同時上傳該校其他相關學生之成績資料。

1. 網路報名時間：考生於 103 年 3 月 6 日 (星期四) 10:00 起至 103 年 3 月 11 日 (星期二) 17:00 止，完成網路報名。
2. 各高級職業學校於 103 年 3 月 12 日 (星期三) 前統一收齊考生報名表件，以快遞或限時掛號寄至「103 學年度科技校院繁星計畫聯合推薦甄選委員會」。

1. 資格審查期間：103 年 3 月 13 日 (星期四) 起至 103 年 3 月 20 日 (星期四) 止。
2. 資格不符名單於 103 年 3 月 24 日 (星期一) 12:00 前傳真通知各高級職業學校。
3. 資格不符複查截止時間為 103 年 3 月 25 日 (星期二) 12:00 前。

1. 103 年 3 月 26 日 (星期三) 10:00 起本委員會提供網路查詢排名。
2. 排名複查截止時間為 103 年 3 月 27 日 (星期四) 12:00 前。

網路登記時間：103 年 3 月 28 日 (星期五) 10:00 起至 103 年 4 月 1 日 (星期二) 17:00 止。

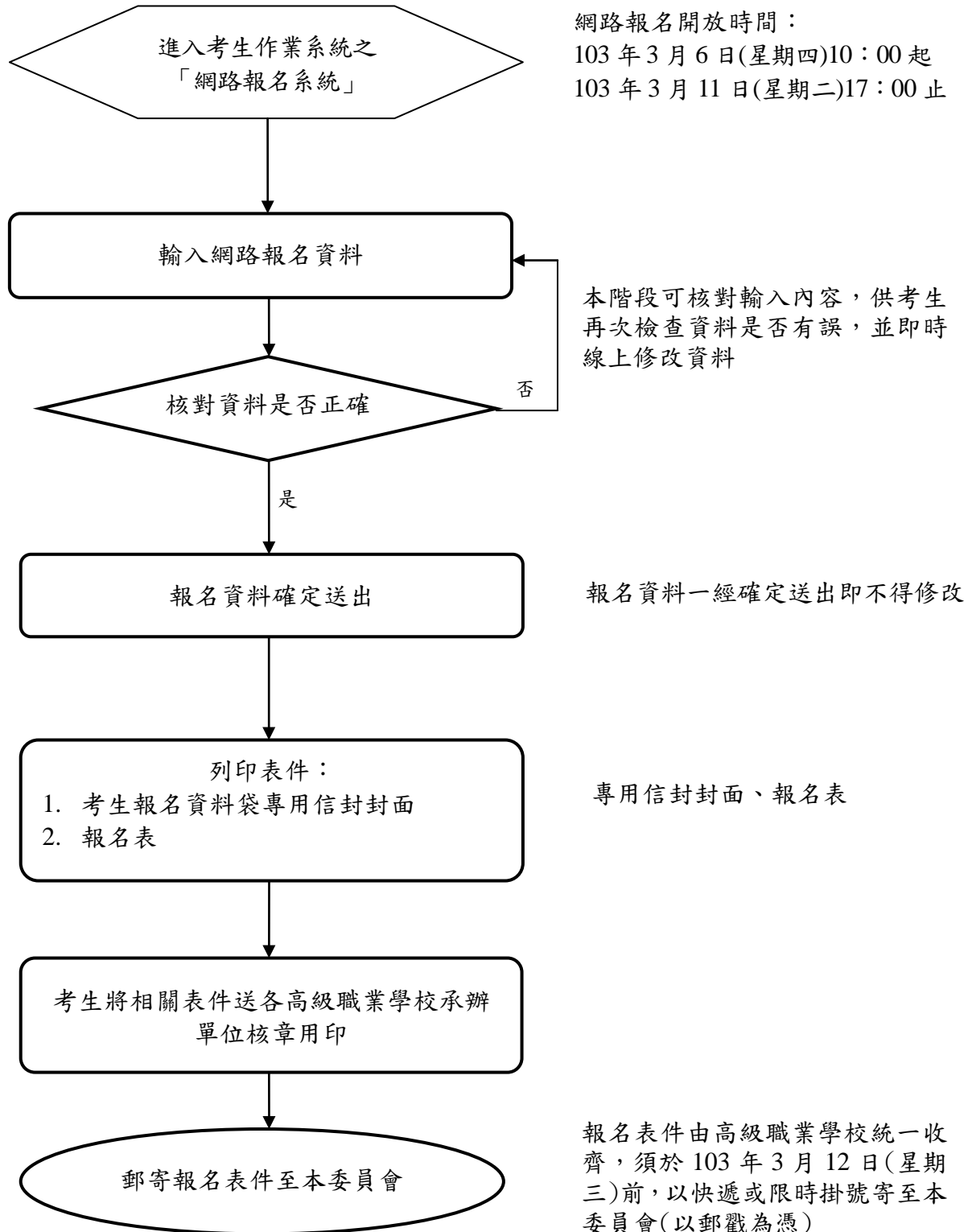
網路公告錄取名單時間為 103 年 4 月 11 日 (星期五) 10:00 起，並寄發分發結果通知單。

分發結果複查截止時間為 103 年 4 月 14 日 (星期一) 12:00 前。

聲明放棄錄取資格之截止時間為 103 年 5 月 6 日 (星期二) 12:00 前。

103 學年度科技校院繁星計畫聯合推薦甄選入學招生 網路報名作業流程

- 一、網路報名網址：103 學年度科技校院繁星計畫聯合推薦甄選委員會首頁
(<http://star.jctv.ntut.edu.tw>)「考生作業系統」，點選「網路報名」。
- 二、網路報名作業流程：



103 學年度科技校院繁星計畫聯合推薦甄選入學招生

重要日程表

日期	項目	備註
102年12月12日（星期四）10：00起	招生簡章公告及網路下載	本委員會網址： http://star.jctv.ntut.edu.tw
103年2月25日（星期二）10：00起 103年3月5日（星期三）17：00止	推薦學校上網登錄 被推薦考生之基本資料	推薦學校同時上傳該校其他所有相關學生之成績資料
103年3月6日（星期四）10：00起 103年3月11日（星期二）17：00止	被推薦考生進行網路報名，並將報名表件交至各高級職業學校，統一郵寄報名表件	被推薦考生須於期限內完成網路報名，並由各高級職業學校統一收齊考生報名表件，於103年3月12日（星期三）前，以快遞或限時掛號寄至本委員會（以郵戳為憑）
103年3月24日（星期一）12：00前	資格不符名單傳真通知推薦學校	
103年3月25日（星期二）12：00前	資格不符複查	一律向本委員會傳真複查（須以電話確定已收到傳真）
103年3月26日（星期三）10：00起	考生排名網路查詢	本委員會網站提供查詢
103年3月27日（星期四）12：00前	考生排名複查	一律向本委員會傳真複查（須以電話確定已收到傳真）
103年3月28日（星期五）10：00起 103年4月1日（星期二）17：00止	考生網路選填登記就讀志願序	至多可選填登記20個志願
103年4月11日（星期五）10：00起	錄取公告並寄發分發結果通知單	本委員會網站提供錄取名單查詢，並寄發分發結果通知單
103年4月14日（星期一）12：00前	分發結果複查	一律向本委員會傳真複查（須以電話確定已收到傳真）
103年5月6日（星期二）12：00前	聲明放棄錄取資格截止期限	放棄聲明書須於期限內先行傳真（且以電話確定已收到傳真），再以限時掛號方式（截止期限當日郵戳為憑）郵寄至錄取之科技校院，未依規定期限及方式聲明放棄者概不受理
103年5月8日（星期四）	各科技校院向本委員會函告聲明放棄及未放棄錄取資格考生名單	請各科技校院先行傳真聲明放棄及未放棄錄取資格考生名單後再以限時掛號寄出

※本表日期如有異動，以本委員會網站最新公告為準。

※本委員會網址：<http://star.jctv.ntut.edu.tw>

目錄

壹、招生宗旨	1
貳、推薦報名資格、可推薦人數及相關規定	1
參、報考注意事項	1
肆、科技校院招生名額及報考規定	2
伍、甄選規定	3
陸、報名	4
柒、推薦報名資格審查	5
捌、考生排名網路查詢及複查	5
玖、選填登記就讀志願序及注意事項	5
拾、分發方式及錄取規定	6
拾壹、錄取公告、報到及註冊入學	6
拾貳、分發結果複查	7
拾參、放棄錄取資格	7
拾肆、申訴	7
拾伍、其他	7
附表 第 6 比序「競賽及證照」部分之採計項目及計分標準表	8
附錄：	
附錄一 各招生學校報考規定及介紹	9
附錄二 高職學校代碼表	60
附錄三 報名考生科（組）、學程代碼與報名群別表	62
附錄四 招生群別、校系（組）、學程、名額及志願代碼表	65
附錄五 招生申訴處理辦法	78
附件：	
附件一 考生報名表（範例）	79
附件二 報考證明書（範例）	80
附件三 各項競賽、證照及語文能力檢定等證明彙整表	81
附件四 學校幹部、志工、社會服務及社團參與等證明彙整表	82
附件五 資格審查複查申請表	83
附件六 排名及分發結果複查申請表	84
附件七 放棄錄取資格聲明書	85
附件八 考生申訴表	86

103 學年度科技校院繁星計畫聯合推薦甄選入學招生簡章

壹、招生宗旨

為縮減城鄉差距，落實高職社區化並引導高職教學正常化，依教育部核定計 32 所科技校院，共提供 2,154 個招生名額，由招生學校成立「103 學年度科技校院繁星計畫聯合推薦甄選委員會」（以下簡稱本委員會），辦理「103 學年度科技校院繁星計畫聯合推薦甄選入學招生」（以下簡稱本招生），期使每一所高級職業學校具有潛力之優秀學生，皆有就讀優質科技校院之機會，進而培育未來之社會中堅。

貳、推薦報名資格、可推薦人數及相關規定

一、凡符合下列各款資格者，得向就讀學校申請推薦：

（一）各高級職業學校應屆畢業生。

所稱「高級職業學校」（以下簡稱高職學校），係包括公私立高職、高中附設職業類科及經教育部核定辦理綜合高中課程學校。綜合高中之學生，截至畢業前一學期須修畢專門學程科目 25 學分以上者，始得參加本推薦甄選入學招生。

（二）在校學業成績（採計至畢業前一學期之各學期學業成績平均）排名在各科（組）、學程前 20% 以內。

（三）全程均須就讀同一學校。

二、可推薦人數：各高職學校至多可推薦 8 名考生。

三、各高職學校須提供被推薦考生之不同推薦順序，作為同一高職學校考生之比序排名名次（含同名次參酌）相同，於分發錄取同一科技校院之優先順序。

參、報考注意事項

一、依據教育部 99 年 8 月 4 日臺技（二）字第 0990129340B 號函示規定：各高中職學校推薦學生報名「科技校院繁星計畫」，應落實建立「校內推薦機制」，相關辦法應完成校內行政程序後公布週知並維持辦法之穩定性，以符公平、公正、公開之原則。另並依教育部 100 年 3 月 29 日臺技（二）字第 1000050611A 號函示規定（略以）：各高職學校於各校遴選辦法內應明定下列事項，以杜絕爭議：

（一）明確規範校內可參與技職繁星之學制（程）—各校應自行衡酌可參與校內遴選之科別（職業類科、綜合高中專門學程、實用技能學程、建教班、進修學校或夜間部等），亦即明定是全數或部分學制（程）可參與遴選及其遴選程序等。（二）明定校內參與遴選之學生資格條件及規範。

二、各高職學校所推薦之學生，應擇一推薦報名參加「科技校院繁星計畫」或「大學繁星推薦入學招生」，違者取消本招生之報名及錄取資格。

三、103 學年度四技二專技優保送入學招生已報到之錄取生，若未聲明放棄保送入學錄取資格，則不得報名本招生。

四、經本委員會分發錄取之考生，若未辦理聲明放棄錄取資格者，不得參加 103 學年度四技二專甄選入學、技優甄審入學、聯合登記分發入學招生（含進修部、夜間部）、各校單獨招生及大學各招生管道之招生，違者取消本招生錄取資格。

肆、科技校院招生名額及報考規定

校 別	招生名額	報考規定（請參閱本簡章附錄一）
國立臺灣科技大學	100	請參閱簡章第 9 頁
國立雲林科技大學	63	請參閱簡章第 10-11 頁
國立屏東科技大學	70	請參閱簡章第 12-13 頁
國立臺北科技大學	85	請參閱簡章第 14 頁
國立高雄第一科技大學	62	請參閱簡章第 15-16 頁
國立高雄應用科技大學	50	請參閱簡章第 17-18 頁
國立虎尾科技大學	50	請參閱簡章第 19 頁
國立高雄海洋科技大學	35	請參閱簡章第 20 頁
國立澎湖科技大學	32	請參閱簡章第 21-22 頁
國立勤益科技大學	50	請參閱簡章第 23-24 頁
國立臺北護理健康大學	65	請參閱簡章第 25 頁
國立高雄餐旅大學	50	請參閱簡章第 26 頁
國立臺中科技大學	50	請參閱簡章第 27-28 頁
朝陽科技大學	80	請參閱簡章第 29-30 頁
南臺科技大學	145	請參閱簡章第 31-32 頁
崑山科技大學	84	請參閱簡章第 33-34 頁
樹德科技大學	86	請參閱簡章第 35 頁
龍華科技大學	66	請參閱簡章第 36 頁
弘光科技大學	50	請參閱簡章第 37 頁
健行科技大學（原清雲科技大學）	100	請參閱簡章第 38-39 頁
正修科技大學	103	請參閱簡章第 40-41 頁
建國科技大學	106	請參閱簡章第 42-43 頁
明志科技大學	39	請參閱簡章第 44-45 頁
聖約翰科技大學	79	請參閱簡章第 46-47 頁
中國科技大學	121	請參閱簡章第 48-49 頁
遠東科技大學	116	請參閱簡章第 50-51 頁
南開科技大學	47	請參閱簡章第 52 頁
長庚學校財團法人長庚科技大學	15	請參閱簡章第 53-54 頁
文藻外語大學	52	請參閱簡章第 55-56 頁
國立屏東商業技術學院	28	請參閱簡章第 57 頁
國立臺北商業技術學院	50	請參閱簡章第 58 頁
致理技術學院	25	請參閱簡章第 59 頁

伍、甄選規定

一、甄選方式：103 學年度並無面試，而以規定比序項目之比序排名、各校系（組）、學程招生名額、考生所選填登記就讀志願序及各高職學校推薦順序，進行二輪分發錄取作業，各輪分發悉依本簡章「拾、分發方式及錄取規定」之規定辦理。

二、排名比序項目：依下列 7 項比序項目之順序比序排名，包括：

第 1 比序：5 學期（註 1）學業平均成績之群名次百分比（註 2）。

第 2 比序：5 學期專業及實習科目（註 3）平均成績之群名次百分比。

第 3 比序：5 學期英文平均成績之群名次百分比。

第 4 比序：5 學期國文平均成績之群名次百分比。

第 5 比序：5 學期數學平均成績之群名次百分比。

第 6 比序：「競賽、證照及語文能力檢定」之總合成績（註 4）。

第 7 比序：「學校幹部、志工、社會服務及社團參與」之總合成績（註 4）。

註 1：5 學期係指一般學制至畢業前 1 學期之 5 個學期，若為 4 年制夜間部則為 7 學期。

註 2：(1)「群」係指各高職學校科別所歸屬之 15 群（請參閱附錄三報名考生科（組）、學程代碼與報名群別表）。

(2) 校內群名次百分比之計算釋例如下表：

例甲：校內機械群總人數 603 人				例乙：校內外語群總人數 42 人			
群名次百分比	該百分比之累計人數	每一百分比級距推薦累計人數	該百分比級距可推薦人數	群名次百分比	該百分比之累計數	每一百分比級距推薦累計人數	該百分比級距可推薦人數
1%	6.03	7	7	1%	0.42	1	1
2%	12.06	13	6	2%	0.84	1	0
3%	18.09	19	6	3%	1.26	2	1
4%	24.12	25	6	4%	1.68	2	0
5%	30.15	31	6	5%	2.1	3	1
6%	36.18	37	6	6%	2.52	3	0
7%	42.21	43	6	7%	2.94	3	0
...
15%	90.45	91	6	15%	6.3	7	1
16%	96.48	97	6	16%	6.72	7	0
17%	102.51	103	6	17%	7.14	8	1
總計			103	總計			8

(3) 校內各群之群名次百分比計算方式說明如下：

以校內各群之群名次百分比數值（如 1%、2% 或 3%.....等）乘以校內各群之總人數得到該百分比之累計數，該數無條件進位至整數位後得到每一百分比級距推薦累計人數，再將此數減去前一百分比級距推薦累計人數即得該百分比級距可推薦人數。

例甲中，群名次百分比為 1% 之級距可推薦人數為 7 人，即該群學生排名第 1 至 7 名之群名次百分比均為 1%，以此類推可得各群名次所對應之群名次百分比。

註 3：「專業及實習科目」在高職部分為部定必修科目，綜合高中部分則為核心科目。

註 4：第 6 及第 7 比序之二項總合成績係依本委員會通過之計分方式計算之，其中第 6 比序「競賽及證照」部分之採計項目及計分標準如本簡章第 8 頁附表。請考生於報名時將對其有利之相關資料影本寄至本委員會計分。

三、同名次參酌比序項目：經前述 7 項排名比序項目依序比序後，如有同名次之考生，其排名應再依下列 5 項參酌順序比序之規定辦理。

第 1 參酌：5 學期學業平均成績之群名次，依名次優先順序比序。

第 2 參酌：5 學期專業及實習科目平均成績之群名次，依名次優先順序比序。

第 3 參酌：5 學期英文平均成績之群名次，依名次優先順序比序。

第 4 參酌：5 學期國文平均成績之群名次，依名次優先順序比序。

第 5 參酌：5 學期數學平均成績之群名次，依名次優先順序比序。

陸、報名

一、高職學校登錄相關資料：

各高職學校依公開程序辦理推薦考生後，必須於 103 年 2 月 25 日（星期二）10：00 起至 103 年 3 月 5 日（星期三）17：00 止，至本委員會網站（網址：<http://star.jctv.ntut.edu.tw>）登錄考生之基本資料，同時上傳該校其他相關學生之成績資料及該校遴選辦法等相關資料。

二、考生網路報名：

（一）考生應於規定時間 103 年 3 月 6 日（星期四）10：00 至 103 年 3 月 11 日（星期二）17：00 止，至本委員會網站點選「網路報名」，完成網路報名後，列印相關報名表件，交由高職學校審核。

（二）報名資料一經確定送出後即不得更改，請考生審慎登錄報名資料。

三、應繳交資料：

本招生免收報名費，請由網路報名系統列印「考生報名資料袋專用信封封面」（A4 紙），黏貼於 B4 信封，並備齊下列資料依序裝入：

（一）報名表：網路報名後，報名資料確定送出並列印報名表，報名表考生請自行檢查資料、核對成績並須親自簽名，並經各高職學校審核，相片騎縫處亦請加蓋教務處戳章，並由承辦人、組長、教務主任及校長簽章（如附件一）。

（二）報考證明書：由高職學校自「高職學校作業及查詢系統」中列印報考證明書，交由承辦人填寫相關資料後，並由承辦人、組長、教務主任及校長簽章（如附件二）。

（三）歷年成績單（繳交正本，應附有至畢業前一學期之各學期成績）。

（四）各項競賽、證照及語文能力檢定等證明影本及彙整表（如附件三）：考生如持有各項競賽獲獎、證照及語文能力檢定等證明者，請將證明影本由各高職學校加蓋「本件核與原件相符」戳章。於彙整表填寫後，依序黏貼於報名系統所產生之黏貼單上，加蓋教務處戳章及審核人職章。

（五）學校幹部、志工、社會服務及社團參與等證明影本及彙整表（如附件四）：考生如持有學校幹部、志工、社會服務及社團參與等證明者，請將證明影本由各高職學校加蓋「本件核與原件相符」戳章。於彙整表填寫後，依序黏貼於報名系統所產生之黏貼單上，加蓋教務處戳章及審核人職章。

（六）考生須依所屬高職學校規定繳交報名表件，由高職學校統一收齊後，辦理集體繳寄，考生不得個別繳寄。

四、寄送報名資料：

- (一) 請各高職學校收齊被推薦考生資料後，至高職學校作業及查詢系統列印「103 學年度繁星計畫聯合推薦甄選入學高職學校推薦考生資料專用信封封面」，將所有考生資料袋一起裝箱或裝袋，統一由學校以快遞或限時掛號郵寄至本委員會完成報名之手續。
- (二) 請各高職學校統一於 103 年 3 月 12 日（星期三）前，以快遞或限時掛號郵件將上述各項考生報名資料寄至「103 學年度科技校院繁星計畫聯合推薦甄選委員會」（地址：10608 臺北市大安區忠孝東路三段 1 號國立臺北科技大學億光大樓 5 樓），逾期不予受理（以郵戳為憑）。

柒、推薦報名資格審查

本委員會依簡章所訂推薦報名資格進行審查，經資格審查不符者，本委員會將於 103 年 3 月 24 日（星期一）12：00 前以傳真方式通知高職學校，如有疑義應於 103 年 3 月 25 日（星期二）12：00 前，填寫「資格審查複查申請表」（如附件五）。由考生或高職學校以傳真方式向本委員會提出複查，並以電話確定本委員會已收到傳真，未依期限及方式辦理者不予受理；複查結果由本委員會以電話或書面方式回覆。

捌、考生排名網路查詢及複查

- 一、自 103 年 3 月 26 日（星期三）10：00 起於本委員會網站提供考生排名（包括 7 項排名比序及 5 項同名次參酌比序之排名結果）查詢，惟本委員會不另寄發排名通知，請考生注意。考生如未上網查詢排名，其錄取及入學權益受損時，概由考生自行負責。
- 二、考生若對排名有疑義時，請填妥「排名及分發結果複查申請表」（如附件六）並於 103 年 3 月 27 日（星期四）12：00 前，以傳真方式提出複查申請，並以電話確定本委員會已收到傳真，未依規定期限及方式申請複查概不受理；複查結果由本委員會以電話或書面方式回覆。

玖、選填登記就讀志願序及注意事項

- 一、網路選填登記就讀志願序期間：103年3月28日（星期五）10：00起至103年4月1日（星期二）17：00止。
- 二、考生須上本委員會網站選填登記就讀志願序，由本委員會統一分發，經分發錄取後始可取得入學資格。
- 三、每位考生須依其就讀科（組）、學程歸屬之高職15群之一群，選填登記各科技校院於該招生群別及不分群之系（組）、學程志願至多20個志願，請考生審慎選填登記就讀志願。
- 四、考生於系統所選填登記之就讀志願序，在未確定送出前皆可修改。一旦確定送出即完成志願登記，不得以任何理由要求修改或重填，請考生特別注意。
- 五、凡於規定時間內未上網選填登記就讀志願或雖有上網選填登記就讀志願但未確定送出者，均以未登記論，即喪失登記資格與分發機會。

- 六、完成登記就讀志願序並確定送出後，系統即可產生「就讀志願表」，考生應自行存檔或列印，嗣後考生對就讀志願序登記相關事項提出疑義申請時，應檢附「就讀志願表」，未檢附者一律不予受理。

拾、分發方式及錄取規定

- 一、分發方式：本委員會依考生比序排名、所選填登記就讀志願序、各校系（組）、學程招生名額及各高職學校推薦順序，進行二輪分發錄取作業。

二、分發規定：

（一）第一輪分發規定：各科技校院錄取單一高職學校考生名額以 1 名為限。全部報名考生進行比序排名（含同名次參酌比序）後，取各單一高職學校考生比序排名最前者 1 名（如單一高職學校考生比序排名仍相同時，取其高職學校推薦順序最前者），依其所選填登記就讀志願序，進行各校系（組）、學程招生名額分發。若遇不同高職學校考生比序排名（含同名次參酌比序）之名次皆相同者，致使校系（組）、學程之錄取人數超過招生名額時，則超額同名次者一併錄取於該校系（組）、學程。

（二）第二輪分發規定：第一輪分發若有缺額之校系（組）、學程再進行第二輪分發，並且各科技校院對單一高職學校考生至多再錄取 2 名。若遇考生比序排名（含同名次參酌比序）之名次皆相同者，致使校系（組）、學程之錄取人數超過招生名額時，則超額同名次者一併錄取於該校系（組）、學程，惟各科技校院對單一高職學校考生至多再錄取 2 名，以各高職學校推薦順序較前者優先錄取。

- 三、錄取規定：經本委員會分發錄取之考生，除非以書面向錄取學校聲明放棄錄取資格，否則一律不得再報名參加當年度之四技二專甄選入學、技優甄審入學、聯合登記分發（含進修部、夜間部）、各校單獨招生及大學各招生管道之招生，違者取消本招生錄取資格。

拾壹、錄取公告、報到及註冊入學

- 一、103 年 4 月 11 日（星期五）10：00 起在本委員會網站公告錄取名單，考生可上網查詢，各高職學校亦可自行上網查詢或列印錄取名單存參。（網址：<http://star.jctv.ntut.edu.tw>）
- 二、錄取名單除公告外，並以掛號郵件寄送分發結果通知單至各高職學校。
- 三、本招生各科技校院不另辦理報到作業。
- 四、各錄取生之註冊入學通知，由各錄取學校自行寄發。錄取生應依該科技校院之規定辦理註冊入學，並於註冊時繳交學校畢業證書正本，或依教育部發布之「入學大學同等學力認定標準」第 2 條規定繳交相關同等學力證明正本，否則取消其入學資格，不准註冊入學。
- 五、經本招生錄取進入科技校院就讀之學生，其就讀期間得否轉系，悉依各科技校院學則規定辦理。

拾貳、分發結果複查

考生對分發結果有疑義時，請填妥「排名及分發結果複查申請表」(如附件六)，連同分發結果通知單及「就讀志願表」於103年4月14日(星期一)12:00前向本委員會以傳真方式提出複查申請，並以電話確定本委員會已收到傳真，未依規定期限及方式申請複查概不受理；複查結果由本委員會以電話或書面方式回覆。

拾參、放棄錄取資格

- 一、錄取生因故欲申請放棄錄取資格者，請填寫「103學年度科技校院繁星計畫聯合推薦甄選入學招生放棄錄取資格聲明書」(如附件七)，於103年5月6日(星期二)12:00前先行傳真至錄取學校，且以電話確定錄取學校已收到傳真；再以限時掛號方式(截止日期當日郵戳為憑)郵寄至各錄取學校辦理放棄錄取資格，未依規定期限及方式申請放棄者概不受理(各錄取學校地址請詳參本簡章附錄一「各招生學校報考規定及介紹」)；若有爭議則以限時掛號收到之文件為主。
- 二、申請人欲了解郵件遞送狀況，可自行至「中華郵政全球資訊網」之郵件查詢系統查詢郵件遞送進度。(網址：<http://www.post.gov.tw/post/index.jsp>)

拾肆、申訴

- 一、考生對於招生過程或相關事項如有疑議，得於103年4月18日(星期五)12:00前填妥「考生申訴表」(如附件八)，並檢具相關證明文件，以傳真方式向本委員會提出書面申訴，並以電話確認本委員會已收到傳真。
- 二、本委員會接受申訴案時，招生爭議事項涉及不同單位者，得由招生委員會聯合會召集相關單位協調處理。必要時，得請提出申訴之考生列席。
- 三、「招生申訴處理辦法」請參閱本簡章附錄五。

拾伍、其他

- 一、凡報名本招生者，即表示同意授權本委員會，得將自考生報名參加本招生所取得之個人資料及報名基本資料(紙本或電子檔案)，運用於本招生事務，另同意提供其報名資料及成績予(1)考生本人、(2)受委託報名之集體報名單位或原高中職就讀學校、(3)其他科技校院或大學入學招生之主辦單位、(4)辦理新生報到或入學資料建置之學校。
- 二、各高職學校相關人員有因故意或重大過失致違反招生公平情事者，由各權責單位依情節輕重論處，且其情節重大者得另報請主管機關議處。
- 三、各高職學校如有不實推薦或違反招生辦法規定之情事，除報請主管機關依相關法規追究學校責任，並視情節輕重停止推薦1至3年。
- 四、錄取學生如經發現有重大違規情事、冒名頂替、偽造、變造、假借、冒用證件或不合報考資格之情事者，取消其錄取資格，不准註冊；註冊入學後發現者，即開除學籍，且不發給任何學歷證明；畢業者，追繳已發之畢業證書，並專案報請教育部備查。
- 五、本招生所有考生評分資料須妥予保存1年。但依規定提起申訴者，應保存至申訴程序結束或行政救濟程序終結為止。
- 六、本簡章若有未盡事宜，悉依相關法令規定及本委員會決議處理。

附表 第 6 比序「競賽及證照」部分之採計項目及計分標準表

競賽、證照名稱	主辦單位	競賽優勝名次或證照等級	計分標準
國際技能競賽	國際技能競賽組織	第 1~3 名	40 分
國際展能節職業技能競賽	國際奧林匹克殘障聯合會	優勝	35 分
國際科技展覽	(由國立臺灣科學教育館推薦參加)		
國際技能競賽	國際技能競賽中華民國委員會	正(備)取國手	35 分
國際展能節職業技能競賽	行政院勞工委員會		
全國技能競賽 全國身心障礙者技能競賽	國際技能競賽中華民國委員會 行政院勞工委員會	第 1 名(金牌)	35 分
		第 2 名(銀牌)	30 分
		第 3 名(銅牌)	25 分
		第 4、5 名	23 分
全國高級中等學校技藝競賽	教育部	第 1~3 名	25 分
		第 4~8 名	20 分
		第 9~13 名	15 分
		第 14~23 名	10 分
		第 24~50 名	5 分
		第 51~76 名	3 分
全國中小學科學展覽 臺灣國際科學展覽會	國立臺灣科學教育館	第 1 名	20 分
		第 2、3 名	15 分
		佳作	10 分
中央各級機關及直轄市政府主辦之各項技藝技能競賽(註 3)，包括： ● 全國技能競賽分區(北、中、南)初賽 ● 全國高職學生技術創造力培訓與競賽活動 ● 全國高中職智慧鐵人創意競賽暨國際邀請賽決賽 ● 人工智慧單晶片電腦鼠國內暨國際邀請賽 ● 全國學生美術比賽 ● 教育部全國各級學校圍棋運動錦標賽	中央各級機關或直轄市政府	第 1~3 名	15 分
		其餘得獎者	10 分
領有技術士證者	行政院勞工委員會	甲級技術士證	25 分
		乙級技術士證	15 分
		丙級技術士證	5 分

註 1：相同職類之競賽或證照採最優名次或最高等級計分，不同職類之競賽或證照，則可累計計分；未在本表所列之競賽及證照，則不予計分。

註 2：中央各級機關及直轄市政府主辦之各項技藝技能競賽，發證時之主辦單位須為中央各級機關，若發證時之主辦單位非為中央各級機關者，不列入本表採計項目。

註 3：本表並未包含第 6 比序之「語文能力檢定」部分，考生可將對其有利之語文能力檢定相關資料影本於報名時一併寄至本委員會計分。

附錄一 各招生學校報考規定及介紹

學校名稱	國立臺灣科技大學
學校基本資料	地址：10607 臺北市大安區基隆路4段43號 電話：02-27333141 傳真：02-27376661 網址：http://www.ntust.edu.tw
招生名額	100 名
分流方式	<input checked="" type="checkbox"/> 不分系 <input type="checkbox"/> 分系
招生系別	<p>招生系（組）、學程名稱：不分系 志願代碼：16001 招生群別：不分群 招生名額：100 名</p> <ol style="list-style-type: none"> 1. 本班由導師輔導學生依興趣選修各系課程，再依學生性向分流。 2. 本校可供選擇之系別包括工程學院機械、材料科學與工程系、營建、化工等四系，電資學院電子、電機、資工等三系，管理學院工管、企管、資管等三系，設計學院建築、工商業設計二系，人文社會學院應用外語系、精誠榮譽學院應用科技學士學位學程等。另有供在校學生雙主修之科技管理、財務金融、醫學工程、智慧財產權等學士學位學程。
輔導措施	<ol style="list-style-type: none"> 1. 學前輔導：入學說明會、暑期英文密集班、暑期先修課程。 2. 選課輔導：專業老師輔導選課、提供各學院試探課程，協助學生未來之選系。 3. 課業輔導：學期中安排助教並有伴讀輔導機制，隨時給予學生特別指導。
備註	<ol style="list-style-type: none"> 1. 本校訂有「國立台灣科技大學四年制學生英文必修領域課程修習辦法」，學生畢業前須通過本校規定之基本英語能力。 2. 不分系學士班簡介請至本校精誠榮譽學院全校不分系網頁（http://jc.ntust.edu.tw）查詢。 3. 本校設有「選派優秀學生出國研習辦法」（教務處/相關法規項下查詢），可輔導學生赴國際知名大學交換學生，並透過雙聯學制辦法取得雙學位。

學校名稱	國立雲林科技大學			
學校基本資料	地址：64002 雲林縣斗六市大學路3段123號 電話：05-5372637 傳真：05-5372638 網址：http://www.yuntech.edu.tw			
招生名額	63 名			
分流方式	<input type="checkbox"/> 不分系 <input checked="" type="checkbox"/> 分系			
招生系別	本校共招收 63 名，各系招生名額如下：			
	招生系(組)、學程名稱	志願代碼	招生群別	招生名額
	機械工程系	01001	機械群	2
	工業工程與管理系	01002	機械群	4
	電機工程系	03001	電機與電子群	4
	電子工程系	03002	電機與電子群	5
	資訊工程系	03003	電機與電子群	3
	環境與安全衛生工程系	04001	化工群	6
	化學工程與材料工程系	04002	化工群	4
	營建工程系	05001	土木與建築群	4
	建築與室內設計系建築組	05002	土木與建築群	1
	企業管理系	06001	商業與管理群	4
	資訊管理系	06002	商業與管理群	4
	財務金融系	06003	商業與管理群	4
	會計系	06004	商業與管理群	4
	應用外語系	07001	外語群	3
	工業設計系	08001	設計群	1
	視覺傳達設計系	08002	設計群	2
	建築與室內設計系室內組	08003	設計群	1
	數位媒體設計系	08004	設計群	2
創意生活設計系	08005	設計群	1	
數位媒體設計系	15001	藝術群	1	
文化資產維護系	16002	不分群	3	
輔導措施	<p>1. 入學前輔導：於暑假期間開設基礎課程先修班，目的在於強化學生基礎能力；並由諮商輔導中心開設「心靈電影院」活動，藉由影片欣賞成長，團體由輔導老師分別帶領主題性系列（包含生涯發展、生命教育、自我探索）影片欣賞活動。</p> <p>2. 入學後輔導：</p> <p>(1) 學習成效不佳學生之預警制度，有期初及期中之雙預警制度。</p> <p>(2) 課業輔導措施：課程TA 輔導、辦理提升學生學習方法之研習活動。</p> <p>(3) 諮商輔導措施：院心理師主動聯繫經由導師晤談後轉介至諮商輔導中心之成績預警學生，進行個別關懷。</p> <p>(4) 輔助輔導：宿舍區定點課輔、生涯諮詢輔導、學科輔導、英語補救教學、中文寫作輔導。</p>			

學校名稱	國立雲林科技大學
備註	<ol style="list-style-type: none"> 1. 本校訂有學生英語能力要求實施辦法及服務學習實施辦法。(應用外語系另訂有語言成績之畢業門檻) 2. 繁星班學生得依本校相關轉系辦法申請轉系。 3. 在交通方面，無論是搭火車或自行開車至本校均非常便利，另本校有校車提供全校師生往返斗六火車站接送服務(每次10元)。 4. 本校備有學生宿舍提供申請。 5. 103學年度學雜費之繳納標準本校將參酌教育部規定配合辦理。102 學年度學雜費收費標準，說明如下：學費：工業類新台幣16,979；商業類新台幣16,833。雜費：工業類新台幣10,866；商業類新台幣7,349。 6. 本校對於經濟上有困難同學除有急難救助外，尚有校內外獎助學金、工讀機會可供申請。另在校亦有就學貸款可予申辦。

學校名稱	國立屏東科技大學			
學校基本資料	地址：91201 屏東縣內埔鄉老埤村學府路1號 電話：08-7703202 傳真：08-7740457 網址：http://www.npust.edu.tw			
招生名額	70 名			
分流方式	<input type="checkbox"/> 不分系 <input checked="" type="checkbox"/> 分系			
招生系別	本校共招收 70 名，各系招生名額如下：			
	招生系(組)、學程名稱	志願代碼	招生群別	招生名額
	機械工程系	01003	機械群	5
	生物機電工程系	01004	機械群	5
	車輛工程系	02001	動力機械群	5
	資訊管理系	03004	電機與電子群	5
	水土保持系	05003	土木與建築群	5
	企業管理系	06005	商業與管理群	5
	森林系	09001	農業群	5
	獸醫學系	09002	農業群	5
	食品科學系	10001	食品群	5
	時尚設計與管理系	11001	家政群	5
	幼兒保育系	11002	家政群	5
	社會工作系	11003	家政群	5
	餐旅管理系	12001	餐旅群	5
休閒運動健康系	12002	餐旅群	5	
輔導措施	<ol style="list-style-type: none"> 1. 入學前輔導：於暑假期間開設免費基礎課程先修班，強化學生基礎能力。 2. 入學後學習輔導：本校設有成績預警、教學助理、補救教學、線上課輔等多項免費學習輔導制度，協助學生提升學習成效。 3. 諮商輔導：本校提供個別或團體心理諮商、安排心理測驗服務及相關生涯輔導，協助學生增進自我瞭解，發展個人興趣及性向。 4. 為協助弱勢學生就學及獎勵品學兼優之學生，本校除有急難救助外，並提供多項獎助學金及工讀機會。 5. 為提升學生外語能力，本校並訂有外語實務課程實施要點，除加強外語課程輔導、追蹤學期中的學習成效，並安排教學助理隨時給予學生特別指導。 			

學校名稱	國立屏東科技大學
備註	<ol style="list-style-type: none"> 1. 修業4年（獸醫學系修業5年）。 2. 本校連年榮獲教育部「教學卓越計畫」及「典範科大學計畫」經費補助。 3. 本校訂有英語畢業門檻，學生必須通過相關英語能力檢定門檻，始得畢業。 4. 本校訂有「獎助優良學生至姊妹校短期研習訪問實施要點」，以鼓勵品學兼優之學生至本校姊妹校進行短期研習訪問，擴展學生國際視野，促進文化學術交流。 5. 本校備有男、女生宿舍，如床位不足時，則採抽籤分配（低收入戶及身心障礙學生得免抽籤，優先入住）。 6. 本校訂有「生活服務教育施行辦法」，新生需從事服務學習，成績合格始得畢業。 7. 本校學生均須至業界實習，且為配合校外實務實習課程之實施，部份科目課程安排於暑假期間授課。 8. 基於教學課程特性，建議具辨色力障礙或其他機能障礙者，慎重考慮就讀本校之適宜性，以免影響將來學習。 9. 餐旅管理系學生入學後須另購置廚師服及外場服。

學校名稱	國立臺北科技大學			
學校基本資料	地址：10608 臺北市大安區忠孝東路三段一號 電話：02-27712171 傳真：02-27513892 網址：http://www.ntut.edu.tw			
招生名額	85 名			
分流方式	<input type="checkbox"/> 不分系 <input checked="" type="checkbox"/> 分系			
招生系別	本校共招收 85 名，各系招生名額如下：			
	招生系(組)、學程名稱	志願代碼	招生群別	招生名額
	機械工程系精密機電組	01005	機械群	2
	機械工程系精密設計組	01006	機械群	2
	機械工程系電機與控制組	01007	機械群	2
	車輛工程系	02002	動力機械群	4
	電機工程系	03005	電機與電子群	6
	能源與冷凍空調工程系	03006	電機與電子群	4
	電子工程系	03007	電機與電子群	5
	資訊工程系	03008	電機與電子群	3
	光電工程系	03009	電機與電子群	3
	化學工程與生物科技系	04003	化工群	12
	分子科學與工程系	04004	化工群	4
	土木工程系	05004	土木與建築群	5
	建築系	05005	土木與建築群	3
	經營管理系	06006	商業與管理群	3
	資訊與財金管理系	06007	商業與管理群	1
	應用英文系	07002	外語群	3
	工業設計系產品設計組	08006	設計群	2
	工業設計系家具與室內設計組	08007	設計群	1
	互動設計系媒體設計組	08008	設計群	2
	互動設計系視覺傳達設計組	08009	設計群	2
	文化事業發展系	15002	藝術群	2
材料及資源工程系材料組	16003	不分群	3	
材料及資源工程系資源組	16004	不分群	3	
工業工程與管理系	16005	不分群	8	
輔導措施	1. 針對繁星計畫入學新生於暑期開設英文及數學先修輔導課程，以加強學生英數能力，並針對英文能力分級檢定，採英文分級教學。 2. 實施「教學助理」、「卓越小老師」等同儕課業輔導措施。			
備註	1. 本校實施英文畢業門檻。 2. 本校創立於民國元年，與國同壽，畢業校友逾十萬人，在近百年的歷史中，見證了臺灣的社會變遷與經濟發展，培育無數台灣各階段經濟發展關鍵產業之技術人力，素有「企業家的搖籃」的美稱，深獲社會好評。 3. 交通便捷、周邊資源豐富。位於台北市忠孝東路、建國南北路交會精華地段，捷運交會出口，近台北車站、光華商圈及台北世貿中心。			

學校名稱	國立高雄第一科技大學			
學校基本資料	地址：82445 高雄市燕巢區大學路1號 電話：07-6011000 傳真：07-6011013 網址：http://www.nkfust.edu.tw			
招生名額	62 名			
分流方式	<input type="checkbox"/> 不分系 <input checked="" type="checkbox"/> 分系			
招生系別	本校共招收 62 名，各系招生名額如下：			
	招生系(組)、學程名稱	志願代碼	招生群別	招生名額
	機械與自動化工程系精密機械組	01008	機械群	4
	機械與自動化工程系智慧自動化組	01009	機械群	3
	電腦與通訊工程系	03010	電機與電子群	4
	電子工程系	03011	電機與電子群	5
	環境與安全衛生工程系	04005	化工群	6
	營建工程系	05006	土木與建築群	4
	運籌管理系	06008	商業與管理群	3
	資訊管理系	06009	商業與管理群	4
	行銷與流通管理系	06010	商業與管理群	3
	金融系	06011	商業與管理群	3
	風險管理與保險系	06012	商業與管理群	3
	財務管理系	06013	商業與管理群	4
	會計資訊系	06014	商業與管理群	3
	應用英語系	07003	外語群	3
應用日語系	07004	外語群	6	
應用德語系	07005	外語群	4	
輔導措施	<p>1. 生活輔導</p> <p>(1) 教師輔導，專任教師每週排定「解惑時間」，開放學生請益，解決學習問題。</p> <p>(2) 專業人員提供個別或團體心理諮商、心理測驗及相關生涯規劃輔導，協助學生增進自我瞭解，發展個人興趣及性向。</p> <p>(3) 本校學生宿舍提供同學上網申請，新生優先住宿（高雄市部分地區除外），每學期住宿費約6,000~9,000元（依房型、設備不同區分，冷氣費用另計）。</p> <p>2. 課業輔導</p> <p>(1) 本校得視新生需要，規劃開設免費的新生暑期銜接課程，予大學部新生自由選修。</p> <p>(2) 本校與35所南區技專校院、高雄師範大學、高雄大學、義守大學，日間學制大學部學生校際選課免付學分費。</p> <p>(3) 完整的課後輔導措施，有班級課後輔導、學業諮詢個別輔導、及與優秀同儕共讀的讀書會，提升學業能力。</p>			

學校名稱	國立高雄第一科技大學
備註	<ol style="list-style-type: none"> 1. 本校提供助學貸款、減免學雜費及多項獎、助學金申請，以鼓勵學業優良及清寒學生完成學業。 2. 本校規定大學部學生修習服務教育課程，為必修零學分，成績及格方准畢業。 3. 本校大學部學生實施英語畢業門檻。 4. 大學部四年制學生，須於畢業前修畢職場實習課程。惟具特殊身分之學生（持有身心障礙手冊者）除外。 5. 運籌管理系大學部二年級以上學生可選派赴德國福茲堡科技大學當交換生進修1學期。 6. 應用日語系大學部三、四年級可選派赴日本交換留學1~2學期。 7. 應用德語系大學部二年級學生，第二學期可選派赴德國進修1學期；大學部四年級學生可選派赴奧地利進修1學期。 8. 應用英語系大學部二年級以上（含）可選派赴香港城市大學當交換學生進修1學期。

學校名稱	國立高雄應用科技大學			
學校基本資料	建工校區 地址：80778 高雄市三民區建工路415號 電話：07-3814526轉2311-2314 傳真：07-3961284 網址：http://www.kuas.edu.tw		燕巢校區 地址：82444 高雄市燕巢區深中路58號 電話：07-3814526轉2311-2314 傳真：07-3961284 網址：http://www.kuas.edu.tw	
招生名額	50 名			
分流方式	<input type="checkbox"/> 不分系 <input checked="" type="checkbox"/> 分系			
招生系別	本校共招收 50 名，各系招生名額如下：			
	招生系(組)、學程名稱	志願代碼	招生群別	招生名額
	機械工程系	01010	機械群	1
	機械工程系機電組	01011	機械群	1
	機械工程系微奈米技術組	01012	機械群	1
	模具工程系	01013	機械群	1
	模具工程系精微模具組	01014	機械群	1
	模具工程系光電模具組	01015	機械群	1
	電機工程系	03012	電機與電子群	3
	電子工程系資訊組	03013	電機與電子群	1
	電子工程系電子組	03014	電機與電子群	1
	電子工程系電信與系統組	03015	電機與電子群	1
	資訊工程系	03016	電機與電子群	3
	化學工程與材料工程系	04006	化工群	3
	土木工程系智慧工程科技組	05007	土木與建築群	2
	土木工程系土木工程資訊組	05008	土木與建築群	1
	金融系	06015	商業與管理群	3
	會計系	06016	商業與管理群	3
	國際企業系	06017	商業與管理群	3
	財富與稅務管理系財富管理組	06018	商業與管理群	1
	財富與稅務管理系財政稅務組	06019	商業與管理群	1
	企業管理系	06020	商業與管理群	2
	資訊管理系	06021	商業與管理群	3
人力資源發展系	06022	商業與管理群	2	
應用外語系	07006	外語群	3	
文化創意產業系	08010	設計群	2	
觀光管理系	12003	餐旅群	3	
工業工程與管理系	16006	不分群	3	
輔導措施	1. 由班導師及系學習輔導教師負責追蹤學生學習情形，遇有學習輔導需要時，利用教學卓越計畫辦理之教學助理和各系設置之輔導小老師，協助學生課業解惑。 2. 實施教學預警措施，建置期中教學預警系統及課業不佳學生之輔導。			

學校名稱	國立高雄應用科技大學
備註	<ol style="list-style-type: none"> 1. 修業4年。自102學年度起本校實施英語畢業門檻實施要點及英語文獎勵要點。 2. 每年提撥高額獎助學金，協助學業優良及清寒同學完成學業。 3. 全國第一所「親產業的優質大學」，產學合作企業高達百家以上，與產業聯結緊密，就業有保障。 4. 教育部99學年度科大評鑑一等通過率全國科大排名第1。 5. 教育部教學卓越計畫補助金額連續8年南臺灣國立科大第1。 6. 天下雜誌【cheers】、遠見雜誌及104人力銀行調查臺灣千大企業南臺灣科大最愛第1。 7. 榮獲教育部推動「發展典範科技大學計畫」學校。 8. 本校擁有建工與燕巢兩校區，相距車程約25分鐘，有交通車接駁。建工校區地點便利，燕巢校區環境優美，學生可同時使用兩校區。管理學院上課地點在燕巢校區，人文社會學院預定104學年度搬遷至燕巢校區上課。

學校名稱	國立虎尾科技大學			
學校基本資料	地址：63201 雲林縣虎尾鎮文化路64號 電話：05-6315108 傳真：05-6310857 網址：http://www.nfu.edu.tw			
招生名額	50 名			
分流方式	<input type="checkbox"/> 不分系 <input checked="" type="checkbox"/> 分系			
招生系列	本校共招收 50 名，各系招生名額如下：			
	招生系(組)、學程名稱	志願代碼	招生群別	招生名額
	機械與電腦輔助工程系	01016	機械群	3
	材料科學與工程系	01017	機械群	3
	機械設計工程系	01018	機械群	3
	自動化工程系	01019	機械群	3
	飛機工程系機械組	01020	機械群	3
	動力機械工程系	02003	動力機械群	3
	車輛工程系	02004	動力機械群	3
	電機工程系	03017	電機與電子群	3
	光電工程系	03018	電機與電子群	3
	飛機工程系航空電子組	03019	電機與電子群	3
	資訊工程系	03020	電機與電子群	3
	電子工程系	03021	電機與電子群	1
	生物科技系	04007	化工群	2
	工業管理系	06023	商業與管理群	3
	資訊管理系	06024	商業與管理群	1
	企業管理系	06025	商業與管理群	3
財務金融系	06026	商業與管理群	1	
應用外語系	07007	外語群	3	
多媒體設計系	08011	設計群	2	
休閒遊憩系	12004	餐旅群	1	
輔導措施	1. 暑假期間（新生入學）開設免費基礎課程先修班，強化學生基礎課程學習能力。 2. 提供宿舍區定點課輔、學科輔導、英語補救教學、教學助理，協助學生提升學習成效。 3. 學期中施行課業預警輔導制度。 4. 諮商輔導中心提供學生心理或情緒相關問題之協助及輔導。			
備註	1. 本校訂有服務教育辦法，新生每星期需從事2小時服務學習，成績及格方得畢業。 2. 本校重視學生英語能力的培養，各系組依其發展領域均訂有相關規定，藉以強化學生將來之升學與就業優勢。 3. 繁星班學生得依本校相關轉系辦法申請轉系。 4. 為協助弱勢學生就學及獎勵品學兼優之學生，本校除有急難救助外，並提供多項獎助學金及工讀機會。 5. 本校備有男、女生宿舍，如床位不足時，則採抽籤分配（低收入戶及身心障礙學生得優先入住）。			

學校名稱	國立高雄海洋科技大學			
學校基本資料	楠梓校區 地址：81157 高雄市楠梓區海專路142號 電話：07-3617141 傳真：07-3649452 網址：http://www.nkmu.edu.tw	旗津校區 地址：80543 高雄市旗津區中洲三路482號 電話：07-8100888 傳真：07-5712219 網址：http://www.nkmu.edu.tw		
招生名額	35 名			
分流方式	<input type="checkbox"/> 不分系 <input checked="" type="checkbox"/> 分系			
招生系別	本校共招收 35 名，各系招生名額如下：			
	招生系(組)、學程名稱	志願代碼	招生群別	招生名額
	造船及海洋工程系	02005	動力機械群	3
	電訊工程系	03022	電機與電子群	4
	微電子工程系	03023	電機與電子群	4
	海洋環境工程系	04008	化工群	3
	海洋休閒管理系	06027	商業與管理群	3
	海洋生物技術系	09003	農業群	3
	水產食品科學系	10002	食品群	3
	漁業生產與管理系	13001	水產群	3
	水產養殖系	13002	水產群	3
	航運技術系	14001	海事群	2
輪機工程系	14002	海事群	4	
輔導措施	<ol style="list-style-type: none"> 本校設有多項免費教學資源，提供學生課後自學使用：(1)「數位教材影音網」設有多門數位教材。(2)運用「教學助理制度」，提供課業相關問題之疑難解惑及延伸學習。(3)排定專任教師每週至少4小時，提供學生諮詢服務。(4)「英語學習園區」提供學習資源，並且積極提升學生外語能力，協助通過外語檢定測驗。 針對英文能力分級檢定，採分級教學。 建立追蹤輔導紀錄表，提供輔導諮詢服務，適時調整輔導措施。 鼓勵學生取得技術士、專業技能檢定之證照，舉凡通過甲級技術士或相當等級之專業證書，均頒發優渥獎勵金。 實施期初及期中考學業成績預警制度，並提供課業輔導。 			
備註	<ol style="list-style-type: none"> 對於經濟困難及優秀學生，提供之協助措施：(1)本校就所收取之學雜費中，提供3-5%作為學生就學補助，包括獎學金、助學金及工讀金等。(2)本校受理助學貸款、減免學雜費及多項獎學金之申請。 交通便捷，楠梓校區鄰近後勁捷運站，詳細交通資訊請參閱本校網站。 學生宿舍備有冷氣空調、寬頻網路可供申請。 航運技術系、輪機工程系於旗津校區上課，畢業後如欲上船服務，須符合航海人員體檢標準。 實施畢業門檻，相關規定請至各系網站查詢。 本校102學年度每學期學雜費收費標準參考：海事學院26,277元、管理學院22,812元、水圈學院26,063元、海洋工程學院26,277元。 			

學校名稱	國立澎湖科技大學			
學校基本資料	地址：88046 澎湖縣馬公市六合路300號 電話：06-9264115 傳真：06-9264265 網址：http://www.npu.edu.tw			
招生名額	32 名			
分流方式	<input type="checkbox"/> 不分系 <input checked="" type="checkbox"/> 分系			
招生系別	本校共招收 32 名，各系招生名額如下：			
	招生系(組)、學程名稱	志願代碼	招生群別	招生名額
	電機工程系	03024	電機與電子群	2
	資訊工程系	03025	電機與電子群	2
	電信工程系	03026	電機與電子群	2
	觀光休閒系	06028	商業與管理群	6
	資訊管理系	06029	商業與管理群	2
	行銷與物流管理系	06030	商業與管理群	2
	應用外語系	07008	外語群	2
	食品科學系	10003	食品群	2
	餐旅管理系	12005	餐旅群	5
	海洋運動與遊憩系	12006	餐旅群	2
	水產養殖系	13003	水產群	3
航運管理系	14003	海事群	2	
輔導措施	<ol style="list-style-type: none"> 1. 教學輔導：專任教師每週均排定並公告「Office Hour」，開放學生請益以解決學習問題，另亦有教學助理制度，藉由同儕提供學生課業相關問題之解答。 2. 教學預警措施：於期中成績公布後，針對課業成績不佳學生進行預警及輔導。 3. 心理輔導：透過學輔中心專業輔導人員，給予繁星計畫學生學習及生活相關之協助及諮詢。 4. 生涯輔導方面：鼓勵高年級學生，施測生涯規劃興趣量表（身心健康中心），以了解自己興趣所在及其興趣與社會需求是否有吻合，必要時，經由專業輔導員或導師之協助以解決個人興趣及職涯相關之問題。另外，隨時蒐集校外資訊，公告各行業人才需求條件給即將畢業之學生。 5. 繁星計畫入學之學生，如遇教育部培育人力等就業方案或其他就業機會，依其職能專長優先推薦。 			

學校名稱	國立澎湖科技大學
備註	<ol style="list-style-type: none"> 1. 修業年限四年。 2. 學雜費全國最低，收費標準，工學院：23,173元；商學院（管理）：20,118元。 3. 本校備有男、女生宿舍，學務處亦提供校外租屋資訊。 4. 設有學期成績優良前三名獎金、助學貸款、獎助學金、工讀機會、學雜費減免、學生急難救助等獎助措施。 5. 繁星計畫入學之學生優先排入工讀名額。 6. 訂有「國立澎湖科技大學學生英語能力畢業門檻及輔導要點」，學生畢業前須通過本校規定之基本英語能力。 7. 訂有「服務教育辦法」，成績不及格者不得畢業。 8. 訂有「修讀學、碩士一貫學程辦法」，最快可5年內取得學、碩士學位。 9. 為強化學生實務實習能力，觀休系及餐旅系「校外實習課程」列入必修課程外；資工系、電信系、資管系、應外系、餐旅系、海運系、觀休系等系，另設有語文能力及專業證照之畢業門檻，請詳閱各系網頁公告。 10. 位於馬公市區，交通便利，校內設有餐廳、便利商店，生活機能完善。 11. 往返台灣本島空中交通十分便捷：馬公-高雄30分鐘、馬公-台中、台南、嘉義25分鐘、馬公-台北50分鐘；船舶方面：台華輪-馬公4小時、今一之星、凱旋三號、滿天星由布袋-馬公1時30分。「搭乘台澎往返飛機機票七折優待，搭乘公車免費（以上須設籍澎湖）」。

學校名稱	國立勤益科技大學			
學校基本資料	地址：41170 臺中市太平區坪林里中山路二段57號 電話：04-23924505 傳真：04-23922926 網址：http://www.ncut.edu.tw			
招生名額	50 名			
分流方式	<input type="checkbox"/> 不分系 <input checked="" type="checkbox"/> 分系			
招生系別	本校共招收 50 名，各系招生名額如下：			
	招生系(組)、學程名稱	志願代碼	招生群別	招生名額
	機械工程系	01021	機械群	5
	冷凍空調與能源系能源應用組	03027	電機與電子群	1
	冷凍空調與能源系環境控制組	03028	電機與電子群	2
	電機工程系	03029	電機與電子群	5
	電子工程系綠能晶片與系統應用組	03030	電機與電子群	1
	電子工程系網路多媒體暨遊戲機組	03031	電機與電子群	2
	電子工程系智慧電子產品設計組	03032	電機與電子群	2
	資訊工程系	03033	電機與電子群	4
	化工與材料工程系	04009	化工群	5
	工業工程與管理系	06031	商業與管理群	5
	企業管理系	06032	商業與管理群	4
	流通管理系	06033	商業與管理群	3
	資訊管理系	06034	商業與管理群	3
	應用英語系	07009	外語群	2
	景觀系	08012	設計群	2
文化創意事業系	08013	設計群	2	
休閒產業管理系	12007	餐旅群	2	
輔導措施	<ol style="list-style-type: none"> 1. 由基礎通識教育中心與語言中心分別加強對學生之微積分及英文之課業輔導。 2. 專任教師每週至少排定4小時時間，提供學生諮詢服務。 3. 期中考及期末考前，安排教師或課輔人員就專業科目部分，實施考前課業溫習及重點加強，以協助學生解決課業問題。 4. 實施期中預警制度針對課業成績不佳學生運用教學助理制度及課輔人員進行輔導。 5. 諮商輔導中心提供學生心理或情緒相關之問題之協助及輔導。 6. 特為本計畫學生設立轉部系制度。 			

學校名稱	國立勤益科技大學
備註	<ol style="list-style-type: none"> 1. 本校備有學生宿舍及為照顧低收入弱勢學生與通過評核愛心房東簽約提供免費床位。 2. 本校設有英文、資訊、服務學習之畢業門檻及相關輔導機制，未通過者須加修相關補救課程。其他各系另設有畢業門檻。 3. 本校全面實施校外實習必修。 4. 大一英文課程採能力分級分班教學。 5. 本校102學年度日間部學雜費收費工業類新台幣27,029元、商業（管理）類新台幣23,466元、文法類新台幣23,100元。就學期間各學年度收費標準參酌教育部規定配合辦理。 6. 對經濟上有困難之學生，學校提供學雜費減免、學生就學貸款、校內工讀機會及獎助學金等多項協助措施。 7. 本校設有學優獎學金、社團服務績優獎學金、清寒學生獎助學金、生活服務學習獎助金、緊急紓困助學金等獎助辦法。 8. 本校訂有「一貫修讀學、碩士學位辦法」，最快可於5年內取得學、碩士學位。 9. 基於各專業課程特性，建議行動不便、機能障礙、患有隱性疾病者，慎重考慮就讀本校各系之適宜性，以免影響將來學習。

學校名稱	國立臺北護理健康大學			
學校基本資料	校本部 地址：11219 臺北市北投區明德路365號 電話：02-28227101 傳真：02-28205680 網址：http://www.ntunhs.edu.tw	城區部 地址：10845 臺北市萬華區內江街89號 電話：02-28227101 傳真：02-28205680 網址：http://www.ntunhs.edu.tw		
招生名額	65 名			
分流方式	<input type="checkbox"/> 不分系 <input checked="" type="checkbox"/> 分系			
招生系別	本校共招收 65 名，各系招生名額如下：			
	招生系(組)、學程名稱	志願代碼	招生群別	招生名額
	健康事業管理系	06035	商業與管理群	2
	資訊管理系	06036	商業與管理群	19
	嬰幼兒保育系	11004	家政群	20
	運動保健系	16007	不分群	19
	生死與健康心理諮商系	16008	不分群	5
輔導措施	<ol style="list-style-type: none"> 1. 設置輔導機制及學習輔導機制，包括：英文閱讀與資料搜尋技能指導，學生學習資源中心、補救教學等。 2. 與國外姐妹校發展雙聯學位制，在學四年取得雙學位及拓展國際視野，如：新加坡建教機構師生參訪。 3. 設置「教訓輔三合一」系統，以預警訊號顯示學生學習狀況，得知學生學習、性向、背景評估之機制。 4. 推動教與學雙向成長與品質提升計畫，厚植全人通識專業能力。 5. 鼓勵學生參與校內、外競賽活動，協助申請競賽績優獎學金。 6. 師資優良，均畢業於美、加或台灣著名學府，學有專精。 7. 與全國各大相關事業機構進行產學合作。 8. 高考照率，高就業率，畢業生可繼續升學本校12所碩、博班，或至醫院、政府衛生機關、健康事業機構擔任行政人員、管理師、專員或各階層主管。 9. 推動醫療資訊特色學程，融合資訊、管理、醫療等專業領域，讓學生延展知識領域及專業能力，擴大就業機會。 10. 為國立科技大學與技術學院中護理類唯一設有博士班之學校。 11. 本校取得ISO9002/ISO9001品質管理認證，英國認證機關UKAS2003（國際教育品質）證書。 			
備註	<ol style="list-style-type: none"> 1. 修業4年 2. 修期滿成績及格者授予學士學位。 3. 備有男、女生宿舍提供申請。 4. 設有各項獎助學金供申請。 5. 健康事業管理系位於內江街城區部。 6. 本校實施英語能力鑑定。 7. 本校實施服務課程。 8. 本校設有大學部6系及研究所12所，提供最佳升學及研究進路。 			

學校名稱	國立高雄餐旅大學			
學校基本資料	地址：81271 高雄市小港區松和路1號 電話：07-8060505#1233 傳真：07-8060980 網址：http://www.nkuht.edu.tw			
招生名額	50 名			
分流方式	<input type="checkbox"/> 不分系 <input checked="" type="checkbox"/> 分系			
招生系別	本校共招收 50 名，各系招生名額如下：			
	招生系(組)、學程名稱	志願代碼	招生群別	招生名額
	餐旅暨會展行銷管理系	06037	商業與管理群	5
	應用英語系	07010	外語群	4
	旅館管理系	12008	餐旅群	9
	餐飲管理系	12009	餐旅群	7
	旅運管理系	12010	餐旅群	3
	航空暨運輸服務管理系	12011	餐旅群	5
	休閒暨遊憩管理系	12012	餐旅群	7
	西餐廚藝系	12013	餐旅群	4
	烘焙管理系	12014	餐旅群	3
	中餐廚藝系	12015	餐旅群	3
輔導措施	<ol style="list-style-type: none"> 1. 由各班導師專案輔導，輔導內容包含學業、心理及生活。 2. 實習課程配有實習助教全面輔導繁星班學生。 3. 本校全面實施「教學預警制度」。 			
備註	<ol style="list-style-type: none"> 1. 新生依課程需求全部住校，遵守宿舍生活公約，宿舍全面冷氣套房（自購儲值卡），配備網路，並由體育室實施勞作教育。 2. 為符合專業形象，彰顯學校特色，學生依服儀規定穿著制服，不可染髮，校內全面禁菸，請所有學生務必配合。 3. 採三明治式教學，需至業界實習1年，畢業前實施海外參訪；實習期間，業界提供津貼，海外參訪費用自理約為新台幣72,000元，分期攤繳。 4. 102學年度第1學期學雜費為新台幣24,139元，其餘代辦費另計。103學年度及日後各項收費標準，本校得視實際教學成本調整。 5. 實習期間，該學期繳交學費全額、雜費的4/5及校外實習輔導費3,850元。 6. 基於產業特性，建議行動不便、機能障礙、患有隱性疾病及法定傳染病者，慎重考慮就讀本校之適宜性，以免影響將來學習。 7. 基於產業特性，建議患有A型肝炎疾病、肺結核、傷寒及手部皮膚病者，慎重考慮就讀本校中餐廚藝系、西餐廚藝系及烘焙管理系之適宜性，以免影響將來學習、實習、畢業及就業。 8. 本校國際學程專業科目採英語教學。 9. 本校四年制各系學生，須通過本校規定之語文能力檢定及就讀學系另訂之相關證照等畢業條件，始准予畢業。 			

學校名稱	國立臺中科技大學			
學校基本資料	校本部 地址：40401 臺中市北區三民路三段129號 電話：04-22195114 (日間部招生專線) 傳真：04-22195111 網址：http://www.nutc.edu.tw	民生校區 地址：40343 臺中市西區三民路一段193號 電話：04-22195114 (日間部招生專線) 傳真：04-22195111 網址：http://www.nutc.edu.tw		
招生名額	50 名			
分流方式	<input type="checkbox"/> 不分系 <input checked="" type="checkbox"/> 分系			
招生系別	本校共招收 50 名，各系招生名額如下：			
	招生系(組)、學程名稱	志願代碼	招生群別	招生名額
	資訊工程系	03034	電機與電子群	2
	國際貿易與經營系	06038	商業與管理群	4
	財政稅務系	06039	商業與管理群	3
	財務金融系	06040	商業與管理群	3
	會計資訊系	06041	商業與管理群	3
	應用統計系	06042	商業與管理群	2
	休閒事業經營系	06043	商業與管理群	4
	保險金融管理系	06044	商業與管理群	3
	流通管理系	06045	商業與管理群	3
	資訊管理系	06046	商業與管理群	4
	企業管理系	06047	商業與管理群	2
	應用英語系	07011	外語群	2
	應用日語系	07012	外語群	3
	應用中文系	07013	外語群	2
	多媒體設計系	08014	設計群	2
	室內設計系	08015	設計群	2
	商業設計系	08016	設計群	2
	美容系	11005	家政群	2
老人服務事業經營系	11006	家政群	2	
輔導措施	<p>1. 生活暨生涯進路輔導</p> <p>本校每週有固定時段之「導師時間」，供學生諮詢、生活輔導外，職涯及諮商輔導中心並提供個別或團體心理諮商、安排心理測驗服務及生涯進路等相關議題演講，協助學生增進自我瞭解，發展個人興趣及性向；另教學單位亦配合開設不同進路之相關課程，輔導生涯規劃。</p> <p>2. 課業輔導</p> <p>本校專任授課教師每週均排定「office hours」，開放學生請益，以解決學習問題，並配合實施教師課餘時間輔導學生之機制。另外，針對專業課程、核心課程學習成效不佳之學生，實施補救教學，適時給予協助與輔導。</p>			

學校名稱	國立臺中科技大學
備註	<p>1. 本校除實施學生英文能力畢業門檻，財政稅務系、財務金融系、資訊管理系、應用英語系、應用日語系、應用中文系等6系，另設有語文能力及專業證照之畢業門檻，請詳閱各系網頁公告。</p> <p>2. 視障與辨色力異常者，宜慎重考慮就讀商設系、室設系、媒體系及美容系（科）之適切性；另重度肢障、視障或聽障者，就讀護理系及美容系（科）實習時會有困難，請審慎考量，避免影響未來學習成效。</p> <p>3. 本校設有男、女學生宿舍，提供外縣市學生申請住宿；查詢網址： http://student.nutc.edu.tw/files/13-1004-772.php?Lang=zh-tw</p> <p>4. 本校為協助經濟清寒學生就學，訂有「學生申請就學貸款辦法」、「學生就學補助暨獎助學金」辦法等多項與就學補助相關法規，期幫助弱勢學生持續學業。查詢網址： http://student.nutc.edu.tw/files/13-1004-559.php?Lang=zh-tw</p>

學校名稱	朝陽科技大學			
學校基本資料	地址：41349 臺中市霧峰區吉峰東路168號 電話：04-23323000 傳真：04-23334711 網址：http://www.cyut.edu.tw			
招生名額	80 名			
分流方式	<input type="checkbox"/> 不分系 <input checked="" type="checkbox"/> 分系			
招生系別	本校共招收 80 名，各系招生名額如下：			
	招生系(組)、學程名稱	志願代碼	招生群別	招生名額
	環境工程與管理系	01022	機械群	2
	工業工程與管理系	02006	動力機械群	2
	資訊工程系	03035	電機與電子群	3
	資訊與通訊系	03036	電機與電子群	3
	營建工程系	05009	土木與建築群	3
	建築系建築組	05010	土木與建築群	4
	應用化學系化學技術組	06048	商業與管理群	2
	財務金融系	06049	商業與管理群	4
	企業管理系	06050	商業與管理群	3
	保險金融管理系	06051	商業與管理群	4
	會計系	06052	商業與管理群	3
	行銷與流通管理系	06053	商業與管理群	5
	銀髮產業管理系	06054	商業與管理群	4
	資訊管理系數位多媒體組	06055	商業與管理群	3
	資訊管理系資訊管理組	06056	商業與管理群	2
	應用英語系	07014	外語群	3
	建築系室內設計組	08017	設計群	6
	視覺傳達設計系	08018	設計群	4
	工業設計系	08019	設計群	4
	傳播藝術系	08020	設計群	3
	景觀及都市設計系	08021	設計群	2
	應用化學系生化科技組	10004	食品群	2
	幼兒保育系	11007	家政群	2
	社會工作系	11008	家政群	3
休閒事業管理系	12016	餐旅群	4	

學校名稱	朝陽科技大學
輔導措施	<p>1. 學習輔導</p> <p>(1) 主動給予學習上的協助與輔導，如導師制度的實施、成績預警輔導制度的提醒以及學科指導教授的協助。</p> <p>(2) 多元化實習訓練課程、三明治教學及專業證照輔導課程，輔導學生安排生涯及就業規劃。</p> <p>(3) 學期中開辦英語相關輔導課程。</p> <p>(4) 完整的課後輔導，如學業諮詢個別輔導、各系辦理之小老師、伴讀課業輔導或讀書會等措施。</p> <p>(5) 新生入學1學年後，得依相關轉系辦法申請轉系。</p> <p>(6) 全國首創「教學品質保證制度」，落實教學品質之審核與管控，以確保學生學習成效。</p> <p>2. 生活輔導</p> <p>(1) 學生建置個人學習資訊檔案，專業諮商人員協助生涯規劃及職涯輔導。</p> <p>(2) 設立學院輔導制度，主動深入與學生接觸，設計屬於各學院的心理衛生活動或情緒相關問題之協助及輔導。</p> <p>3. 獎勵措施</p> <p>(1) 本校約提撥新台幣8,400餘萬獎助學金，其中包括培育菁英獎學金、學生校內外各項競賽優勝獎金、交換學生獎學金、專業技能傑出學生獎學金、工讀獎學金、急難扶助金、清寒助學金等多項獎助學金。</p> <p>(2) 提供校內工讀機會及住宿優先申請。</p> <p>(3) 成績優異者，鼓勵申請就讀五年一貫學程。另，可依本校成績優異提前畢業辦法申請提前畢業。</p> <p>(4) 菁英學生甄選，優先遴選及補助繁星生短期出國遊學，擴展國際視野，促進文化學術交流。</p>
備註	<p>1. 2013年教育部大專應屆畢業生離校問卷調查逾九成肯定本校聲譽及特色等指標，滿意度遠高過全國平均值。</p> <p>2. 2006至2014年教學卓越計畫連續9年榮獲教育部獎助，總金額高達新台幣5.16億元。其中，2013至2014年教學卓越計畫經費補助達新臺幣1億1千萬元，績效卓著。</p> <p>3. 2007至2013年「世界大學網路排名」(Webometrics Rankings of World Universities)，本校8次蟬聯全國私立科大第一。</p> <p>4. 2013年馬來西亞ITEX國際發明展，本校勇奪10金13銀4座特別獎之佳績，獲獎件數連續2年蟬聯台灣參賽學校之冠，迄今於全球各大發明展共奪下36金47銀18銅20座特別獎。</p> <p>5. 2011至2012年《遠見雜誌》與104人力銀行「企業最愛大學調查」，本校畢業生就業力及畢業生危機應變處理能力均蟬聯全國私立科大第一。</p> <p>6. 本校訂有外語能力畢業指標實施辦法及勞作教育制度。</p> <p>7. 備有男、女生宿舍，每間寢室均設網路接點與連絡電話，並設有中西餐廳、洗衣房、電冰箱、烘乾機、交誼廳、7-11便利商店及烹飪室等。</p> <p>8. 本校至台中火車站僅需20分鐘且市公車直達校園，距離3號國道僅8分鐘車程，交通便捷。</p>

學校名稱	南臺科技大學			
學校基本資料	地址：71005 臺南市永康區南台街1號 電話：06-2533131 傳真：06-2546743 網址：http://www.stust.edu.tw			
招生名額	145 名			
分流方式	<input type="checkbox"/> 不分系 <input checked="" type="checkbox"/> 分系			
招生系別	本校共招收 145 名，各系招生名額如下：			
	招生系(組)、學程名稱	志願代碼	招生群別	招生名額
	機械工程系自動化控制組	01023	機械群	5
	機械工程系微奈米技術組	01024	機械群	5
	機械工程系先進車輛組	02007	動力機械群	5
	電機工程系控制與晶片組	03037	電機與電子群	3
	電機工程系生醫電子組	03038	電機與電子群	3
	電機工程系電能資訊組	03039	電機與電子群	3
	光電工程系	03040	電機與電子群	5
	電子工程系網路與通訊工程組	03041	電機與電子群	3
	電子工程系晶片設計組	03042	電機與電子群	5
	電子工程系系統應用組	03043	電機與電子群	3
	電子工程系微電子組	03044	電機與電子群	3
	資訊工程系	03045	電機與電子群	5
	化學工程與材料工程系	04010	化工群	3
	管理與資訊系工業管理組	06057	商業與管理群	3
	管理與資訊系電子商務組	06058	商業與管理群	5
	資訊管理系	06059	商業與管理群	8
	企業管理系	06060	商業與管理群	5
	行銷與流通管理系	06061	商業與管理群	5
	休閒事業管理系	06062	商業與管理群	5
	國際企業系	06063	商業與管理群	5
	財務金融系	06064	商業與管理群	7
	會計資訊系	06065	商業與管理群	5
	企業電子化學位學程	06066	商業與管理群	3
	資訊傳播系	06067	商業與管理群	5
	應用英語系	07015	外語群	5
	應用日語系	07016	外語群	5
	視覺傳達設計系商業設計組	08022	設計群	3
	視覺傳達設計系動畫設計組	08023	設計群	3
	創新產品設計系	08024	設計群	3
	多媒體與電腦娛樂科學系	08025	設計群	3
視覺傳達設計系創意生活設計組	08026	設計群	3	
生物科技系	09004	農業群	3	
幼兒保育系	11009	家政群	5	
餐旅管理系	12017	餐旅群	5	

學校名稱	南臺科技大學
輔導措施	<ol style="list-style-type: none"> 1. 教學輔導：本校實施成績預警制度，由課輔中心安排教學助理提供一對一基礎必修及各系組專業科目之免費補救教學課程輔導。 2. 生涯輔導：建置學生個人學習資訊檔案，安排四年一貫職涯輔導，協助學生生涯規劃及就業。 3. 本校設有弱勢學生就學及獎優之各項獎助學金，校內並有多項工讀機會。
備註	<ol style="list-style-type: none"> 1. 本校毗鄰大橋火車站，步行約5分鐘。毗鄰台南市區，距台南火車站約3.5公里，距新市、永康交流道4公里，交通便捷。 2. 實施英文能力檢定制度、服務學習及專業證照制度為畢業門檻。 3. 備有男女宿舍計五棟，設有獨立冷氣、網路及電話線路供申請個人電話。宿舍為純套房，設有最先進之磁卡門鎖，且有1人、2人、4人房供多樣選擇。 4. 報名生物科技系、化學工程與材料工程系及數位設計學院之系者，需辨色力正常。 5. 休閒事業管理系及餐旅管理系須訂作招待服裝以配合實習。

學校名稱	崑山科技大學			
學校基本資料	地址：71003 臺南市永康區大灣路949號 電話：06-2727175 傳真：06-2050152 網址：http://www.ksu.edu.tw			
招生名額	84 名			
分流方式	<input type="checkbox"/> 不分系 <input checked="" type="checkbox"/> 分系			
招生系別	本校共招收 84 名，各系招生名額如下：			
	招生系(組)、學程名稱	志願代碼	招生群別	招生名額
	機械工程系	01025	機械群	7
	機械工程系汽車組	02008	動力機械群	5
	電機工程系	03046	電機與電子群	5
	電子工程系	03047	電機與電子群	5
	環境工程系	03048	電機與電子群	4
	資訊工程系	03049	電機與電子群	5
	電腦與通訊系	03050	電機與電子群	4
	材料工程系	04011	化工群	4
	房地產開發與管理系	05011	土木與建築群	4
	企業管理系	06068	商業與管理群	2
	國際貿易系	06069	商業與管理群	2
	會計資訊系	06070	商業與管理群	2
	財務金融系	06071	商業與管理群	2
	資訊管理系	06072	商業與管理群	2
	資訊傳播系	06073	商業與管理群	2
	視覺傳達設計系	08027	設計群	7
	空間設計系	08028	設計群	7
	公共關係暨廣告系	08029	設計群	4
幼兒保育系	11010	家政群	4	
視訊傳播設計系	15003	藝術群	7	
輔導措施	<ol style="list-style-type: none"> 1. 學習預警輔導措施：每學期開學二週及期中考後三週內，對學習成效欠佳之學生發出預警通知，由導師或任課教師進行輔導與轉介，以協助學生獲致學習的成效。 2. 產學合作：提供產業與學生雙向接軌，並定期邀請校外專家學者及名人到校分享成功案例；輔導有興趣的學生赴海外實習，學校亦提供部份生活補助津貼。另將產學合作融入教學以培養學生創業能力，同時也適時的協助學生創業。 3. 諮詢輔導：提供完善的生涯規劃軟硬體設施，並有專業的諮商心理師和輔導老師，幫助學生深入瞭解自我；另設有舒壓中心，提供完善的舒壓設施，是學生放鬆心情的最佳去處。 4. 證照取得：本校訂有英文（輔）及資訊技能等課程，鼓勵學生考取證照。 			

學校名稱	崑山科技大學
備註	<ol style="list-style-type: none"> 1. 交通：在台南火車站前站可搭乘2號公車直達本校大門廣場，本校與成功大學同屬東區文教及商業活動圈，交通便利且道路暢行。 2. 住宿：本校現有男女生宿舍為四棟現代化建築，分二、三人冷氣套房及二、四人冷氣房可供2,013人住宿；學生宿舍大樓備有中央空調、浴廁、電話、學術網路、洗衣晾衣間、開飲機等，此外每房並提供第四台之收視，公共設施完善，學生可不限時地連接網路，漫遊資訊世界。此外，每棟宿舍一樓設有交誼廳，內置報刊、電視機等文康設施，提供住宿同學休閒娛樂。 3. 日常生活：本校目前有可容納一千人用膳的學生餐廳，供應師生自助餐、快餐。校內共有2家7-11提供最便利的購物去處，且於圖書館地下一樓設有復文書城，書籍文具一應俱全。 4. 休閒娛樂：有露天游泳池、籃球場、網球場、400米標準運動場、體適能中心等各類休閒運動設施，及多樣化的學生社團和不定時的舉辦活動，提供最佳的休閒娛樂去處。

學校名稱	樹德科技大學			
學校基本資料	地址：82445 高雄市燕巢區橫山路59號 電話：07-6158000 傳真：07-6158020 網址：http://www.stu.edu.tw			
招生名額	86 名			
分流方式	<input type="checkbox"/> 不分系 <input checked="" type="checkbox"/> 分系			
招生系別	本校共招收 86 名，各系招生名額如下：			
	招生系(組)、學程名稱	志願代碼	招生群別	招生名額
	資訊工程系	03051	電機與電子群	5
	電腦與通訊系	03052	電機與電子群	5
	企業管理系	06074	商業與管理群	5
	金融系	06075	商業與管理群	5
	國際企業與貿易系	06076	商業與管理群	5
	運籌管理系	06077	商業與管理群	5
	行銷管理系	06078	商業與管理群	5
	資訊管理系數位行銷組	06079	商業與管理群	5
	資訊管理系數位創新應用組	06080	商業與管理群	3
	應用外語系	07017	外語群	3
	視覺傳達設計系	08030	設計群	5
	生活產品設計系	08031	設計群	5
	室內設計系	08032	設計群	5
	動畫與遊戲設計系	08033	設計群	5
	流行設計系	11011	家政群	5
	兒童與家庭服務系	11012	家政群	5
休閒與觀光管理系	12018	餐旅群	5	
表演藝術系	15004	藝術群	5	
輔導措施	<ol style="list-style-type: none"> 1. 凡分發入學及完成註冊者，可獲得新台幣五萬元獎助學金〈第一學年分兩學期發給，相當國立科大學雜費收費〉。 2. 前兩學年優先安排住宿及享有住宿費減半之優惠〈惟不得折現〉。 3. 訂有技藝能競賽績優學生獎助學金，最高獎助金額可獨得新台幣45萬元。 4. 訂有百萬築夢計畫，每年提供新台幣100萬元，透過計畫甄審協助學生圓夢。 5. 各項獎助學金多達35項，請上網參閱http://www.sao.stu.edu.tw/stusao/ 6. 畢業前提供多元化職涯規劃、就業輔導，引導學生自我探索、建置個人學習歷程檔案、參與企業實習，期以提升學生就業力。 			
備註	<ol style="list-style-type: none"> 1. 實施成績預警制度，並透過成績預警系統實施補救教學及設有學習輔導助理。 2. 積極輔導學生考取英語及專業證照，並提供證照獎助學金以資鼓勵。 3. 實施學生英語能力檢定，於畢業前須通過規定之英文能力檢定及格標準。 4. 設有優質的數位學習環境，學生透過教學e化平台瞭解教學大綱、教材內容，除提供課前預習、課後複習外，亦可隨時針對課程內容與學習困惑與教師進行雙向溝通。 5. 訂有交換學生計畫，提供海外實習與研修之機會。 			

學校名稱	龍華科技大學			
學校基本資料	地址：33306 桃園縣龜山鄉萬壽路一段300號 電話：02-8209-3211#3004-3007 傳真：02-8209-5709 網址：http://www.lhu.edu.tw			
招生名額	66 名			
分流方式	<input type="checkbox"/> 不分系 <input checked="" type="checkbox"/> 分系			
招生系別	本校共招收 66 名，各系招生名額如下：			
	招生系(組)、學程名稱	志願代碼	招生群別	招生名額
	機械工程系	01026	機械群	6
	電機工程系	03053	電機與電子群	12
	電子工程系	03054	電機與電子群	18
	資訊網路工程系	03055	電機與電子群	6
	化工與材料工程系	04012	化工群	2
	企業管理系	06081	商業與管理群	5
	資訊管理系	06082	商業與管理群	12
工業管理系	06083	商業與管理群	5	
輔導措施	<ol style="list-style-type: none"> 1. 開設暑期先修課程，加強學生基礎課程之學習。 2. 學期中開辦英語及證照輔導課程。 3. 實施期中預警制度並針對課業成績不佳學生進行輔導。 4. 實施教學助理制度協助教師教學及輔導學生課業，另有「課業守護小天使」提供定點定時之課業諮詢，有效提升學生學習成果及課業成績。 5. 教學資源納入數位網路學習平台，方便學生隨時隨地上網課前預習，課後複習，並提供師生互動機制，以提升學生學習成效。 6. 諮商輔導中心提供學生心理或情緒相關問題之輔導及協助。 			
備註	<ol style="list-style-type: none"> 1. 私立科技大學收費標準，102學年度工程類系學雜費約50,615元，商業類系學雜費約44,027元，103學年度依部定標準辦理。 2. 冷氣及網路宿舍並保障繁星生優先住宿，低收入學生免費住宿。 3. 優先提供繁星生工讀機會。 4. 本校每年暑期均辦理為期4週之美國與英國姐妹校的英語研習活動，平均每年約20至30位學生參加，本校補助每位參與學生約3萬元至4萬元，繁星生符合資格者優先參與。 5. 本校與美國匹茲堡州立大學、楊格城州立大學，日本秋田大學、宇都宮大學，韓國仁德大學等學校簽署交換學生或雙學位協議，可免繳對方學校學雜費，繁星生符合申請標準優先參與，本校另依獎學金核給規定，每學期補助參與學生5至11萬元之費用。 6. 本校每年擇優遴選約60位競賽及社團績優學生，由學校全額補助參與海外姐妹校參訪、研習及交流，以擴大學生國際觀，繁星生符合資格者優先參與。 7. 龍華科技大學應天華校友黑天鵝圓夢計畫，每年補助學生最高300萬元。 8. 本校各項獎助學金多達14項，請上網參閱http://www.lhu.edu.tw/post/award.asp。 9. 本校施行學生三級畢業門檻實施要點。 			

學校名稱	弘光科技大學			
學校基本資料	地址：43302 臺中市沙鹿區臺灣大道六段1018號 電話：04-26318652 傳真：04-26520314 網址：http://www.hk.edu.tw			
招生名額	50 名			
分流方式	<input type="checkbox"/> 不分系 <input checked="" type="checkbox"/> 分系			
招生系別	本校共招收 50 名，各系招生名額如下：			
	招生系(組)、學程名稱	志願代碼	招生群別	招生名額
	環境與安全衛生工程系綠色科技組	03056	電機與電子群	3
	環境與安全衛生工程系工業安全衛生組	03057	電機與電子群	1
	資訊工程系	03058	電機與電子群	5
	環境與安全衛生工程系環境工程組	03059	電機與電子群	1
	健康事業管理系	06084	商業與管理群	5
	資訊管理系	06085	商業與管理群	3
	物理治療系	07018	外語群	2
	文化創意產業系	08034	設計群	3
	護理系	11013	家政群	5
	幼兒保育系	11014	家政群	4
	化妝品應用系	11015	家政群	6
	老人福利與事業系	11016	家政群	3
食品科技系	12019	餐旅群	4	
餐旅管理系	12020	餐旅群	5	
輔導措施	<ol style="list-style-type: none"> 1. 輔導考取乙級相關技術士證照，並設有獎勵金鼓勵。 2. 定期免費開辦英檢衝刺密集班。 3. 本校實施成績預警制度，並透過成績預警系統實施補救教學；並專設有學習輔導助理。 			
備註	<ol style="list-style-type: none"> 1. 為獎勵優秀學生及濟助清寒學生，本校設有社團人員、成績績優、急難救助金（緊急紓困金）、弱勢助學措施、學生學習助學金、體育績優、光田綜合醫院捐贈就學助學金…等各類獎助學金，每學期受惠學生九百餘名。 2. 本校位於交通便利之臺灣大道，近國道3號交流道及臺中清泉崗機場，距沙鹿火車站約10分鐘車程，至臺中火車站40分鐘，亦有臺中市快捷巴士（BRT）、巨業、臺中及統聯…等多項公共交通運輸工具可搭乘。本校亦有學生通勤專車，相關搭乘訊息及辦法，請參見本校總務處事務組網頁。 3. 本校設有多元化美食街，供應早餐、自助餐、快餐、素食、中西式麵食、滷味、冷飲等各式餐點，另外有學生製作的團體膳食及弘櫻館學生實習餐廳、吧檯等，提供全校師生營養、安全、衛生、平價之高品質餐飲，並有專業營養師負責營養衛生之督導。另設有福利社、弘師父麵包坊、飲料吧、弘磨坊複合式餐飲、弘茶館輕食餐飲、7-11便利超商等提供飲食上多元選擇。 4. 現有女生宿舍，環境幽雅、舒適、安全、設備現代化；校園附近之學生宿舍經由校內相關人員實施「房屋安全評鑑」並簽訂合作協議，提供3,000餘間服務住宿學生，教官及導師不定期視訪，瞭解學生之住宿情形。 5. 各系畢業門檻（包含英文、資訊及跨系學程等），將依本校學則及相關辦法規定辦理。 			

學校名稱	健行科技大學(原清雲科技大學)			
學校基本資料	地址：32097 桃園縣中壢市健行路229號 電話：03-4581196 傳真：03-2503900 網址：http://www.uch.edu.tw			
招生名額	100 名			
分流方式	<input type="checkbox"/> 不分系 <input checked="" type="checkbox"/> 分系			
招生系別	本校共招收 100 名，各系招生名額如下：			
	招生系(組)、學程名稱	志願代碼	招生群別	招生名額
	工業管理系資訊應用組	01027	機械群	3
	材料製造科技學位學程	01028	機械群	3
	機械工程系	01029	機械群	7
	資訊工程系	03060	電機與電子群	7
	資訊工程系網路技術組	03061	電機與電子群	3
	電子工程系	03062	電機與電子群	5
	電子工程系光電應用組	03063	電機與電子群	5
	電機工程系	03064	電機與電子群	5
	電機工程系綠色能源組	03065	電機與電子群	3
	應用空間資訊系	03066	電機與電子群	3
	土木工程系	05012	土木與建築群	3
	企業管理系	06086	商業與管理群	8
	行銷與流通管理系	06087	商業與管理群	8
	物業經營與管理系	06088	商業與管理群	3
	國際企業經營系服務與貿易管理組	06089	商業與管理群	4
	國際企業經營系觀光行銷與休閒管理組	06090	商業與管理群	4
	財務金融系投資理財組	06091	商業與管理群	4
	財務金融系金融管理組	06092	商業與管理群	4
資訊管理系	06093	商業與管理群	7	
應用外語系	07019	外語群	8	
工業管理系服務管理組	12021	餐旅群	3	
輔導措施	1. 專任教師每週至少排定4小時時間，提供學生諮詢服務。 2. 個別課業輔導：針對學習成效不佳學生加強輔導，1/2學分不及格學生由導師進行學習輔導與授課教師課業輔導，期中評等不佳等學生由授課教師課業輔導，配合教學卓越計畫及相關輔導措施，建立課後輔導機制。 3. 輔導考取乙、丙級相關技術士證照，並設有獎勵金鼓勵。			

學校名稱	健行科技大學(原清雲科技大學)
備註	<ol style="list-style-type: none"> 1. 本校男女兼收，修業年限4年，修業期滿成績及格授予學士學位。成績優異者得申請提前1學年或1學期畢業。 2. 交通便捷：中壢火車站步行10分鐘內，距國道1、3號約10分鐘車程，各路市區公車可於「健行科技大學站」下車。 3. 最優設備與最精緻校園，傲視全國技專校院的全校區無線網路系統與每間普通教室配置液晶投影與觸控式電腦等e化教學環境。 4. 豐富多元社團活動，健行社團不只「玩」很大，也「學」很多。 5. 五星級學生宿舍，4人一間，內設網路、閱覽室、健身房及wii等設施。 6. 就業機會良好：各系均提供知名企業校外實習機會，經面試錄取後可在業界進行為期6個月至1年實務實習，表現優良者，將直接取得就業機會。 7. 升學管道暢通：本校設有「電子、電機、資工、機械、土木、工管、企管、國管、資管及財金」等10個研究所。另與美國「科羅拉多大學多泉分校、阿帕拉契州立大學、中央奧克拉荷馬大學」及俄羅斯「莫斯科國立大學」等名校辦理3+2雙聯學制、交換學生等國際交流與合作，留學名額眾多。 8. 對於經濟困難之同學，除有急難救助金，尚提供各類獎學金、就學貸款、工讀助學金等協助。

學校名稱	正修科技大學			
學校基本資料	地址：83347 高雄市鳥松區澄清路840號 電話：07-7358800 傳真：07-7310213 網址：http://www.csu.edu.tw			
招生名額	103 名			
分流方式	<input type="checkbox"/> 不分系 <input checked="" type="checkbox"/> 分系			
招生系別	本校共招收 103 名，各系招生名額如下：			
	招生系(組)、學程名稱	志願代碼	招生群別	招生名額
	機械工程系設計製造組	01030	機械群	4
	機械工程系機電組	01031	機械群	4
	電子工程系光電組	03067	電機與電子群	4
	電子工程系微電子組	03068	電機與電子群	4
	電子工程系綠能科技應用組	03069	電機與電子群	4
	電機工程系光電組	03070	電機與電子群	4
	資訊工程系	03071	電機與電子群	4
	土木與空間資訊系工程技術組	05013	土木與建築群	4
	土木與空間資訊系空間資訊組	05014	土木與建築群	4
	建築與室內設計系建築設計組	05015	土木與建築群	4
	建築與室內設計系室內設計組	05016	土木與建築群	4
	企業管理系行銷管理組	06094	商業與管理群	3
	國際企業系國際貿易組	06095	商業與管理群	3
	國際企業系國際行銷組	06096	商業與管理群	3
	資訊管理系管理應用組	06097	商業與管理群	3
	金融管理系金融行銷組	06098	商業與管理群	4
	金融管理系財富管理組	06099	商業與管理群	4
	應用外語系商務英語組	07020	外語群	4
	應用外語系觀光英語組	07021	外語群	4
	時尚生活創意設計系應用設計組	08035	設計群	5
	時尚生活創意設計系設計行銷組	08036	設計群	5
	數位多媒體設計系	08037	設計群	5
	幼兒保育系托育教學組	11017	家政群	4
	幼兒保育系家庭社工組	11018	家政群	4
	化妝品與時尚彩妝系化妝品科技組	11019	家政群	4
	化妝品與時尚彩妝系時尚彩妝組	11020	家政群	4

學校名稱	正修科技大學
輔導措施	<ol style="list-style-type: none"> 1. 四年學雜費比照國立科技大學收費標準，惟大二~大四須前學期成績比序達全班前10%始得比照。 2. 學雜費收費標準：工學院新台幣26,279元、管理學院新台幣22,814元、生活創意學院新台幣22,814元，103學年度學雜費繳納金額以本校會計處公告為準。 3. 開辦免費證照輔導班，保證輔導考取相關證照，協助規劃未來升學及就業管道。 4. 保證優先入住學生宿舍，低收入戶繁星學生四年免費住宿。 5. 保證優先提供工讀機會與工讀金，協助需自給自足之繁星學生。 6. 入學前由導師主動聯繫關懷，協助解決就學困難。 7. 入學後實施教學預警措施及補救教學措施，以提昇學習成效，全部免費。 8. 暑期視需要開設英語及微積分輔導課程，以加強英數基礎能力，全部免費。 9. 提供2名優先參與大三暑期與姐妹校交流研習活動，機票費用由本校負擔。 10. 規劃各系專屬輔導老師，協助快樂學習，充實身心靈健康。 11. 安排業界菁英及傑出校友返校座談，優先提供創業經驗及實習、就業機會。
備註	<ol style="list-style-type: none"> 1. 本校每學年提供六千餘萬元獎助學金、入學獎學金及師長成立之「至善功德會」，協助學生完成學業。 2. 本校連續九年榮獲教育部教學卓越計畫補助，102年~103年共獲得補助1億1千萬元。 3. 本校榮獲教育部102年~105年「發展典範科技大學計畫」全國12所學校之一，第一年補助經費達6千萬元。 4. 本校連續三年榮獲教育部產學合作績效評量頂標學校第一名。 5. 本校師生參與國際發明展成績亮麗，101年至今共榮獲47金牌、44銀牌、34銅牌及8面特別獎。 6. 本校產學研發中心建置超微量研究科技等6個科技中心，檢測技術獲國際認證，領先大專校院。 7. 本校與世界20國122個學術機構，訂定學術交流合約，每學年提供學生海外實習機會及姐妹校參訪活動，拓展學生國際視野。 8. 本校宿舍精緻舒適，有多元功能的自學中心、交誼廳及健身休閒設施，全棟空調、網路、電話，設備新穎完善，收費平價，提供外地學子最佳生活照料。 9. 本校位於高雄市澄清湖畔，公車及高雄客運均有設站，或搭乘捷運轉乘公車5分鐘即可抵達，交通便捷。 10. 本校實施學生英語能力檢定及服務學習、校外實習專業課程，成績及格方得畢業。

學校名稱	建國科技大學			
學校基本資料	地址：50094 彰化縣彰化市介壽北路一號 電話：04-7111111 傳真：04-7117911 網址：http://www.ctu.edu.tw			
招生名額	106 名			
分流方式	<input type="checkbox"/> 不分系 <input checked="" type="checkbox"/> 分系			
招生系別	本校共招收 106 名，各系招生名額如下：			
	招生系(組)、學程名稱	志願代碼	招生群別	招生名額
	機械工程系	01032	機械群	7
	工業與服務管理系	01033	機械群	7
	自動化工程系	01034	機械群	7
	電機工程系	03072	電機與電子群	7
	電子工程系	03073	電機與電子群	7
	資訊與網路通訊系	03074	電機與電子群	7
	土木工程系	05017	土木與建築群	7
	資訊管理系	06100	商業與管理群	7
	國際企業管理系	06101	商業與管理群	7
	應用外語系	07022	外語群	7
	商業設計系	08038	設計群	7
	空間設計系	08039	設計群	7
	數位媒體設計系	08040	設計群	6
	美容系	11021	家政群	8
運動健康與休閒系	12022	餐旅群	8	

學校名稱	建國科技大學
輔導措施	<p>【辦學成效】</p> <ol style="list-style-type: none"> 1. 連續9年榮獲教育部教學卓越計畫參億參仟萬元補助。 2. 102年勞委會主辦之全國技能競賽大專校院獲獎數第一名。 3. 榮獲國際發明展奪得91金81銀29銅27特別獎等獎項，創作發明實力堅強，教學研發屢創佳績。 4. 本校與彰基、鴻海、西門子、漢翔、上銀、全興、金豐等175餘所大型企業簽訂產學合作協議，提供學生校外實習及就業機會。 <p>【輔導措施】</p> <ol style="list-style-type: none"> 1. 學習輔導： <ol style="list-style-type: none"> (1) 開設就業學程，增加學生實務經驗。 (2) 建立學習成績預警與輔導機制，充分協助提高學習成效。 (3) 設置教學助理及榮譽小老師，並成立院系輔導學習辦公室，對學生予以實質的學習協助。 (4) 實施英語能力分級教學，落實分級學習，增強學生外語能力。 2. 生活輔導： <ol style="list-style-type: none"> (1) 建置學生個人學習資訊檔案，詳細紀錄學生學習歷程，並對照課程地圖確認學習成效與就業導向之目標達成。 (2) 設立四輔合一輔導平台，分別就學習、生活輔導、心靈諮商與生涯就業等四個面向做全方位輔導。 3. 獎勵措施： <ol style="list-style-type: none"> (1) 協助弱勢學生就學：提供各項獎助學金及工讀機會。 (2) 各系設有獨立獎學金，獎勵品學兼優學生。
備註	<ol style="list-style-type: none"> 1. 本校比照公立學校標準收費：工業類學雜費27,845元、商業類學雜費24,182元（不包含學生平安保險、電腦實習、網路通訊費.....等）。 2. 本校為提昇學生職場競爭力，培養學生具備專業、語文、電腦、CPR之能力，訂有「學生基本能力畢業門檻」並規劃課程，積極輔導學生於畢業前取得相關證照。 3. 訂有勞作教育實施辦法，成績及格，始能畢業。 4. 訂有交換學生計畫：學生通過全民英檢考試初級或其他同等級英文檢測以上，學業成績優良者；凡獲推薦且經核准之學生，每人獎助所需活動團費（含來回經濟艙機票、保險、簽證費、機場服務費及報名費等），但最高以不超過新臺幣伍萬元為上限。

學校名稱	明志科技大學			
學校基本資料	地址：24301 新北市泰山區工專路84號 電話：02-29089899#4202 傳真：02-29084511 網址：http://www.mcut.edu.tw			
招生名額	39 名			
分流方式	<input type="checkbox"/> 不分系 <input checked="" type="checkbox"/> 分系			
招生系別	本校共招收 39 名，各系招生名額如下：			
	招生系(組)、學程名稱	志願代碼	招生群別	招生名額
	機械工程系精密機械組	01035	機械群	2
	機械工程系光機電組	01036	機械群	3
	環境與安全衛生工程系	01037	機械群	2
	機械工程系車輛組	02009	動力機械群	2
	電機工程系	03075	電機與電子群	4
	電子工程系	03076	電機與電子群	4
	材料工程系	03077	電機與電子群	3
	化學工程系	04013	化工群	2
	工業工程與管理系	06102	商業與管理群	4
	經營管理系	06103	商業與管理群	4
	工業設計系	08041	設計群	4
	視覺傳達設計系	08042	設計群	4
視覺傳達設計系	15005	藝術群	1	
輔導措施	<ol style="list-style-type: none"> 1. 深化第一哩課程：學生於開學前參加第一哩課程，強化基礎及專業課程知能，提昇學生學習信心及成就，達成專業技能之平衡學習。各系設立繁星計畫輔導老師，全程關注導引學生之生活適應及課程學習相關問題。 2. 強化基礎課程機制：大一開設基礎課程加強班（數學、物理、化學及英文），透過教師指導與教學助理宿舍駐點等措施執行補救教學。 3. 優質的數位學習環境：學生透過教學e化平台瞭解教學大綱、教材內容，除提供課前預習、課後複習外，亦可隨時針對課程內容與學習困惑與教師進行雙向溝通。 4. 學習評估：透過「網路學習評估系統」，每學期分3階段（期初、期中、期末）實施，瞭解同學學習狀態，輔導需要協助之學生，提高學習效能。 5. 輔導及諮商機制：透過「期初學習預警」、「期中補救教學」、「期末輔導諮商」機制，結合「班級經營」、「系所經營」、「教務管制」系統，給予適時的協助。 			

學校名稱	明志科技大學
備註	<ol style="list-style-type: none"> 1. 本校100學年度所有受評單位皆獲評鑑一等，為教育部辦理評鑑有史以來，首次全數獲得評鑑一等的科技大學；連續9年獲得教育部教學卓越計畫，平均每位學生獲補助金額全國最高；所有工程類科系皆已通過IEET工程教育認證與國際接軌。 2. 本校鄰近新莊線輔大捷運站、五股交流道及1、2省道，亦可搭乘三重客運、指南客運，交通便利、生活機能完善。 3. 103學年度繁星計畫生，第1學期比照國立學雜費收費，第2學期操行成績須達80分以上，則持續比照國立學雜費收費，操行未達80分時，則依本校學雜費收費，次學期達到操行成績80分以上時，則恢復。 4. 本校四技部三年級學生均須赴校外實習1年，每月平均薪資約21,000元，目前合作的國內外知名企業達160餘家企業，實習地區包含台灣、美國、中國大陸、馬來西亞等。 5. 本校設有英文（須通過全民英檢初級複試或同等級測驗）及體育畢業門檻，並於校外實習期間開設遠距與英語自學課程，以兼顧課業學習不中斷。 6. 本校日間部學生一律住校，宿舍備冷氣、電話、網路；餐廳統一供餐，每日三餐伙食費116元。 7. 辨色力異常者，請審慎考慮報考工業設計系、視覺傳達設計系。

學校名稱	聖約翰科技大學			
學校基本資料	地址：25135 新北市淡水區淡金路四段499號 電話：02-28013131-7001 傳真：02-28013620 網址：http://www.sju.edu.tw			
招生名額	79 名			
分流方式	<input type="checkbox"/> 不分系 <input checked="" type="checkbox"/> 分系			
招生系別	本校共招收 79 名，各系招生名額如下：			
	招生系(組)、學程名稱	志願代碼	招生群別	招生名額
	機械與電腦輔助工程系	01038	機械群	4
	工業工程與管理系	01039	機械群	4
	電子工程系	03078	電機與電子群	4
	電子工程系微電子組	03079	電機與電子群	4
	電機工程系	03080	電機與電子群	6
	電機工程系動力機電組	03081	電機與電子群	2
	資訊工程系多媒體與網路組	03082	電機與電子群	5
	資訊工程系資訊科技應用組	03083	電機與電子群	4
	資訊與通訊系行動裝置應用組	03084	電機與電子群	4
	資訊與通訊系資通訊網路應用組	03085	電機與電子群	4
	資訊管理系	06104	商業與管理群	5
	企業管理系	06105	商業與管理群	4
	企業管理系投資理財組	06106	商業與管理群	4
	行銷與流通管理系	06107	商業與管理群	4
	行銷與流通管理系創意行銷組	06108	商業與管理群	4
	應用英語系	07023	外語群	4
	資訊管理系數位內容組	08043	設計群	5
	數位文藝系	08044	設計群	4
休閒運動與健康管理系	12023	餐旅群	4	
輔導措施	1. 教學輔導：加強學前輔導、學期中的追蹤及教學助理協助，給予學生適時指導。 2. 生涯輔導：本校提供心理諮商、安排心理測驗服務及相關生涯輔導，協助學生增進自我瞭解，發展個人興趣及性向。 3. 一對一課業指導：設置U-CARE CENTER課業指導室，提供教師與學生進行一對一課業指導服務。			

學校名稱	聖約翰科技大學
備註	<ol style="list-style-type: none"> 1. 男女兼收並實施服務學習課程；各系訂有畢業門檻，未通過者須加修補救課程。 2. 學雜費第一年比照國立科技大學收費標準為工業類約28,000元、商業類約25,000元，資訊管理系以工業類收費；第二年起符合本校繁星計劃入學學生學雜費收費辦法之規定，得享有比照國立科技大學收費。 3. 優質學生宿舍設備，全天候空調，免費宿舍網路，電腦刷卡門禁，女生宿舍備有廚房設備。 4. 國外大學雙聯學制與海外遊學名額多，拓展學生國際視野；提供校內外多間知名企業實習機會外，校內另有實習咖啡屋、實習旅社等類校外情境實習，厚植學生就業能力。 5. 交通便捷，紅樹林捷運站818接駁公車直達校園（約15分鐘車程，寒暑假及例假日停駛）。 6. 103學年起電腦與通訊工程系更名為資訊與通訊系，有關各系教學資源概況、畢業門檻、各項急難救助、工讀助學金及多項就學補助請參閱本校網站。（http://www.sju.edu.tw）

學校名稱	中國科技大學			
學校基本資料	台北校區 地址：11695 臺北市文山區興隆路三段56號 電話：02-29313416 傳真：02-29312485 網址：http://www.cute.edu.tw	新竹校區 地址：30301 新竹縣湖口鄉和興村中山路三段530號 電話：03-6991111 傳真：03-6991110 網址：http://www.cute.edu.tw		
招生名額	121 名			
分流方式	<input type="checkbox"/> 不分系 <input checked="" type="checkbox"/> 分系			
招生系別	本校共招收 121 名，各系招生名額如下：			
	招生系(組)、學程名稱	志願代碼	招生群別	招生名額
	資訊工程系(新竹校區)	03086	電機與電子群	2
	電腦與通訊系(新竹校區)	03087	電機與電子群	2
	建築系(台北校區)	05018	土木與建築群	3
	土木與防災設計系(台北校區)	05019	土木與建築群	3
	國際商務系(台北校區)	06109	商業與管理群	3
	財政稅務系(台北校區)	06110	商業與管理群	3
	財務金融系(台北校區)	06111	商業與管理群	5
	會計系(台北校區)	06112	商業與管理群	4
	企業管理系(台北校區)	06113	商業與管理群	10
	行銷與流通管理系(台北校區)	06114	商業與管理群	10
	觀光與休閒事業管理系(台北校區)	06115	商業與管理群	10
	資訊管理系(台北校區)	06116	商業與管理群	3
	企業管理系(新竹校區)	06117	商業與管理群	3
	行銷與流通管理系(新竹校區)	06118	商業與管理群	4
	觀光與休閒事業管理系(新竹校區)	06119	商業與管理群	4
	資訊管理系網路行銷組(新竹校區)	06120	商業與管理群	2
	資訊管理系網站設計組(新竹校區)	06121	商業與管理群	2
	應用英語系(台北校區)	07024	外語群	4
	應用英語系(新竹校區)	07025	外語群	2
	室內設計系(台北校區)	08045	設計群	5
	視覺傳達設計系(台北校區)	08046	設計群	4
	數位多媒體設計系(台北校區)	08047	設計群	5
	室內設計系(新竹校區)	08048	設計群	3
	視覺傳達設計系(新竹校區)	08049	設計群	3
	數位多媒體設計系(新竹校區)	08050	設計群	3
	室內設計系(台北校區)	15006	藝術群	3
	視覺傳達設計系(台北校區)	15007	藝術群	3
	數位多媒體設計系(台北校區)	15008	藝術群	3
室內設計系(新竹校區)	15009	藝術群	3	
視覺傳達設計系(新竹校區)	15010	藝術群	4	
數位多媒體設計系(新竹校區)	15011	藝術群	3	
輔導措施	1. 實施教學預警、教師留校輔導與教學助理制度。 2. 班導師專責輔導班級學生之學業、心理與生活。 3. 開設職涯發展系列課程，建置畢業進路整合平台。 4. 入學第1學年須修習勞作教育；設有畢業門檻，未通過者須加修相關輔導課程。			

學校名稱	中國科技大學
備註	<ol style="list-style-type: none"> 1. 繁星計畫入學新生（限新竹校區）比照國立大學學費。102學年度學雜費收費標準工業類及藝術類26,240元，商業類22,770元，如有變動以本校網站公告為主。 2. 連續九年（95-103年）榮獲教育部獎勵大學教學卓越計畫，全國77所公私立科技校院僅14所獲此殊榮。 3. 榮獲2013年企業愛用私立科大排行全國第5名。 4. 輔導學生申請教育部「學海」系列留學獎助計畫，赴日本、美國等大學研修，99-102年共22位同學獲教育部獎助出國進修。 5. 提供助學貸款、減免學雜費及多項獎、助學金申請，鼓勵優秀及清寒學生完成學業。 6. 台北校區緊鄰捷運文湖線萬芳醫院站，步行5分鐘到校。 7. 新竹校區緊鄰臺鐵北湖站（中國科大），步行3分鐘到校，並備有男、女生宿舍。兩校區均提供校外租賃資訊服務。 8. 學院特色：（1）規劃與設計學院：培育具備文化創意、永續環境設計與規劃實務之人才。（2）商學院：培育具備國際觀、全方位之商學人才。（3）管理學院：以精實管理、創新服務為特色發展領域，成為服務業一流人才培育的搖籃。（4）資訊學院：培育具備資訊安全、數位生活領域實務經驗及整合能力之人才。 9. 行銷與流通管理系學生大四下學期須參加校外實習課程。

學校名稱	遠東科技大學			
學校基本資料	地址：74448 臺南市新市區中華路49號 電話：06-5979566#7005 傳真：06-5977010 網址：http://www.feu.edu.tw			
招生名額	116 名			
分流方式	<input type="checkbox"/> 不分系 <input checked="" type="checkbox"/> 分系			
招生系別	本校共招收 116 名，各系招生名額如下：			
	招生系(組)、學程名稱	志願代碼	招生群別	招生名額
	機械工程系	01040	機械群	10
	材料與能源工程系材料應用組	01041	機械群	5
	工業設計系機械與電腦輔助設計組	01042	機械群	4
	材料與能源工程系車輛能源動力組	02010	動力機械群	5
	自動化控制系	03088	電機與電子群	5
	電機工程系	03089	電機與電子群	5
	資訊工程系	03090	電機與電子群	5
	資訊管理系數位生活組	03091	電機與電子群	3
	行銷與流通管理系	06122	商業與管理群	5
	數位媒體設計與管理系	06123	商業與管理群	5
	資訊管理系管理應用組	06124	商業與管理群	3
	休閒運動管理系健康促進組	06125	商業與管理群	3
	企業管理系創意行銷組	06126	商業與管理群	3
	企業管理系服務業管理組	06127	商業與管理群	2
	工業設計系產品設計組	08051	設計群	4
	創新設計與創業管理系	08052	設計群	5
	創意商品設計與管理系	08053	設計群	5
	休閒運動管理系休閒產業組	12024	餐旅群	3
	餐飲管理系	12025	餐旅群	20
	觀光英語系	12026	餐旅群	5
	化妝品應用與管理系	12027	餐旅群	5
旅遊事業管理系旅遊經營組	12028	餐旅群	3	
旅遊事業管理系旅館管理組	12029	餐旅群	3	
輔導措施	<p>1. 生活輔導</p> <p>(1) 安排新生學習適應輔導老師，協助學生適應大學生活，並解決學生課業學習及學校生活等問題。</p> <p>(2) 提供個別或團體心理諮商，安排心理測驗及生涯輔導，協助同學了解自我，並發展個人興趣。</p> <p>(3) 為照顧弱勢學生，依據遠東科技大學教育關懷計畫，每月提供八千、五千、三千元等三級助學金，使其順利就學，並提供幸福優惠餐每份二十元給弱勢學生。</p> <p>2. 學習輔導</p> <p>提供補救教學課程，並遴選補救教學助理，提升學生學習成效。</p>			

學校名稱	遠東科技大學
備註	<ol style="list-style-type: none"> 1. 四年學雜費比照國立雲林科技大學收費標準，102學年度本校工科類學雜費27,845元、商科類學雜費24,182元（不包含學生平安保險費、電腦實習費），103學年度學雜費收費標準於每學年度報教育部核定後，以本校會計室公告收費標準為準。 2. 本校鄰近台南科學園區，位於台南市新市火車站前約200公尺，距國道八號南科交流道約3分鐘車程。 3. 由宏碁集團創辦人施振榮先生所發起的「龍騰微笑競賽」，為華人世界規模最大、獎金最高、競爭最激烈的知識經濟競賽。本校榮獲第三屆、第六屆（2011年）龍騰微笑競賽首獎200萬元及第五屆貳獎100萬元。 4. 遠東最有創意-92-101專利核准件數全國第一：本校積極推動創造力教育，啟發學生創造思考能力。師生專利核准件數超過2600件，名列全國大專校院第一名。 5. 遠東辦學最優~榮獲教育部私校獎補助款全國第一：本校各項辦學成果深獲教育部肯定，96、98年（績效型）獲得私校獎補助款金額為全國私立技專校院第一名。更於102年獲教育部選為典範科技大學產學研發中心。 6. 台灣之光~遠東科大獲得國際發明展金牌數全國第一：本校師生近年來在國內外各大發明展大放異彩，成果豐碩，獲得的金牌數量為全國大學第一名，更榮獲多座象徵最高榮譽的特別獎。

學校名稱	南開科技大學			
學校基本資料	地址：54243 南投縣草屯鎮中正路568號 電話：049-2563489轉1326、1329 傳真：049-2567424 網址：http://www.nkut.edu.tw			
招生名額	47 名			
分流方式	<input type="checkbox"/> 不分系 <input checked="" type="checkbox"/> 分系			
招生系別	本校共招收 47 名，各系招生名額如下：			
	招生系(組)、學程名稱	志願代碼	招生群別	招生名額
	自動化工程系	01043	機械群	2
	機械工程系	01044	機械群	2
	機械工程系車輛組	02011	動力機械群	8
	電機與資訊技術系	03092	電機與電子群	2
	電機與資訊技術系綠色能源與休閒創意組	03093	電機與電子群	2
	電子工程系應用電子組	03094	電機與電子群	2
	電子工程系電腦遊戲設計組	06128	商業與管理群	2
	工業管理系	06129	商業與管理群	2
	資訊管理系	06130	商業與管理群	3
	企業管理系	06131	商業與管理群	3
	應用外語系	07026	外語群	2
	多媒體動畫應用系	08054	設計群	3
	文化創意與設計系	08055	設計群	4
	數位生活創意系	11022	家政群	3
福祉科技與服務管理系	11023	家政群	3	
休閒事業管理系	12030	餐旅群	4	
輔導措施	<p>1. 生活暨生涯進路輔導 本校除每週有固定時段之「導師時間」供學生諮詢外，導師亦隨時輔導學生。學務處「學生輔導中心」並提供個別諮商、安排生涯進路等相關演講，協助學生增進自我瞭解，發展個人興趣及性向；另教學單位亦配合開設不同進路之相關課程，輔導生涯規劃。</p> <p>2. 課業輔導 本校專任授課教師每週均排定「office hours」，開放學生請益，以解決學習問題，並配合實施教師課餘時間輔導學生之機制。另外，針對專業課程、核心課程學習成效不佳之學生，實施補救教學，適時給予協助與輔導。</p> <p>3. 雙聯學制 學生在南開完成二年學業後，申請赴海外姐妹校進修二年可同時取得兩校文憑。</p>			
備註	<p>1. 四年均比照國立大學收費，本校工程學院、電資學院、管理學院與民生學院102學年度1學期學雜費約24,000元~28,000元不等，各系學雜費收費標準於每學年度報教育部核定後，以本校會計室公告收費標準為準，並全面提供經濟弱勢學生校內工讀之機會。</p> <p>2. 交通便捷，距台中火車站約25分鐘之車程，全航、埔里等客運台中往埔里，仁友客運台中往九族，彰化客運鹿港、彰化往埔里等路線之班車均在本校設站，北部地區可直接搭乘往埔里之國光客運在本校下車。國道6號下東草屯交流道約5分車程即可抵達本校，並提供中彰投縣市十餘條便捷的專車路線。</p> <p>3. 完善的生活設施，校園內設置全家便利商店、餐廳、美食街及書局等，此外提供現代化冷氣網路套房式宿舍。</p>			

學校名稱	長庚學校財團法人長庚科技大學			
學校基本資料	林口本部 地址：33303 桃園縣龜山鄉文化一路261號 電話：03-2118999轉5609, 5759 傳真：03-2118305 網址：http://www.cgust.edu.tw	嘉義分部 地址：61363 嘉義縣朴子市嘉朴路西段2號 電話：05-3628800轉2361 傳真：05-3628866 網址：http://cywww.cgust.edu.tw		
招生名額	15 名			
分流方式	<input type="checkbox"/> 不分系 <input checked="" type="checkbox"/> 分系			
招生系列	本校共招收 15 名，各系招生名額如下：			
	招生系(組)、學程名稱	志願代碼	招生群別	招生名額
	化妝品應用系	11024	家政群	3
	幼兒保育系	11025	家政群	3
	護理系(林口本部)	16009	不分群	5
護理系(嘉義分部)	16010	不分群	4	
輔導措施	<p>1. 就學獎勵</p> <p>(1) 本校全體學生住宿，鼓勵學生優先參加宿舍輔導幹部的選拔，擔任宿舍輔導幹部表現優異者，該學年住宿費全免。</p> <p>(2) 就學期間學業優良，頒發學期成績前3名頒發獎學金。</p> <p>(3) 就學期間表現優異，學習態度認真者，畢業時依學生意願，推薦優良機構優先錄用。</p> <p>2. 護理系與長庚、振興、馬偕及新光等多所醫學中心及醫療體系建教合作，每年提供百名以上在校生「免學費及雜費」名額。</p> <p>3. 護理系及幼兒保育系安排教師以個別或小組方式，強化其基礎學科，以提升專業知能；優先安排教師個別指導參與「國科會補助大專生專題研究計畫」。</p> <p>4. 獎助幼兒保育系學生參與丙級保母技能檢定、成人-兒童及嬰兒心肺復甦術、英文能力檢定等證照考試，學校定期輔導考照，通過考試，提供報名費補助。</p> <p>5. 優先錄取繁星入學之幼兒保育系學生於附設幼兒園、校內外單位及寒暑假工讀機會。</p> <p>6. 輔導化妝品應用系學生參加丙級美容、乙級美容、丙級喪禮服務人員證照檢定以及取得修飾化妝合格證書。</p>			

學校名稱	長庚學校財團法人長庚科技大學
備註	<p>1. 本校辦學成果廣受肯定，屢創佳績：</p> <ol style="list-style-type: none"> (1) 近3年榮獲教育部「私立技專校院獎勵補助經費」補助累計超過1.5億元、「教學卓越計畫」補助累計超過1億元、「北區技專校院教學資源中心計畫」補助累計超過1仟萬元，提升教學品質及學生就業競爭力。 (2) 榮獲教育部「大專畢業生至企業職場實習方案」第1名，媒合學生就業成效為全國161所大專校院之冠。 (3) 連續2年榮獲教育部「品德教育特色學校」之榮譽。 (4) 護理系榮獲「2013第16屆俄羅斯莫斯科阿基米德國際發明展」1金1銀、「2013全國技專校院學生實務專題製作競賽與成果展」第1名、「2013全國技專校院護理實務能力競賽」護理專業競賽第1名。 (5) 護理師執照考通過率高達87%超出全國2倍以上。 (6) 幼兒保育系榮獲「2013全國幼保技藝競賽」教具製作第1名。 (7) 化妝品應用系榮獲「2012 OMC亞洲盃國際競賽」夢幻髮型第1名。 <p>2. 結合台塑體系、長庚醫療體系及各地區健康照護機構約230個產學合作單位，學生赴職場磨鍊，打造實務能力。</p> <p>3. 提供豐富校內工讀助學金、生活助學金及獎助學金申請。</p> <p>4. 安排四人一室全套衛浴優質住宿環境，減少就學交通往返時間浪費。</p> <p>5. 學費及住宿費低廉，提供教學與住宿區免費無線上網。</p> <p>6. 男女兼收；學生畢業後將從事健康照護相關工作，為考慮就業與被服務者權益，報考時請依個人身心狀況，審慎考量就讀。</p>

學校名稱	文藻外語大學			
學校基本資料	地址：80793 高雄市三民區民族一路900號 電話：07-3426031#2131-2134 傳真：07-3425360 網址：http://www.wzu.edu.tw			
招生名額	52 名			
分流方式	<input type="checkbox"/> 不分系 <input checked="" type="checkbox"/> 分系			
招生系別	本校共招收 52 名，各系招生名額如下：			
	招生系(組)、學程名稱	志願代碼	招生群別	招生名額
	國際企業管理系	06132	商業與管理群	2
	數位內容應用與管理系	06133	商業與管理群	2
	英國語文系	07027	外語群	8
	法國語文系	07028	外語群	4
	德國語文系	07029	外語群	4
	西班牙語文系	07030	外語群	4
	日本語文系	07031	外語群	10
	應用華語文系	07032	外語群	4
	外語教學系	07033	外語群	5
	翻譯系	07034	外語群	2
	國際事務系	07035	外語群	2
	傳播藝術系	08056	設計群	3
傳播藝術系	15012	藝術群	2	
輔導措施	<ol style="list-style-type: none"> 1. 入學前知能（定向）輔導：四技新生英語初戀營、大學部新生導航。 2. 入學後課業（學習）輔導： <ol style="list-style-type: none"> (1) 由教務處、學系、通識教育中心、吳甦樂教育中心及英外語能力診斷輔導中心一同參與新生入學後課業（學習）輔導。 (2) 輔導學生通過英文檢定及第二外語能力檢定之畢業門檻。 (3) 學生就學期間安排24個共同必修英文學分；對未能通過英文檢定者，開設英文實力養成班及替代課程，期提升學生英語能力，並具備就業所需之外語能力。 (4) 鼓勵學生修習證照輔導課程及參與暑期實習課程，提升專業知能及就業力。 3. 其餘生活輔導：由學務處及吳甦樂教育中心執行新生在校生活輔導工作，如品格教育、獎懲、校園安全、衛生保健及社團參與等；另學生須完成規定之服務時數及每週一至週五上午7:30~8:00之勞作服務方可畢業。 4. 生（職）涯進路輔導：協助學生至產業界實習及就業媒合、以學生學習歷程檔案（E-Portfolio）協助學生進行學習與生涯規劃，並以「全校課程地圖」進行職涯輔導。 5. 開學前舉辦為期一週之「四技新生英語初戀營」，新生一律參加，營中教學及生活一律英語進行，以加速學生適應英語環境。 			

學校名稱	文藻外語大學
備註	<ol style="list-style-type: none"> 1. 透過技職繁星計畫錄取本校之學生，在學期間本校給予當學期全額學雜費之半數金額作為獎學金（其學雜費相當於國立科技大學或技術學院之收費標準），同一學期以一次為限；此外其學業與操行學期成績須達八十分（含）以上，方可於下一學期繼續獲得獎學金，否則暫停發予獎學金；次學期若達到前述學業及操行標準，則再恢復給予獎學金之獎勵。 2. 可選擇雙主修、輔系及其他規劃之學程，培養第三專長；設有師資培育中心，學生參加甄試後可修讀國小師資教育學程，儲備多元競爭能力。 3. 本校跨系合作、相互支援體制健全，提供學生多種選擇，規劃有商管、華語文教學、外語文化觀光產業、兩岸關係研究、數位傳播學程及國際會議展覽產業、語言教學與數位教材製作、國際文化創意行銷及雲端行動商務管理學分學程，以擴展其專業知能。 4. 各系學生除應完成畢業學分外，均需通過規定之相關語言測驗成績門檻，國際企業管理系學生須通過ERP證照門檻，數位內容應用與管理系學生須通過資訊相關證照門檻方可畢業。 5. 遠道新生得申請住宿，宿舍為四人套房，設有中央空調及光纖網路。每學期住宿費12,000元。校外住宿費每個月約4,000~6,500元。

學校名稱	國立屏東商業技術學院			
學校基本資料	地址：90004 屏東縣屏東市民生東路51號 電話：08-7238700 傳真：08-7235648 網址：http://www.npic.edu.tw/			
招生名額	28 名			
分流方式	<input type="checkbox"/> 不分系 <input checked="" type="checkbox"/> 分系			
招生系別	本校共招收 28 名，各系招生名額如下：			
	招生系(組)、學程名稱	志願代碼	招生群別	招生名額
	電腦與通訊學系	03095	電機與電子群	3
	資訊工程學系	03096	電機與電子群	2
	國際貿易學系	06134	商業與管理群	2
	企業管理學系	06135	商業與管理群	2
	財務金融學系	06136	商業與管理群	3
	會計學系	06137	商業與管理群	2
	不動產經營學系	06138	商業與管理群	2
	資訊管理學系	06139	商業與管理群	2
	休閒事業經營學系	06140	商業與管理群	2
	行銷與流通管理學系	06141	商業與管理群	2
	商業自動化與管理學系	06142	商業與管理群	2
	應用日語學系	07036	外語群	2
應用英語學系	07037	外語群	2	
輔導措施	1. 生涯輔導：新生訓練、導師制度、生涯及就業輔導。 2. 教學輔導：成績預警制度、教師每週4小時課業諮詢、補救教學助理制度、義務輔導老師課業輔導及證照補助與獎勵辦法。 3. 助學獎勵：提供減免學雜費、助學貸款、助學工讀金等各項獎助學金。			
備註	1. 本校大學部規劃為4大學群、13系： (1) 商業學群：國際貿易系、財務金融系、會計系。 (2) 管理學群：企業管理系、不動產經營系、休閒事業經營系、行銷與流通管理系、商業自動化與管理系。 (3) 資訊學群：資訊管理系、資訊工程系、電腦與通訊系。 (4) 語文學群：應用英語系、應用日語系。 各系課程及畢業門檻規定，請進本校各系網站查詢。 2. 本校教育宗旨秉持著「誠敬禮群」的校訓精神，以培育理論與實務並重之優秀專業人才。依此宗旨，將養成學生具備五大核心能力： (1) 實務能力：培養產業需求，兼具實務技能及實務素養之專業人才。 (2) 專業能力：具備專業分析技能及解決問題之能力。 (3) 思考創造能力：具探索新知及接受新科技之企圖心，並有整合跨領域能力人才。 (4) 公民素養能力：具團隊合作及人際溝通，恪守企業倫理及良好社會公民行為。 (5) 國際宏觀能力：培養國際觀及有能力因應兩岸暨國際市場競爭之人才。 3. 本校位於屏東市區，距屏東市中心火車站約3公里，公車班次多，交通便利。校園優雅，享有「公園學校」美譽。			

學校名稱	國立臺北商業技術學院			
學校基本資料	台北校區 地址：10051 臺北市中正區濟南路一段321號 電話：02-23226046-6051 傳真：02-23226054 網址：http://www.ntcb.edu.tw	平鎮校區 地址：32462 桃園縣平鎮市福龍路一段100號 電話：03-4506333 傳真：03-4506371 網址：http://www.ntcb.edu.tw/		
招生名額	50 名			
分流方式	<input type="checkbox"/> 不分系 <input checked="" type="checkbox"/> 分系			
招生系列	本校共招收 50 名，各系招生名額如下：			
	招生系(組)、學程名稱	志願代碼	招生群別	招生名額
	會計資訊系(台北校區)	06143	商業與管理群	15
	財務金融系(台北校區)	06144	商業與管理群	4
	財政稅務系(台北校區)	06145	商業與管理群	7
	國際商務系(台北校區)	06146	商業與管理群	7
	企業管理系(台北校區)	06147	商業與管理群	7
	資訊管理系(台北校區)	06148	商業與管理群	3
	商品創意經營系(平鎮校區)	06149	商業與管理群	1
	商業設計管理系(平鎮校區)	06150	商業與管理群	1
	應用外語系(台北校區)	07038	外語群	4
	數位多媒體設計系(平鎮校區)	08057	設計群	1
輔導措施	<ol style="list-style-type: none"> 針對繁星計畫入學新生開辦免費英文、數學、會計學、經濟學等基礎科目暑期先修班，採小班教學，密集輔導，使各校優異繁星學生可順利銜接本校大學部各商業專業學程。 辦理繁星班新生選課輔導；新生入學時即輔導未來選課規劃，以提高學習果效。 實施學習成績預警機制，針對課業需加強協助同學，對其情緒壓力抒解或讀書方法策略，予以適時輔導。 專任教師每週排定公告OFFICE HOURS 時間至少2小時，開放學生請益以解決學習問題，教師採取個別指導學生，包括課業或生活上問題，以補強團體教學不足。 學務處及學生輔導中心提供學生生活輔導（生理健康、社團、差勤、等問題諮商）和心理（情緒）、生涯規劃諮商等。 			
備註	<ol style="list-style-type: none"> 本校學費低廉，103學年度學雜費之繳納標準，將參酌教育部規定配合辦理。102學年度第1學期收費標準：四技學費新台幣14,980元、雜費商業類新台幣6,540元（103學年度新成立創新經營學群雜費新台幣10,800元）、電腦資源使用費新台幣200~400元。 對經濟上有困難之學生，學校提供就學貸款、獎助學金、急難救助金等協助措施。原住民、軍公教遺族、身心障礙學生及身心障礙人士子女、低收入戶及中低收入戶子女等，另有入學成績優異學生獎勵及減免學雜費辦法。 創新經營學群包括商業設計管理系、商品創意經營系、數位多媒體設計系位於本校平鎮校區，該校區103學年度備有學生宿舍提供申請。平鎮校區交通：詳本校網頁：http://www.ntcb.edu.tw。 本校實施英文畢業門檻及就讀各系專業能力畢業門檻。 四技畢業生可依興趣報考本校商學研究所、會計財稅研究所、財務金融系碩士班、國際商務系碩士班、資訊與決策科學研究所。 本校校本部台北校區位於台北市中心，鄰近台北車站及捷運板南線善導寺站，並有多線公車往來，交通便利，平鎮校區設有學生宿舍。 			

學校名稱	致理技術學院			
學校基本資料	地址：22050 新北市板橋區文化路1段313號 電話：02-22576167 傳真：02-22588928 網址：http://www.chihlee.edu.tw			
招生名額	25 名			
分流方式	<input type="checkbox"/> 不分系 <input checked="" type="checkbox"/> 分系			
招生系別	本校共招收 25 名，各系招生名額如下：			
	招生系(組)、學程名稱	志願代碼	招生群別	招生名額
	國際貿易系	06151	商業與管理群	3
	企業管理系	06152	商業與管理群	3
	財務金融系	06153	商業與管理群	3
	會計資訊系	06154	商業與管理群	2
	行銷與流通管理系	06155	商業與管理群	3
	資訊管理系	06156	商業與管理群	3
	應用英語系	07039	外語群	3
	多媒體設計系	08058	設計群	2
休閒遊憩管理系	12031	餐旅群	3	
輔導措施	<ol style="list-style-type: none"> 本校專為繁星計畫學生規劃入學前知能及課程銜接輔導、入學後課業輔導、生活輔導、生涯進路輔導等四大輔導措施。 就讀期間，提供學生： <ol style="list-style-type: none"> 宿舍進住：學生就讀期間，符合住校資格者得依分配順序優先進住學校宿舍。 提供工讀機會與工讀金：學生就讀期間得依個人意願優先在本校各單位工讀。 提供優先就業機會：學生畢業後，如成績優異，將優先推薦予本校各系簽訂有「就業守護神」合約之廠商安排就業。 本校將輔導應用英語系學生優先申請歐美研修團及短期留學；商業與管理學群學生優先就讀全英文會展管理學分學程及出國參加會展。 配合職涯發展，提供多元升學及就業輔導措施。 			
備註	<ol style="list-style-type: none"> 本校學雜費依據教育部核定之私立學校收費標準辦理。 本校辦學績效卓著，榮獲教育部100學年度技術學院評鑑全部系所一等佳績，並獲教學卓越計畫、繁星計畫、產學攜手合作計畫、友善校園、品德教育績優學校等殊榮。 本校位居新北市板橋區中心地段，緊鄰捷運新埔站、板橋火車站及高鐵站，並有多線公車行經，交通往來便捷。 修業年限4年，修業期滿成績及格者授予學士學位。 本校各班教室均設分離式冷氣空調與數位化教學設備，學習環境優良。 英文採能力分班教學。 本校提供各班學業成績前三名學生獎學金、證照獎勵金、熱心公益獎學金、「致理之愛」助學方案、急難紓困助學金、弱勢學生助學計畫、校內外工讀機會等多項清寒暨優秀獎助學金，並協助辦理就學貸款，學生可依相關規定申請。 			

附錄二 高職學校代碼表

代碼	校名	代碼	校名	代碼	校名	代碼	校名
001	國立基隆商工	050	私立崇義高中	099	私立曙光女中	148	國立大甲高工
002	國立基隆海事	051	私立淡江高中	100	私立世界高中	149	國立大甲高中
003	國立基隆女中進修學校	052	私立清傳高商	101	私立光復高中	150	國立沙鹿高工
004	私立二信高中	053	私立莊敬工家	102	私立磐石高中	151	國立卓蘭實驗高中
005	私立光隆家商	054	私立復興商工	103	國立新竹高工	152	國立東勢高工
006	私立培德工家	055	私立智光商工	104	國立新竹高商	153	市立新社高中
007	私立聖心高中	056	私立開明工商	105	私立內思高工	154	私立常春藤高中
008	市立士林高商	057	私立毅保家商	106	私立仰德高中	155	私立大慶商工
009	市立木柵高工	058	私立樹人家商	107	私立忠信高中	156	私立文興高中
010	市立大安高工	059	私立醒吾高中	108	私立東泰高中	157	財團法人正德高中
011	市立大理高中	060	私立豫章工商	109	私立義民高中	158	私立達德商工
012	市立內湖高工	061	市立三重商工	110	國立關西高中	159	國立二林工商
013	市立成淵高中	062	市立泰山高中	111	國立竹北高中	160	國立永靖高工
014	市立松山工農	063	市立新北高工	112	國立竹東高中進修學校	161	國立北斗家商
015	市立松山家商	064	市立淡水商工	113	縣立湖口高中	162	國立秀水高工
016	市立南港高工	065	國立華僑中學	114	私立龍德家商	163	國立和美實驗學校
017	私立靜修女中	066	市立瑞芳高工	115	私立大成高中	164	國立員林家商
018	私立大同高中	067	市立雙溪高中	116	私立中興商工	165	國立員林崇實高工
019	私立大誠高中	068	市立鶯歌工商	117	私立君毅高中	166	國立員林農工
020	私立十信高中	069	市立石碇高中	118	私立育民工家	167	國立鹿港高中
021	私立志仁高中進修學校	070	市立金山高中	119	私立建臺高中	168	國立溪湖高中
022	私立協和工商	071	國立頭城家商	120	私立賢德工商	169	國立彰化高商
023	私立育達家商	072	國立羅東高工	121	國立大湖農工	170	國立彰化師大附工
024	私立東方工商	073	國立羅東高商	122	國立竹南高中	171	私立五育高中
025	私立金甌女中	074	國立蘇澳海事	123	國立苗栗高中	172	私立同德家商
026	私立南華高中進修學校	075	國立宜蘭大學附設 農工進修學校	124	國立苗栗高商	173	國立水里商工
027	私立泰北高中	076	國立宜蘭高商	125	國立苗栗農工	174	國立中興高中進修學校
028	私立強恕高中	077	縣立南澳高中	126	縣立苑裡高中	175	國立仁愛高農
029	私立惇敘工商	078	私立方曙商工	127	縣立興華高中	176	國立竹山高中
030	私立喬治工商	079	私立大興高中	128	私立嶺東高中	177	國立南投高中
031	私立景文高中	080	私立六和高中	129	私立光華高工	178	國立南投高商
032	私立華岡藝校	081	私立永平工商	130	私立明德女中	179	國立埔里高工
033	私立開平餐飲	082	私立至善高中	131	私立宜寧高中	180	國立草屯商工
034	私立開南商工	083	私立成功工商	132	私立新民高中	181	國立暨大附中
035	私立滬江高中	084	私立育達高中	133	國立臺中科技大學 附設高商進修學校	182	私立三育高中
036	私立稻江護家	085	私立治平高中	134	國立臺中家商	183	私立大成商工
037	私立稻江高商	086	私立泉僑高中	135	國立臺中高工	184	私立大德工商
038	國立臺北商業技術學院 附設高商進修學校	087	私立振聲高中	136	國立臺中高農	185	私立永年高中
039	國立臺灣戲曲學院 (高職部)	088	私立啟英高中	137	私立大明高中	186	私立巨人高中
040	財團法人中華高中	089	私立清華高中	138	私立玉山高中	187	財團法人義峰高中
041	私立中華商海	090	私立復旦高中	139	私立明台高中	188	國立土庫商工
042	私立光啟高中	091	私立新興高中	140	私立明道中學	189	國立斗六家商
043	私立光華高商進修學校	092	國立龍潭農工	141	私立青年高中	190	國立北港高中
044	私立竹林高中	093	國立中壢家商	142	私立致用高中	191	國立北港農工
045	私立東海高中	094	國立中壢高商	143	私立慈明高中	192	國立西螺農工
046	財團法人私立南山高中	095	國立桃園農工	144	私立嘉陽高中	193	國立虎尾農工
047	私立南強工商	096	國立楊梅高中	145	私立僑泰高中	194	私立大同高商
048	私立格致高中	097	縣立壽山高中	146	國立霧峰農工	195	私立仁義高中
049	私立能仁家商	098	市立香山高中	147	國立豐原高商	196	私立立仁高中
						197	私立東吳工家

代碼	校名
198	私立興華中學
199	國立華南高商
200	國立嘉義家職
201	國立嘉義高工
202	國立嘉義高商
203	私立弘德工商
204	私立協同高中
205	私立協志工商
206	私立萬能工商
207	國立民雄農工
208	國立東石高中
209	私立六信高中
210	私立光華女中
211	私立亞洲餐旅
212	私立長榮女中
213	私立長榮高中
214	私立南英商工
215	私立崑山高中
216	私立慈幼工商
217	私立德光中學
218	國立家齊女中
219	國立成大附工進修學校
220	國立臺南海事
221	國立臺南高商
222	私立天仁工商
223	私立育德工家
224	私立港明高中進修學校
225	私立華濟永安高中
226	私立陽明工商
227	私立新榮高中
228	國立玉井工商
229	國立白河商工
230	國立北門農工
231	國立後壁高中
232	國立南大附中
233	國立曾文家商
234	國立曾文農工
235	國立新營高工
236	國立新營高中
237	國立新豐高中
238	國立新化高工
239	國立臺南高工
240	市立三民家商
241	市立中正高工
242	市立海青工商
243	市立高雄高工
244	市立高雄高商
245	市立楠梓高中
246	私立大榮高中
247	私立三信家商
248	私立中華藝校
249	私立立志高中
250	私立明誠高中

代碼	校名
251	私立國際商工
252	私立高鳳工家
253	私立復華中學
254	私立樹德家商
255	國立中山大學附屬國光高中
256	私立中山工商
257	私立高苑工商
258	私立高英工商
259	財團法人普門高中
260	私立華德工家
261	私立旗美商工
262	私立新光高中
263	國立岡山農工
264	國立旗山農工
265	國立旗美高中
266	國立鳳山商工
267	私立日新工商
268	私立民生家商
269	私立屏榮高中
270	私立美和高中
271	私立華洲工家
272	私立新基高中
273	國立內埔農工
274	國立佳冬高農
275	國立東港海事
276	國立屏北高中
277	國立屏東高工
278	國立恆春工商
279	私立中華工商
280	私立四維高中
281	私立海星高中
282	國立玉里高中
283	國立光復商工
284	國立花蓮高工
285	國立花蓮高商
286	國立花蓮高農
287	私立公東高工
288	國立關山工商
289	國立成功商水
290	國立臺東女中
291	國立臺東高中
292	國立臺東高商
293	國立臺東專校高職部
294	私立育仁高中
295	縣立蘭嶼高中
296	國立馬公高中
297	國立澎湖海事
298	國立金門農工
299	國立馬祖高中
300	市立新北特教學校
301	國立基隆特殊教育學校
302	國立宜蘭特殊教育學校

代碼	校名
303	國立苗栗特殊教育學校
304	國立臺中特殊教育學校
305	國立雲林特殊教育學校
306	高雄市立仁武特殊教育學校
307	高雄市立楠梓特殊學校
308	臺北市立文山特殊教育學校
309	臺北市立啟明學校
310	臺北市立啟聰學校
311	臺北市立啟智學校
312	國立桃園啟智學校
313	國立臺中啟明學校
314	國立臺中啟聰學校
315	私立惠明學校(臺中市)
316	國立彰化啟智學校
317	國立嘉義啟智學校
318	國立花蓮啟智學校
319	國立臺南啟智學校
320	國立臺南啟聰學校
321	高雄市立高雄啟智學校
322	高雄市立成功啟智學校
323	東莞台商子弟學校
999	其他

附錄三 報名考生科(組)、學程代碼與報名群別表

※考生畢(肄)業科(組)、學程別若無代碼者請填選「999」。

代碼	科別	代碼	科別	代碼	科別	代碼	科別
01 機械群		02 動力機械群		03 電機與電子群		04 化工群	
	【高職】		【高職】		【高職】		【高職】
101	機械科	146	汽車科	181	電機科	226	化工科
102	模具科	147	重機科	182	電子科	227	染整科
103	製圖科	148	農業機械科	183	資訊科	228	紡織科
104	鑄造科	149	飛機修護科	184	控制科	229	環境檢驗科
105	板金科	150	汽車修護科	185	冷凍空調科	230	化工群其他科別
106	配管科	151	動力機械科	186	航空電子科		【綜合高中】
107	機械木模科	152	動力機械群其他科別	187	電子通信科	234	化工技術
108	機電科		【綜合高中】	188	電機與電子群其他科別	235	環境檢驗技術
109	生物產業機電科	154	汽車技術		【綜合高中】	236	衛生化工
110	機工科	155	汽車修護	192	電子技術	237	化學技術
111	電腦繪圖科	156	航空技術	193	資訊技術	238	化工
112	電腦機械製圖科	157	工程機械技術	194	電機技術	239	化工群其他學程
113	機械群其他科別	158	汽機車技術	195	機電技術		【實用技能學程】
	【綜合高中】	159	電動電子	196	冷凍空調	243	塗裝技術科
116	機械技術	160	動力機械	197	電器冷凍	244	化工技術科
117	製圖技術	161	動力機械技術	198	航空電子技術	245	染整技術科
118	機械製圖	162	飛機修護	199	電腦應用	246	化工群其他科別
119	農業機械技術	163	汽車	200	電腦通訊		
120	電腦輔助機械	164	工程機械	201	資訊電子		
121	機械工程	165	動力機械群其他學程	202	資訊科技		05 土木與建築群
122	機械木模技術		【實用技能學程】	203	電機工程		【高職】
123	鑄造技術	168	汽車修護科	204	機電整合	251	土木科
124	製圖	169	汽車板金科	205	控制技術	252	建築科
125	電腦製圖	170	機械板金科	206	電機電子技術	253	消防工程科
126	電腦繪圖	171	汽車電機科	207	資訊	254	土木與建築群其他科別
127	機械	172	塗裝技術科	208	電子		【綜合高中】
128	生物產業機電	173	引擎修護科	209	電機	258	建築技術
129	機械木模	174	機車修護科	210	電機電子	259	營建技術
130	機械群其他學程	175	板金科	211	控制	260	土木測量
	【實用技能學程】	176	動力機械群其他科別	212	電機與電子群其他學程	261	建築製圖
132	機械板金科				【實用技能學程】	262	空間設計
133	鑄造技術科			214	水電技術科	263	土木建築技術
134	機械修護科			215	視聽電子修護科	264	建築
135	焊接科			216	電機修護科	265	土木與建築群其他學程
136	冷作科			217	家電技術科		【實用技能學程】
137	自行車技術科			218	微電腦修護科	269	裝潢技術科
138	模具基礎技術科			219	冷凍空調修護科	270	營造技術科
139	模具技術科			220	檢測器修護科	271	電腦繪圖科
140	電腦繪圖科			221	事務機械修護科	272	土木與建築群其他科別
141	機械加工科			222	儀表修護科		
142	鑄造工科			223	視聽電子科		
143	機械群其他科別			224	冷凍空調技術科		
				225	電機與電子群其他科別		

代碼	科別	代碼	科別	代碼	科別	代碼	科別
06 商業與管理群		07 外語群		08 設計群(續)		09 農業群(續)	
【高職】		【高職】		【綜合高中】(續)		【綜合高中】(續)	
326	文書事務科	491	應用外語科(英文組)	305	室內設計	456	休閒農業管理
327	商業經營科	492	應用外語科(日文組)	306	美工	457	畜產保健
328	國際貿易科	493	外語群其他科別	307	空間設計	458	農業群其他學程
329	會計事務科	【綜合高中】		308	室內空間設計	【實用技能學程】	
330	資料處理科	496	應用日語	309	造型設計	459	農業技術科
331	不動產事務科	497	應用德語	310	工藝設計	460	園藝技術科
332	航運管理科	498	應用法語	311	美工設計	461	花藝技術科
333	流通管理科	499	應用外語	312	視覺傳達設計	462	寵物經營科
334	水產經營科	500	應用英文	313	設計群其他學程	463	畜產加工科
335	農產行銷科	501	應用日文	【實用技能學程】		464	茶葉技術科
336	電子商務科	502	應用英語	315	陶瓷技術科	465	造園技術科
337	商業與管理群其他科別	503	應用外語(英語)	316	製鞋技術科	466	休閒農業科
【綜合高中】		504	應用外語英文組	317	皮革製品科	467	農業群其他科別
338	資訊應用	505	應用外語日文組	318	製鏡技術科	10 食品群	
339	商業服務	506	應用外語(英文)	319	印刷製版科	【高職】	
340	流通服務	507	外語群其他學程	320	金屬工藝科	376	食品加工科
341	物流服務	08 設計群		321	竹木工藝科	377	食品科
342	商業事務	【高職】		322	木雕技術科	378	水產食品科
343	商業應用	276	金屬工藝科	323	金石飾品加工科	379	烘焙科
344	商業	277	室內空間設計科	324	裝裱技術科	380	食品群其他科別
345	電腦平面動畫	278	美工科	371	金銀珠寶加工科	【綜合高中】	
346	流通	279	家具木工科	372	廣告技術科	383	食品烘焙
347	銀行事務	280	圖文傳播科	373	服裝製作科	384	食品技術
348	保險事務	281	陶瓷工程科	374	流行飾品製作科	385	食品加工技術
349	電腦應用	282	家具設計科	375	裝潢技術科	386	食品加工
350	文書處理	283	廣告設計科	325	設計群其他科別	387	食品群其他學程
351	會計資訊	284	室內設計科	09 農業群		【實用技能學程】	
352	電腦繪圖	285	美術工藝科	【高職】		391	畜產加工科
353	電子商務	286	多媒體設計科	436	農場經營科	392	食品經營科
354	會計事務	287	多媒體應用科	437	畜產保健科	393	烘焙食品科
355	國際貿易	288	設計群其他科別	438	森林科	394	肉品加工科
356	商業經營	【綜合高中】		439	園藝科	395	水產食品加工科
357	資料處理	291	多媒體製作	440	造園科	396	食品群其他科別
358	文書事務	292	美工電腦設計	441	野生動物保育科	【實用技能學程】	
359	商經實務	293	美工技術	442	農業群其他科別	【實用技能學程】	
360	資訊處理	294	商業設計	【綜合高中】		【實用技能學程】	
361	流通管理	295	室內裝潢	445	綜合農場	【實用技能學程】	
362	商業與管理群其他學程	296	家具技術	446	造園技術	【實用技能學程】	
【實用技能學程】		297	設計科技	447	園藝技術	【實用技能學程】	
363	廣告技術科	298	美術設計	448	農園技術	【實用技能學程】	
364	商業事務科	299	多媒體設計	449	畜產技術	【實用技能學程】	
365	商用資訊科	300	電腦應用(美工)	450	綜合農業技術	【實用技能學程】	
366	會計實務科	301	圖文傳播	451	精緻農業	【實用技能學程】	
367	文書處理科	302	視覺傳達	452	農業綜合	【實用技能學程】	
368	銷售事務科	303	流行造型設計	453	畜產加工	【實用技能學程】	
369	多媒體技術科	304	廣告設計	454	園藝與休閒	【實用技能學程】	
370	商業與管理群其他科別			455	綜合農業	【實用技能學程】	

代碼	科別	代碼	科別	代碼	科別	代碼	科別
11 家政群		12 餐旅群		13 水產群		15 藝術群	
	【高職】		【高職】		【高職】		【高職】
400	時尚造型科	526	觀光事業科	511	漁業科	571	音樂科
401	家政科	527	餐飲管理科	512	水產養殖科	572	西樂科
402	服裝科	528	餐飲服務科	513	水產群其他科別	573	國樂科
403	美容科	529	餐旅管理科		【綜合高中】	574	舞蹈科
404	幼兒保育科	530	休閒管理科	514	水產養殖技術	575	美術科
405	時尚模特兒科	531	餐旅群其他科別	515	水產養殖	576	影劇科
406	照顧服務科		【綜合高中】	516	水產群其他學程	577	電影電視科
407	流行服飾科	536	餐飲技術		【實用技能學程】	578	表演藝術科
408	家政群其他科別	537	餐飲製作	520	休閒漁業科	579	戲劇科
	【綜合高中】	538	運動與休閒	521	水產養殖技術科	580	時尚工藝科
410	美髮美容	539	休閒事務	522	漁具製作科	581	多媒體動畫科
411	美容美髮	540	觀光事務	523	水產群其他科別	582	歌仔戲科
412	服裝製作	541	觀光事業			583	國劇科
413	服裝設計	542	觀光餐飲			584	綜藝科
414	美容技術	543	觀光餐旅			585	劇場藝術科
415	時尚設計	544	觀光		14 海事群	586	客家戲科
416	美容	545	餐飲觀光	471	【高職】 航海科	587	戲曲音樂科
417	服裝	546	運動休閒	472	輪機科	588	京劇科
418	家政	547	運動與休閒管理	473	海事群其他科別	589	傳統音樂科
419	幼兒保育	548	運動休閒與管理		【綜合高中】	590	民俗技藝科
420	幼老福利	549	觀光休閒	476	漁業	591	藝術群其他科別
421	銀髮族活動管理	550	餐飲服務	477	海事群其他學程		【綜合高中】
422	家政群其他學程	551	餐飲管理		【實用技能學程】	595	影視戲劇
	【實用技能學程】	552	觀光服務	481	海事資訊處理科	596	電視廣播
424	花藝技術科	553	餐飲經營	482	船舶電機技術科	597	電影電視
425	西服科	554	食品烘焙	483	船舶機電科	598	原住民藝能
426	女裝科	555	餐旅群其他學程	484	動力小艇技術科	599	藝術群其他學程
427	美髮技術科		【實用技能學程】	485	港埠事務科		
428	美顏技術科	557	觀光事務科	486	海事群其他科別		
429	飾品製作科	558	烘焙食品科				
430	家政群其他科別	559	餐飲技術科				
		560	中餐廚師科				
		561	西餐廚師科				
		562	旅遊事務科				
		563	飲料調整科				
		564	烹調技術科				
		565	海洋觀光事業科				
		566	餐旅群其他科別				

附錄四 招生群別、校系（組）、學程、名額及志願代碼表

招生群別	招生學校名稱	系（科）、組學程名稱	志願代碼	招生名額
01 機械群	國立雲林科技大學	機械工程系	01001	2
	國立雲林科技大學	工業工程與管理系	01002	4
	國立屏東科技大學	機械工程系	01003	5
	國立屏東科技大學	生物機電工程系	01004	5
	國立臺北科技大學	機械工程系精密機電組	01005	2
	國立臺北科技大學	機械工程系精密設計組	01006	2
	國立臺北科技大學	機械工程系電機與控制組	01007	2
	國立高雄第一科技大學	機械與自動化工程系精密機械組	01008	4
	國立高雄第一科技大學	機械與自動化工程系智慧自動化組	01009	3
	國立高雄應用科技大學	機械工程系	01010	1
	國立高雄應用科技大學	機械工程系機電組	01011	1
	國立高雄應用科技大學	機械工程系微奈米技術組	01012	1
	國立高雄應用科技大學	模具工程系	01013	1
	國立高雄應用科技大學	模具工程系精微模具組	01014	1
	國立高雄應用科技大學	模具工程系光電模具組	01015	1
	國立虎尾科技大學	機械與電腦輔助工程系	01016	3
	國立虎尾科技大學	材料科學與工程系	01017	3
	國立虎尾科技大學	機械設計工程系	01018	3
	國立虎尾科技大學	自動化工程系	01019	3
	國立虎尾科技大學	飛機工程系機械組	01020	3
	國立勤益科技大學	機械工程系	01021	5
	朝陽科技大學	環境工程與管理系	01022	2
	南臺科技大學	機械工程系自動化控制組	01023	5
	南臺科技大學	機械工程系微奈米技術組	01024	5
	崑山科技大學	機械工程系	01025	7
	龍華科技大學	機械工程系	01026	6
	健行科技大學(原清雲科技大學)	工業管理系資訊應用組	01027	3
	健行科技大學(原清雲科技大學)	材料製造科技學位學程	01028	3
	健行科技大學(原清雲科技大學)	機械工程系	01029	7
	正修科技大學	機械工程系設計製造組	01030	4
	正修科技大學	機械工程系機電組	01031	4
	建國科技大學	機械工程系	01032	7
	建國科技大學	工業與服務管理系	01033	7
	建國科技大學	自動化工程系	01034	7
	明志科技大學	機械工程系精密機械組	01035	2
	明志科技大學	機械工程系光機電組	01036	3
	明志科技大學	環境與安全衛生工程系	01037	2
	聖約翰科技大學	機械與電腦輔助工程系	01038	4
	聖約翰科技大學	工業工程與管理系	01039	4
	遠東科技大學	機械工程系	01040	10
	遠東科技大學	材料與能源工程系材料應用組	01041	5
	遠東科技大學	工業設計系機械與電腦輔助設計組	01042	4

招生群別	招生學校名稱	系(科)、組學程名稱	志願代碼	招生名額
01 機械群	南開科技大學	自動化工程系	01043	2
	南開科技大學	機械工程系	01044	2
01 機械群合計招生名額				160
02 動力機械群	國立屏東科技大學	車輛工程系	02001	5
	國立臺北科技大學	車輛工程系	02002	4
	國立虎尾科技大學	動力機械工程系	02003	3
	國立虎尾科技大學	車輛工程系	02004	3
	國立高雄海洋科技大學	造船及海洋工程系	02005	3
	朝陽科技大學	工業工程與管理系	02006	2
	南臺科技大學	機械工程系先進車輛組	02007	5
	崑山科技大學	機械工程系汽車組	02008	5
	明志科技大學	機械工程系車輛組	02009	2
	遠東科技大學	材料與能源工程系車輛能源動力組	02010	5
	南開科技大學	機械工程系車輛組	02011	8
02 動力機械群合計招生名額				45
03 電機與電子群	國立雲林科技大學	電機工程系	03001	4
	國立雲林科技大學	電子工程系	03002	5
	國立雲林科技大學	資訊工程系	03003	3
	國立屏東科技大學	資訊管理系	03004	5
	國立臺北科技大學	電機工程系	03005	6
	國立臺北科技大學	能源與冷凍空調工程系	03006	4
	國立臺北科技大學	電子工程系	03007	5
	國立臺北科技大學	資訊工程系	03008	3
	國立臺北科技大學	光電工程系	03009	3
	國立高雄第一科技大學	電腦與通訊工程系	03010	4
	國立高雄第一科技大學	電子工程系	03011	5
	國立高雄應用科技大學	電機工程系	03012	3
	國立高雄應用科技大學	電子工程系資訊組	03013	1
	國立高雄應用科技大學	電子工程系電子組	03014	1
	國立高雄應用科技大學	電子工程系電信與系統組	03015	1
	國立高雄應用科技大學	資訊工程系	03016	3
	國立虎尾科技大學	電機工程系	03017	3
	國立虎尾科技大學	光電工程系	03018	3
	國立虎尾科技大學	飛機工程系航空電子組	03019	3
	國立虎尾科技大學	資訊工程系	03020	3
	國立虎尾科技大學	電子工程系	03021	1
	國立高雄海洋科技大學	電訊工程系	03022	4
	國立高雄海洋科技大學	微電子工程系	03023	4
	國立澎湖科技大學	電機工程系	03024	2
	國立澎湖科技大學	資訊工程系	03025	2
	國立澎湖科技大學	電信工程系	03026	2
	國立勤益科技大學	冷凍空調與能源系能源應用組	03027	1
	國立勤益科技大學	冷凍空調與能源系環境控制組	03028	2

招生群別	招生學校名稱	系(科)、組學程名稱	志願代碼	招生名額
03 電機與 電子群	國立勤益科技大學	電機工程系	03029	5
	國立勤益科技大學	電子工程系綠能晶片與系統應用組	03030	1
	國立勤益科技大學	電子工程系網路多媒體暨遊戲機組	03031	2
	國立勤益科技大學	電子工程系智慧電子產品設計組	03032	2
	國立勤益科技大學	資訊工程系	03033	4
	國立臺中科技大學	資訊工程系	03034	2
	朝陽科技大學	資訊工程系	03035	3
	朝陽科技大學	資訊與通訊系	03036	3
	南臺科技大學	電機工程系控制與晶片組	03037	3
	南臺科技大學	電機工程系生醫電子組	03038	3
	南臺科技大學	電機工程系電能資訊組	03039	3
	南臺科技大學	光電工程系	03040	5
	南臺科技大學	電子工程系網路與通訊工程組	03041	3
	南臺科技大學	電子工程系晶片設計組	03042	5
	南臺科技大學	電子工程系系統應用組	03043	3
	南臺科技大學	電子工程系微電子組	03044	3
	南臺科技大學	資訊工程系	03045	5
	崑山科技大學	電機工程系	03046	5
	崑山科技大學	電子工程系	03047	5
	崑山科技大學	環境工程系	03048	4
	崑山科技大學	資訊工程系	03049	5
	崑山科技大學	電腦與通訊系	03050	4
	樹德科技大學	資訊工程系	03051	5
	樹德科技大學	電腦與通訊系	03052	5
	龍華科技大學	電機工程系	03053	12
	龍華科技大學	電子工程系	03054	18
	龍華科技大學	資訊網路工程系	03055	6
	弘光科技大學	環境與安全衛生工程系綠色科技組	03056	3
	弘光科技大學	環境與安全衛生工程系工業安全衛生組	03057	1
	弘光科技大學	資訊工程系	03058	5
	弘光科技大學	環境與安全衛生工程系環境工程組	03059	1
	健行科技大學(原清雲科技大學)	資訊工程系	03060	7
	健行科技大學(原清雲科技大學)	資訊工程系網路技術組	03061	3
	健行科技大學(原清雲科技大學)	電子工程系	03062	5
	健行科技大學(原清雲科技大學)	電子工程系光電應用組	03063	5
	健行科技大學(原清雲科技大學)	電機工程系	03064	5
	健行科技大學(原清雲科技大學)	電機工程系綠色能源組	03065	3
	健行科技大學(原清雲科技大學)	應用空間資訊系	03066	3
	正修科技大學	電子工程系光電組	03067	4
	正修科技大學	電子工程系微電子組	03068	4
	正修科技大學	電子工程系綠能科技應用組	03069	4
正修科技大學	電機工程系光電組	03070	4	
正修科技大學	資訊工程系	03071	4	

招生群別	招生學校名稱	系(科)、組學程名稱	志願代碼	招生名額
03 電機與電子群	建國科技大學	電機工程系	03072	7
	建國科技大學	電子工程系	03073	7
	建國科技大學	資訊與網路通訊系	03074	7
	明志科技大學	電機工程系	03075	4
	明志科技大學	電子工程系	03076	4
	明志科技大學	材料工程系	03077	3
	聖約翰科技大學	電子工程系	03078	4
	聖約翰科技大學	電子工程系微電子組	03079	4
	聖約翰科技大學	電機工程系	03080	6
	聖約翰科技大學	電機工程系動力機電組	03081	2
	聖約翰科技大學	資訊工程系多媒體與網路組	03082	5
	聖約翰科技大學	資訊工程系資訊科技應用組	03083	4
	聖約翰科技大學	資訊與通訊系行動裝置應用組	03084	4
	聖約翰科技大學	資訊與通訊系資通訊網路應用組	03085	4
	中國科技大學	資訊工程系(新竹校區)	03086	2
	中國科技大學	電腦與通訊系(新竹校區)	03087	2
	遠東科技大學	自動化控制系	03088	5
	遠東科技大學	電機工程系	03089	5
	遠東科技大學	資訊工程系	03090	5
	遠東科技大學	資訊管理系數位生活組	03091	3
南開科技大學	電機與資訊技術系	03092	2	
南開科技大學	電機與資訊技術系綠色能源與休閒創意組	03093	2	
南開科技大學	電子工程系應用電子組	03094	2	
國立屏東商業技術學院	電腦與通訊學系	03095	3	
國立屏東商業技術學院	資訊工程學系	03096	2	
03 電機與電子群合計招生名額				369
04 化工群	國立雲林科技大學	環境與安全衛生工程系	04001	6
	國立雲林科技大學	化學工程與材料工程系	04002	4
	國立臺北科技大學	化學工程與生物科技系	04003	12
	國立臺北科技大學	分子科學與工程系	04004	4
	國立高雄第一科技大學	環境與安全衛生工程系	04005	6
	國立高雄應用科技大學	化學工程與材料工程系	04006	3
	國立虎尾科技大學	生物科技系	04007	2
	國立高雄海洋科技大學	海洋環境工程系	04008	3
	國立勤益科技大學	化工與材料工程系	04009	5
	南臺科技大學	化學工程與材料工程系	04010	3
	崑山科技大學	材料工程系	04011	4
	龍華科技大學	化工與材料工程系	04012	2
	明志科技大學	化學工程系	04013	2
04 化工群合計招生名額				56

招生群別	招生學校名稱	系(科)、組學程名稱	志願代碼	招生名額
05 土木與 建築群	國立雲林科技大學	營建工程系	05001	4
	國立雲林科技大學	建築與室內設計系建築組	05002	1
	國立屏東科技大學	水土保持系	05003	5
	國立臺北科技大學	土木工程系	05004	5
	國立臺北科技大學	建築系	05005	3
	國立高雄第一科技大學	營建工程系	05006	4
	國立高雄應用科技大學	土木工程系智慧工程科技組	05007	2
	國立高雄應用科技大學	土木工程系土木工程資訊組	05008	1
	朝陽科技大學	營建工程系	05009	3
	朝陽科技大學	建築系建築組	05010	4
	崑山科技大學	房地產開發與管理系	05011	4
	健行科技大學(原清雲科技大學)	土木工程系	05012	3
	正修科技大學	土木與空間資訊系工程技術組	05013	4
	正修科技大學	土木與空間資訊系空間資訊組	05014	4
	正修科技大學	建築與室內設計系建築設計組	05015	4
	正修科技大學	建築與室內設計系室內設計組	05016	4
	建國科技大學	土木工程系	05017	7
	中國科技大學	建築系(台北校區)	05018	3
	中國科技大學	土木與防災設計系(台北校區)	05019	3
05 土木與建築群合計招生名額				68
06 商業與 管理群	國立雲林科技大學	企業管理系	06001	4
	國立雲林科技大學	資訊管理系	06002	4
	國立雲林科技大學	財務金融系	06003	4
	國立雲林科技大學	會計系	06004	4
	國立屏東科技大學	企業管理系	06005	5
	國立臺北科技大學	經營管理系	06006	3
	國立臺北科技大學	資訊與財金管理系	06007	1
	國立高雄第一科技大學	運籌管理系	06008	3
	國立高雄第一科技大學	資訊管理系	06009	4
	國立高雄第一科技大學	行銷與流通管理系	06010	3
	國立高雄第一科技大學	金融系	06011	3
	國立高雄第一科技大學	風險管理與保險系	06012	3
	國立高雄第一科技大學	財務管理系	06013	4
	國立高雄第一科技大學	會計資訊系	06014	3
	國立高雄應用科技大學	金融系	06015	3
	國立高雄應用科技大學	會計系	06016	3
	國立高雄應用科技大學	國際企業系	06017	3
	國立高雄應用科技大學	財富與稅務管理系財富管理組	06018	1
	國立高雄應用科技大學	財富與稅務管理系財政稅務組	06019	1
	國立高雄應用科技大學	企業管理系	06020	2
	國立高雄應用科技大學	資訊管理系	06021	3
	國立高雄應用科技大學	人力資源發展系	06022	2
	國立虎尾科技大學	工業管理系	06023	3

招生群別	招生學校名稱	系(科)、組學程名稱	志願代碼	招生名額
06 商業與 管理群	國立虎尾科技大學	資訊管理系	06024	1
	國立虎尾科技大學	企業管理系	06025	3
	國立虎尾科技大學	財務金融系	06026	1
	國立高雄海洋科技大學	海洋休閒管理系	06027	3
	國立澎湖科技大學	觀光休閒系	06028	6
	國立澎湖科技大學	資訊管理系	06029	2
	國立澎湖科技大學	行銷與物流管理系	06030	2
	國立勤益科技大學	工業工程與管理系	06031	5
	國立勤益科技大學	企業管理系	06032	4
	國立勤益科技大學	流通管理系	06033	3
	國立勤益科技大學	資訊管理系	06034	3
	國立臺北護理健康大學	健康事業管理系	06035	2
	國立臺北護理健康大學	資訊管理系	06036	19
	國立高雄餐旅大學	餐旅暨會展行銷管理系	06037	5
	國立臺中科技大學	國際貿易與經營系	06038	4
	國立臺中科技大學	財政稅務系	06039	3
	國立臺中科技大學	財務金融系	06040	3
	國立臺中科技大學	會計資訊系	06041	3
	國立臺中科技大學	應用統計系	06042	2
	國立臺中科技大學	休閒事業經營系	06043	4
	國立臺中科技大學	保險金融管理系	06044	3
	國立臺中科技大學	流通管理系	06045	3
	國立臺中科技大學	資訊管理系	06046	4
	國立臺中科技大學	企業管理系	06047	2
	朝陽科技大學	應用化學系化學技術組	06048	2
	朝陽科技大學	財務金融系	06049	4
	朝陽科技大學	企業管理系	06050	3
	朝陽科技大學	保險金融管理系	06051	4
	朝陽科技大學	會計系	06052	3
	朝陽科技大學	行銷與流通管理系	06053	5
	朝陽科技大學	銀髮產業管理系	06054	4
	朝陽科技大學	資訊管理系數位多媒體組	06055	3
	朝陽科技大學	資訊管理系資訊管理組	06056	2
	南臺科技大學	管理與資訊系工業管理組	06057	3
	南臺科技大學	管理與資訊系電子商務組	06058	5
	南臺科技大學	資訊管理系	06059	8
	南臺科技大學	企業管理系	06060	5
	南臺科技大學	行銷與流通管理系	06061	5
	南臺科技大學	休閒事業管理系	06062	5
	南臺科技大學	國際企業系	06063	5
	南臺科技大學	財務金融系	06064	7
南臺科技大學	會計資訊系	06065	5	
南臺科技大學	企業電子化學位學程	06066	3	
南臺科技大學	資訊傳播系	06067	5	

招生群別	招生學校名稱	系(科)、組學程名稱	志願代碼	招生名額
06 商業與 管理群	崑山科技大學	企業管理系	06068	2
	崑山科技大學	國際貿易系	06069	2
	崑山科技大學	會計資訊系	06070	2
	崑山科技大學	財務金融系	06071	2
	崑山科技大學	資訊管理系	06072	2
	崑山科技大學	資訊傳播系	06073	2
	樹德科技大學	企業管理系	06074	5
	樹德科技大學	金融系	06075	5
	樹德科技大學	國際企業與貿易系	06076	5
	樹德科技大學	運籌管理系	06077	5
	樹德科技大學	行銷管理系	06078	5
	樹德科技大學	資訊管理系數位行銷組	06079	5
	樹德科技大學	資訊管理系數位創新應用組	06080	3
	龍華科技大學	企業管理系	06081	5
	龍華科技大學	資訊管理系	06082	12
	龍華科技大學	工業管理系	06083	5
	弘光科技大學	健康事業管理系	06084	5
	弘光科技大學	資訊管理系	06085	3
	健行科技大學(原清雲科技大學)	企業管理系	06086	8
	健行科技大學(原清雲科技大學)	行銷與流通管理系	06087	8
	健行科技大學(原清雲科技大學)	物業經營與管理系	06088	3
	健行科技大學(原清雲科技大學)	國際企業經營系服務與貿易管理組	06089	4
	健行科技大學(原清雲科技大學)	國際企業經營系觀光行銷與休閒管理組	06090	4
	健行科技大學(原清雲科技大學)	財務金融系投資理財組	06091	4
	健行科技大學(原清雲科技大學)	財務金融系金融管理組	06092	4
	健行科技大學(原清雲科技大學)	資訊管理系	06093	7
	正修科技大學	企業管理系行銷管理組	06094	3
	正修科技大學	國際企業系國際貿易組	06095	3
	正修科技大學	國際企業系國際行銷組	06096	3
	正修科技大學	資訊管理系管理應用組	06097	3
	正修科技大學	金融管理系金融行銷組	06098	4
	正修科技大學	金融管理系財富管理組	06099	4
	建國科技大學	資訊管理系	06100	7
	建國科技大學	國際企業管理系	06101	7
	明志科技大學	工業工程與管理系	06102	4
	明志科技大學	經營管理系	06103	4
	聖約翰科技大學	資訊管理系	06104	5
	聖約翰科技大學	企業管理系	06105	4
	聖約翰科技大學	企業管理系投資理財組	06106	4
	聖約翰科技大學	行銷與流通管理系	06107	4
	聖約翰科技大學	行銷與流通管理系創意行銷組	06108	4
中國科技大學	國際商務系(台北校區)	06109	3	
中國科技大學	財政稅務系(台北校區)	06110	3	

招生群別	招生學校名稱	系(科)、組學程名稱	志願代碼	招生名額
06 商業與 管理群	中國科技大學	財務金融系(台北校區)	06111	5
	中國科技大學	會計系(台北校區)	06112	4
	中國科技大學	企業管理系(台北校區)	06113	10
	中國科技大學	行銷與流通管理系(台北校區)	06114	10
	中國科技大學	觀光與休閒事業管理系(台北校區)	06115	10
	中國科技大學	資訊管理系(台北校區)	06116	3
	中國科技大學	企業管理系(新竹校區)	06117	3
	中國科技大學	行銷與流通管理系(新竹校區)	06118	4
	中國科技大學	觀光與休閒事業管理系(新竹校區)	06119	4
	中國科技大學	資訊管理系網路行銷組(新竹校區)	06120	2
	中國科技大學	資訊管理系網站設計組(新竹校區)	06121	2
	遠東科技大學	行銷與流通管理系	06122	5
	遠東科技大學	數位媒體設計與管理系	06123	5
	遠東科技大學	資訊管理系管理應用組	06124	3
	遠東科技大學	休閒運動管理系健康促進組	06125	3
	遠東科技大學	企業管理系創意行銷組	06126	3
	遠東科技大學	企業管理系服務業管理組	06127	2
	南開科技大學	電子工程系電腦遊戲設計組	06128	2
	南開科技大學	工業管理系	06129	2
	南開科技大學	資訊管理系	06130	3
	南開科技大學	企業管理系	06131	3
	文藻外語大學	國際企業管理系	06132	2
	文藻外語大學	數位內容應用與管理系	06133	2
	國立屏東商業技術學院	國際貿易學系	06134	2
	國立屏東商業技術學院	企業管理學系	06135	2
	國立屏東商業技術學院	財務金融學系	06136	3
	國立屏東商業技術學院	會計學系	06137	2
	國立屏東商業技術學院	不動產經營學系	06138	2
	國立屏東商業技術學院	資訊管理學系	06139	2
	國立屏東商業技術學院	休閒事業經營學系	06140	2
	國立屏東商業技術學院	行銷與流通管理學系	06141	2
	國立屏東商業技術學院	商業自動化與管理學系	06142	2
	國立臺北商業技術學院	會計資訊系(台北校區)	06143	15
	國立臺北商業技術學院	財務金融系(台北校區)	06144	4
國立臺北商業技術學院	財政稅務系(台北校區)	06145	7	
國立臺北商業技術學院	國際商務系(台北校區)	06146	7	
國立臺北商業技術學院	企業管理系(台北校區)	06147	7	
國立臺北商業技術學院	資訊管理系(台北校區)	06148	3	
國立臺北商業技術學院	商品創意經營系(平鎮校區)	06149	1	
國立臺北商業技術學院	商業設計管理系(平鎮校區)	06150	1	
致理技術學院	國際貿易系	06151	3	
致理技術學院	企業管理系	06152	3	
致理技術學院	財務金融系	06153	3	
致理技術學院	會計資訊系	06154	2	

招生群別	招生學校名稱	系(科)、組學程名稱	志願代碼	招生名額
06 商業與管理群	致理技術學院	行銷與流通管理系	06155	3
	致理技術學院	資訊管理系	06156	3
06 商業與管理群合計招生名額				604
07 外語群	國立雲林科技大學	應用外語系	07001	3
	國立臺北科技大學	應用英文系	07002	3
	國立高雄第一科技大學	應用英語系	07003	3
	國立高雄第一科技大學	應用日語系	07004	6
	國立高雄第一科技大學	應用德語系	07005	4
	國立高雄應用科技大學	應用外語系	07006	3
	國立虎尾科技大學	應用外語系	07007	3
	國立澎湖科技大學	應用外語系	07008	2
	國立勤益科技大學	應用英語系	07009	2
	國立高雄餐旅大學	應用英語系	07010	4
	國立臺中科技大學	應用英語系	07011	2
	國立臺中科技大學	應用日語系	07012	3
	國立臺中科技大學	應用中文系	07013	2
	朝陽科技大學	應用英語系	07014	3
	南臺科技大學	應用英語系	07015	5
	南臺科技大學	應用日語系	07016	5
	樹德科技大學	應用外語系	07017	3
	弘光科技大學	物理治療系	07018	2
	健行科技大學(原清雲科技大學)	應用外語系	07019	8
	正修科技大學	應用外語系商務英語組	07020	4
	正修科技大學	應用外語系觀光英語組	07021	4
	建國科技大學	應用外語系	07022	7
	聖約翰科技大學	應用英語系	07023	4
	中國科技大學	應用英語系(台北校區)	07024	4
	中國科技大學	應用英語系(新竹校區)	07025	2
	南開科技大學	應用外語系	07026	2
	文藻外語大學	英國語文系	07027	8
	文藻外語大學	法國語文系	07028	4
	文藻外語大學	德國語文系	07029	4
	文藻外語大學	西班牙語文系	07030	4
	文藻外語大學	日本語文系	07031	10
	文藻外語大學	應用華語文系	07032	4
	文藻外語大學	外語教學系	07033	5
文藻外語大學	翻譯系	07034	2	
文藻外語大學	國際事務系	07035	2	
國立屏東商業技術學院	應用日語學系	07036	2	
國立屏東商業技術學院	應用英語學系	07037	2	
國立臺北商業技術學院	應用外語系(台北校區)	07038	4	
致理技術學院	應用英語系	07039	3	
07 外語群合計招生名額				147

招生群別	招生學校名稱	系(科)、組學程名稱	志願代碼	招生名額
08 設計群	國立雲林科技大學	工業設計系	08001	1
	國立雲林科技大學	視覺傳達設計系	08002	2
	國立雲林科技大學	建築與室內設計系室內組	08003	1
	國立雲林科技大學	數位媒體設計系	08004	2
	國立雲林科技大學	創意生活設計系	08005	1
	國立臺北科技大學	工業設計系產品設計組	08006	2
	國立臺北科技大學	工業設計系家具與室內設計組	08007	1
	國立臺北科技大學	互動設計系媒體設計組	08008	2
	國立臺北科技大學	互動設計系視覺傳達設計組	08009	2
	國立高雄應用科技大學	文化創意產業系	08010	2
	國立虎尾科技大學	多媒體設計系	08011	2
	國立勤益科技大學	景觀系	08012	2
	國立勤益科技大學	文化創意事業系	08013	2
	國立臺中科技大學	多媒體設計系	08014	2
	國立臺中科技大學	室內設計系	08015	2
	國立臺中科技大學	商業設計系	08016	2
	朝陽科技大學	建築系室內設計組	08017	6
	朝陽科技大學	視覺傳達設計系	08018	4
	朝陽科技大學	工業設計系	08019	4
	朝陽科技大學	傳播藝術系	08020	3
	朝陽科技大學	景觀及都市設計系	08021	2
	南臺科技大學	視覺傳達設計系商業設計組	08022	3
	南臺科技大學	視覺傳達設計系動畫設計組	08023	3
	南臺科技大學	創新產品設計系	08024	3
	南臺科技大學	多媒體與電腦娛樂科學系	08025	3
	南臺科技大學	視覺傳達設計系創意生活設計組	08026	3
	崑山科技大學	視覺傳達設計系	08027	7
	崑山科技大學	空間設計系	08028	7
	崑山科技大學	公共關係暨廣告系	08029	4
	樹德科技大學	視覺傳達設計系	08030	5
	樹德科技大學	生活產品設計系	08031	5
	樹德科技大學	室內設計系	08032	5
	樹德科技大學	動畫與遊戲設計系	08033	5
	弘光科技大學	文化創意產業系	08034	3
	正修科技大學	時尚生活創意設計系應用設計組	08035	5
	正修科技大學	時尚生活創意設計系設計行銷組	08036	5
	正修科技大學	數位多媒體設計系	08037	5
	建國科技大學	商業設計系	08038	7
	建國科技大學	空間設計系	08039	7
	建國科技大學	數位媒體設計系	08040	6
	明志科技大學	工業設計系	08041	4
	明志科技大學	視覺傳達設計系	08042	4
	聖約翰科技大學	資訊管理系數位內容組	08043	5
	聖約翰科技大學	數位文藝系	08044	4

招生群別	招生學校名稱	系(科)、組學程名稱	志願代碼	招生名額
08 設計群	中國科技大學	室內設計系(台北校區)	08045	5
	中國科技大學	視覺傳達設計系(台北校區)	08046	4
	中國科技大學	數位多媒體設計系(台北校區)	08047	5
	中國科技大學	室內設計系(新竹校區)	08048	3
	中國科技大學	視覺傳達設計系(新竹校區)	08049	3
	中國科技大學	數位多媒體設計系(新竹校區)	08050	3
	遠東科技大學	工業設計系產品設計組	08051	4
	遠東科技大學	創新設計與創業管理系	08052	5
	遠東科技大學	創意商品設計與管理系	08053	5
	南開科技大學	多媒體動畫應用系	08054	3
	南開科技大學	文化創意與設計系	08055	4
	文藻外語大學	傳播藝術系	08056	3
	國立臺北商業技術學院	數位多媒體設計系(平鎮校區)	08057	1
	致理技術學院	多媒體設計系	08058	2
08 設計群合計招生名額				205
09 農業群	國立屏東科技大學	森林系	09001	5
	國立屏東科技大學	獸醫學系	09002	5
	國立高雄海洋科技大學	海洋生物技術系	09003	3
	南臺科技大學	生物科技系	09004	3
09 農業群合計招生名額				16
10 食品群	國立屏東科技大學	食品科學系	10001	5
	國立高雄海洋科技大學	水產食品科學系	10002	3
	國立澎湖科技大學	食品科學系	10003	2
	朝陽科技大學	應用化學系生化科技組	10004	2
10 食品群合計招生名額				12
11 家政群	國立屏東科技大學	時尚設計與管理系	11001	5
	國立屏東科技大學	幼兒保育系	11002	5
	國立屏東科技大學	社會工作系	11003	5
	國立臺北護理健康大學	嬰幼兒保育系	11004	20
	國立臺中科技大學	美容系	11005	2
	國立臺中科技大學	老人服務事業經營系	11006	2
	朝陽科技大學	幼兒保育系	11007	2
	朝陽科技大學	社會工作系	11008	3
	南臺科技大學	幼兒保育系	11009	5
	崑山科技大學	幼兒保育系	11010	4
	樹德科技大學	流行設計系	11011	5
	樹德科技大學	兒童與家庭服務系	11012	5
	弘光科技大學	護理系	11013	5
	弘光科技大學	幼兒保育系	11014	4
	弘光科技大學	化妝品應用系	11015	6
	弘光科技大學	老人福利與事業系	11016	3
	正修科技大學	幼兒保育系托育教學組	11017	4
	正修科技大學	幼兒保育系家庭社工組	11018	4

招生群別	招生學校名稱	系(科)、組學程名稱	志願代碼	招生名額
11 家政群	正修科技大學	化妝品與時尚彩妝系化妝品科技組	11019	4
	正修科技大學	化妝品與時尚彩妝系時尚彩妝組	11020	4
	建國科技大學	美容系	11021	8
	南開科技大學	數位生活創意系	11022	3
	南開科技大學	福祉科技與服務管理系	11023	3
	長庚學校財團法人長庚科技大學	化妝品應用系	11024	3
	長庚學校財團法人長庚科技大學	幼兒保育系	11025	3
11 家政群合計招生名額				117
12 餐旅群	國立屏東科技大學	餐旅管理系	12001	5
	國立屏東科技大學	休閒運動健康系	12002	5
	國立高雄應用科技大學	觀光管理系	12003	3
	國立虎尾科技大學	休閒遊憩系	12004	1
	國立澎湖科技大學	餐旅管理系	12005	5
	國立澎湖科技大學	海洋運動與遊憩系	12006	2
	國立勤益科技大學	休閒產業管理系	12007	2
	國立高雄餐旅大學	旅館管理系	12008	9
	國立高雄餐旅大學	餐飲管理系	12009	7
	國立高雄餐旅大學	旅運管理系	12010	3
	國立高雄餐旅大學	航空暨運輸服務管理系	12011	5
	國立高雄餐旅大學	休閒暨遊憩管理系	12012	7
	國立高雄餐旅大學	西餐廚藝系	12013	4
	國立高雄餐旅大學	烘焙管理系	12014	3
	國立高雄餐旅大學	中餐廚藝系	12015	3
	朝陽科技大學	休閒事業管理系	12016	4
	南臺科技大學	餐旅管理系	12017	5
	樹德科技大學	休閒與觀光管理系	12018	5
	弘光科技大學	食品科技系	12019	4
	弘光科技大學	餐旅管理系	12020	5
	健行科技大學(原清雲科技大學)	工業管理系服務管理組	12021	3
	建國科技大學	運動健康與休閒系	12022	8
	聖約翰科技大學	休閒運動與健康管理系	12023	4
	遠東科技大學	休閒運動管理系休閒產業組	12024	3
	遠東科技大學	餐飲管理系	12025	20
	遠東科技大學	觀光英語系	12026	5
	遠東科技大學	化妝品應用與管理系	12027	5
遠東科技大學	旅遊事業管理系旅遊經營組	12028	3	
遠東科技大學	旅遊事業管理系旅館管理組	12029	3	
南開科技大學	休閒事業管理系	12030	4	
致理技術學院	休閒遊憩管理系	12031	3	
12 餐旅群合計招生名額				148

招生群別	招生學校名稱	系(科)、組學程名稱	志願代碼	招生名額
13 水產群	國立高雄海洋科技大學	漁業生產與管理系	13001	3
	國立高雄海洋科技大學	水產養殖系	13002	3
	國立澎湖科技大學	水產養殖系	13003	3
13 水產群合計招生名額				9
14 海事群	國立高雄海洋科技大學	航運技術系	14001	2
	國立高雄海洋科技大學	輪機工程系	14002	4
	國立澎湖科技大學	航運管理系	14003	2
14 海事群合計招生名額				8
15 藝術群	國立雲林科技大學	數位媒體設計系	15001	1
	國立臺北科技大學	文化事業發展系	15002	2
	崑山科技大學	視訊傳播設計系	15003	7
	樹德科技大學	表演藝術系	15004	5
	明志科技大學	視覺傳達設計系	15005	1
	中國科技大學	室內設計系(台北校區)	15006	3
	中國科技大學	視覺傳達設計系(台北校區)	15007	3
	中國科技大學	數位多媒體設計系(台北校區)	15008	3
	中國科技大學	室內設計系(新竹校區)	15009	3
	中國科技大學	視覺傳達設計系(新竹校區)	15010	4
	中國科技大學	數位多媒體設計系(新竹校區)	15011	3
	文藻外語大學	傳播藝術系	15012	2
15 藝術群合計招生名額				37
16 不分群	國立臺灣科技大學	不分系	16001	100
	國立雲林科技大學	文化資產維護系	16002	3
	國立臺北科技大學	材料及資源工程系材料組	16003	3
	國立臺北科技大學	材料及資源工程系資源組	16004	3
	國立臺北科技大學	工業工程與管理系	16005	8
	國立高雄應用科技大學	工業工程與管理系	16006	3
	國立臺北護理健康大學	運動保健系	16007	19
	國立臺北護理健康大學	生死與健康心理諮商系	16008	5
	長庚學校財團法人長庚科技大學	護理系(林口本部)	16009	5
	長庚學校財團法人長庚科技大學	護理系(嘉義分部)	16010	4
16 不分群合計招生名額				153
招生名額總計				2,154

附錄五 招生申訴處理辦法

- 一、為確實保障考生權益，特訂定「招生申訴處理辦法」(以下簡稱本辦法)。
- 二、申訴主體：凡參加 103 學年度科技校院繁星計畫聯合推薦甄選入學招生(以下簡稱本招生)之考生，得依據申訴辦法之規定提起申訴。
- 三、103 學年度科技校院繁星計畫聯合推薦甄選委員會(以下簡稱本委員會)為處理相關申訴，成立「招生申訴評議委員會」(以下簡稱申訴會)，申訴會由技專校院招生委員會聯合會(以下簡稱聯合會)「緊急事件處理小組」成員擔任之。
- 四、凡考生參加本招生之登記分發相關作業，認為有疑義且損及其個人權益，雖當場循正常行政程序要求處理仍無法獲得補救，得依申訴辦法規定，向本委員會提起申訴。
- 五、申訴處理程序：
 - (一) 考生參加本招生發生本辦法第四條申訴事項時，應於103年4月18日(星期五)12:00前向本委員會提出書面申訴，逾時不予受理。(申訴表請見本簡章附件八考生申訴表)。
 - (二) 本委員會將申請案件提交申訴會，申訴未循申訴辦法之程序請求補救者，申訴會得以書面駁回。
 - (三) 申訴人於申訴會未作成評議決定書前，得撤回申訴。
 - (四) 申訴之調查以不公開為原則，但得通知申訴人、對造及關係人到會說明。
 - (五) 申訴提起後，若申訴考生就申訴事件或其牽連之事項向申訴會以外之機關提出申訴者，應即於一週內以書面通知申訴會。申訴會獲知上情後應即中止評議，俟中止評議原因消滅後繼續評議。其間如影響考生權益，責任概由考生自行負責。
 - (六) 評議決定書應包括主文、事實、理由等內容，不受理之申訴亦應做成評議決定書，惟其內容只列主文和理由。
 - (七) 評議決定書經聯合會主任核定後，送達申訴考生。
 - (八) 評議效力：

評議決定書經完成行政程序後，申訴會應即要求本委員會採行，本委員會如認為與法規抵觸或事實上有窒礙難行者，應即列舉具體事實與理由陳報聯合會主任，並副知申訴會，主任如認為有理由者，得移請申訴會再議，但以1次為限。
- 六、申訴會如有建議補救措施者，應提出具體建議，提請本委員會追認及補救。
- 七、申訴人及證人如有虛構事實或偽造證據情事，一經查明，申訴會即停止評議，並以書面駁回申訴，必要時並送請司法機關偵辦。

附件一

103 學年度科技校院繁星計畫聯合推薦甄選入學招生
考生報名表 (範例)

甄選編號	○○○○	高職學校推薦順序	第 1 順位	請黏貼 2 吋之半身脫帽相片(背面書寫高職學校及姓名),並於相片騎縫處加蓋教務處戳章。
姓名	蔡○○	性別	男	
出生年月日	084 年 1 月 1 日	身分證統一編號或 居留證統一編號	L123456789	
高職學校	國立○○商工			
群別	01 機械群	群人數：29 人		
畢(結)業學制別	綜合高中 電腦製圖學程			
通訊欄	地址	10608 臺北市忠孝東路三段 1 號		
	Email	star@ntut.edu.tw		
	電話	02-27725333	行動電話	0912345678
家長或監護人	姓名	蔡○○		
	電話	02-27725333	行動電話	0912345678
學業平均成績	校內群名次：第 1 名，群名次百分比：1%			
專業及實習科目平均成績	校內群名次：第 1 名，群名次百分比：1%			
英文平均成績	校內群名次：第 1 名，群名次百分比：1%			
國文平均成績	校內群名次：第 1 名，群名次百分比：1%			
數學平均成績	校內群名次：第 1 名，群名次百分比：1%			

本人確認以上所有欄位皆已核對完畢，資料皆正確無誤，且已確實瞭解隱私保護政策聲明，並同意授權技專校院招生委員會聯合會使用本人之個人資料為辦理招生相關工作目的使用。

考生簽名：_____

承辦人 簽章		組長 簽章	
教務主任 簽章		校長 簽章	

民國_____年_____月_____日

附件二

103 學年度科技校院繁星計畫聯合推薦甄選入學招生
報考證明書（範例）

茲推薦本校 王○明，甄選編號 ○○○○，推薦順序為第 2 順位，參加本招生，並證明下列事項：

一、就讀學制

高職生，部別： 日間部 夜間部 進修學校 實用技能學程 其他_____

科（組）別：機械科

綜合高中生，學程名稱： ，截至畢業前一學期已修畢專門學程科目 25（含）學分以上。

二、高職學校聯絡資訊

高職學校校名	國立○○商工	承辦人	林○○
聯絡電話	02-27725333#111	傳真號碼	02-27731655

（以上資料由系統自動帶入）

（以下請各高職學校承辦人填寫）

一、應屆畢業生在校成績及排名（至畢業前一學期之全部學期學業成績平均、排名及百分比）：

該生至畢業前一學期之全部學期學業成績平均：					分	
科（組）人數	人	科（組）名次	第 名	科（組）百分比	%	
學程人數	人	學程名次	第 名	學程百分比	%	

註：1.高職生提供科（組）排名，綜合高中生提供學程排名。

2.科（組）百分比＝科（組）名次／科（組）人數；學程百分比＝學程名次／學程人數。
（轉學生不列入各科（組）、學程人數計算；科（組）學程百分比有小數點請無條件進位）

3.推薦生在校學業成績排名需於該科（組）、學程前 20%以內，非指該生所屬群別排名之前 20%。

二、符合之報考資格：該生在校學業成績（至畢業前一學期之各學期學業成績平均）排名在應屆畢業生全科（組）（或全學程）前 20%以內。

是 否

三、全程（高一至畢業前一學期）是否就讀同一學校（請勾選）：

是 否

四、本校所推薦報名參加本計畫聯合推薦甄選之學生，均依據教育部 100 年 3 月 29 日臺技（二）字第 1000050611A 號函示所訂校內遴選辦法辦理甄選事宜（請勾選）。

是 否

承辦人簽章		組長簽章	
教務主任簽章		校長簽章	

民國_____年_____月_____日

附件三

103 學年度科技校院繁星計畫聯合推薦甄選入學招生
各項競賽、證照及語文能力檢定等證明彙整表

項次	名稱	發證單位	發照/比賽日期	備註
1				
2				
3				
4				
5				
6				
7				
8				
9				
10				
11				
12				

註：

- 1.證明繳交影本，須由各高職學校加蓋「本件核與原件相符」戳章、教務處戳章及審核人職章。
- 2.請將相關證明影本依序黏貼於「網路報名系統」所產生之黏貼單上，並附於本彙整表之後。
- 3.本表如不敷使用，請自行影印使用。

考 生 簽 章：_____

高職學校承辦人簽章：_____

民國_____年_____月_____日

附件四

103 學年度科技校院繁星計畫聯合推薦甄選入學招生
學校幹部、志工、社會服務及社團參與等證明彙整表

項次	名稱	期間	特殊表現
1			
2			
3			
4			
5			
6			
7			
8			
9			
10			
11			
12			

註：

- 1.證明繳交影本，須由各高職學校加蓋「本件核與原件相符」戳章、教務處戳章及審核人職章。
- 2.請將相關證明影本依序黏貼於「網路報名系統」所產生之黏貼單上，並附於本彙整表之後。
- 3.本表如不敷使用，請自行影印使用。

考 生 簽 章：_____

高職學校承辦人簽章：_____

民國_____年_____月_____日

附件五

103 學年度科技校院繁星計畫聯合推薦甄選入學招生
資格審查複查申請表

申請日期： 年 月 日

學校： 甄選編號： 姓名：	
電話： 手機： 傳真：	
電子郵件(e-mail)帳號：	
複 查 項 目	複查結果及處理(學生請勿書寫此欄)
<input type="checkbox"/> 在校學業成績排名未在全科(組)(或全學程)前20%以內	
<input type="checkbox"/> 綜合高中生修畢專門學程科目學分未達25(含)學分以上者	
<input type="checkbox"/> 全程(高一至畢業前一學校)非就讀同一學校	

注意事項：

- 一、甄選編號應填寫清楚正確。
- 二、請於103年3月25日(星期二)12:00前傳真至本委員會申請複查。
- 三、複查方式：請將本申請表傳真至本委員會提出複查申請，並以電話確定本委員會已收到傳真。未依規定期限及方式申請複查概不受理；複查結果由本委員會以電話或書面方式回覆。傳真：(02)2773-1722，電話：(02)2772-5333轉210、212。
- 四、傳真之相關文件如有塗改或變造，經查屬實者，考生應負相關法律責任。

附件六

103 學年度科技校院繁星計畫聯合推薦甄選入學招生
排名及分發結果複查申請表

申請日期： 年 月 日

學校：	甄選編號：	姓名：
電話：	手機：	傳真：
電子郵件 (e-mail) 帳號：		
複查項目：	<input type="checkbox"/> 排名 (含第6及第7比序總合成績)	<input type="checkbox"/> 分發結果
複查原因 (請詳述)		
複查結果及處理 (考生請勿書寫此欄)		

注意事項：

- 一、第6及第7比序總合成績之複查僅就成績核計辦理查核，不得要求重新評閱。
- 二、甄選編號應填寫清楚正確。
- 三、截止日期：排名複查截止日為103年3月27日（星期四）12：00前。

分發結果複查截止日為103年4月14日（星期一）12：00前。

- 四、複查方式：排名複查者，請將本申請表傳真至本委員會，分發結果複查者，除傳真本申請表外，另須傳真分發結果通知單及就讀志願表；提出複查申請，並以電話確定本委員會已收到傳真。未依規定期限及方式申請複查概不受理；複查結果由本委員會以電話或書面方式回覆。傳真：(02) 2773-1722，電話：(02) 2772-5333轉210、212。
- 五、傳真之相關文件如有塗改或變造，經查屬實者，考生應負相關法律責任。

附件七

103 學年度科技校院繁星計畫聯合推薦甄選入學招生
放棄錄取資格聲明書

本人_____自願放棄103學年度科技校院繁星計畫聯合推薦甄選入學招生
_____【錄取學校/系（組）、學程】之錄取資格，特
立此書，本人概無異議。

此致 _____（錄取學校）

放棄原因說明：

錄取生簽名：_____ 身分證統一編號：_____

家長（監護人）簽名：_____ 聯絡電話：_____

民國_____年_____月_____日（放棄截止日期：103年5月6日12：00）

第一聯 錄取學校存查

103 學年度科技校院繁星計畫聯合推薦甄選入學招生
放棄錄取資格聲明書

本人_____自願放棄103學年度科技校院繁星計畫聯合推薦甄選入學招生
_____【錄取學校/系（組）、學程】之錄取資格，特
立此書，本人概無異議。

此致 _____（錄取學校）

放棄原因說明：

錄取生簽名：_____ 身分證統一編號：_____

家長（監護人）簽名：_____ 聯絡電話：_____

民國_____年_____月_____日（放棄截止日期：103年5月6日12：00）

第二聯 考生自存

此放棄聲明書填妥後，請於103年5月6日（星期二）12：00前傳真至錄取學校，且以電話確定錄取學校已收到傳真；並於上述期限內（郵戳為憑，逾期不予受理）以限時掛號方式郵寄至各錄取學校辦理放棄錄取資格，未依期限及方式聲明放棄者，概不受理。

附件八

103 學年度科技校院繁星計畫聯合推薦甄選入學招生
考生申訴表

考生如需申訴，請於103年4月18日（星期五）12：00前填寫本表，檢具相關證明文件傳真至本委員會，傳真後並以電話確認本委員會已收到傳真；申訴結果由本委員會以電話或書面方式回覆。

電話：（02）2772-5333轉210、212

傳真：（02）2773-1655、（02）2773-1722

收件編號：

（報名考生請勿填寫）

考生姓名	身分證統一編號 (護照號碼)	
通訊地址		
聯絡電話	手機	
申訴主題		
申訴內容 (請以條列方式敘述)		

考生簽名：_____

申訴日期： 103 年 月 日

103學年度科技校院繁星計畫聯合推薦甄選入學招生申訴回覆表

回覆內容	
------	--

回覆日期	回覆單位	承辦人簽章	承辦人電話